

# 2008년 동경해상일동화재보험(주)의 현황

(2008.4.1 - 2009.3.31)

-보험업감독규정 제7-44조의 규정에 의거 작성함-

2009.6

동경해상일동화재보험(주)서울지점

## 1. 주요경영현황 요약

### 1-1. 회사개요

1978년 6월 28일 서울주재사무소 설립

2003년 6월 13일 한국금융감독위원회로부터 재보험사업면허 취득,  
서울지점 설립(주재사무소 폐쇄)

2004년 10월 1일 동경해상화재보험(주)서울지점에서 동경해상일동화재보험(주)  
서울지점으로 상호 변경

### 1-2. 요약재무정보

<요약 대차대조표>

(단위 : 백만원)

구 분	FY2008	FY2007	증감액
현금 및 예치금	17,130	16,857	273
유가증권			
대출채권			
유형자산	14	12	2
기타자산	1,935	2,381	-446
자산총계	19,079	19,250	-171
책임준비금	10,102	11,835	-1,733
비상위험준비금	1,912	1,447	465
기타부채	1,419	545	874
부채총계	13,433	13,827	-394
자본금	3,000	3,000	0
자본잉여금			
이익잉여금	2,646	2,423	223
자본조정			
자본총계	5,646	5,423	223

<요약 손익계산서>

(단위 : 백만원)

구 분	FY2008	FY2007	증감액
영업수익	18,319	15,288	3,031
영업비용	14,711	11,984	2,727
영업이익	3,608	3,304	304
영업외수익			
영업외비용		1	-1
법인세비용차감전순이익	3,608	3,303	305
법인세비용	962	880	82
당기순이익	2,646	2,423	223

1-3. 사업실적

(단위 : 백만원)

구 분	FY2008	FY2007	증감액
수재보험료	16,122	14,282	1,840
수재보험금	9,487	3,758	5,729
순 사업비	4,584	3,817	767

1-4. 주요경영효율지표

(단위 : %)

구 분	FY2008	FY2007	증감액
손혜율	49.65	50.00	-0.35
사업비율	29.58	27.53	2.05
자산운용율	89.78	87.57	2.21
자산수익율	3.68	3.37	0.31
신용평가등급			
지급여력비율	272.22	277.31	-5.09

## 2. 회사의 개황

### 2-1. 선언문

고객 여러분 안녕하십니까?

지난 한 해 동안 고객 여러분께서 폐사에 보내주신 관심과 성원에 대하여  
심심한 감사의 말씀을 드립니다.

1879년 8월 창립한 이래 저희 동경해상일동화재보험(주)는 고객의 신뢰를  
모든 사업활동의 최우선 가치로 하고 안정적이며 경쟁적인 보험서비스 제공  
을 위하여 최선의 노력을 경주해 왔으며, 앞으로도 창의적이며 혁신적인 기  
술 개발을 통하여 고객의 니즈에 부응해 나아갈 것입니다.

본 공시는 저희 서울지점의 경영전반에 대하여 알려드리기 위한 것으로 관  
련법규에 따라 성실히 작성되었습니다.

동경해상일동화재보험(주)서울지점  
지점장 이와츠키 코지

岩間 厚司

2-2. 연혁, 추이

1978년 6월 28일 서울주재사무소 설립

2003년 6월 13일 한국금융감독위원회로부터 재보험사업면허 취득,  
서울지점 설립(주재사무소 폐쇄)

2004년 10월 1일 동경해상화재보험(주)서울지점에서 동경해상일동화재보험(주)  
서울지점으로 상호 변경

2-3. 자본금 : 30억원

2-4. 계약자배당 (해당사항 없음)

2-5. 주주배당 (해당사항 없음)

### 3. 사업의 내용

#### 3-1. 경영방침

(경영이념)

고객의 신뢰를 모든 사업 활동의 기준점으로 두어, 「안심과 안전」의 제공을 통하여 풍족하고 쾌적한 사회 생활과 경제 발전에 이바지합니다.

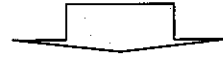
- 고객에게 최대의 만족을 드리는 상품·서비스를 전해드리고, 고객의 생활과 사업 발전에 공헌합니다.
- 수익성·성장성·건전성에 있어서 세계 Top class의 사업을 전세계적으로 전개하고, Millea Group의 중추기업으로서 주주의 뜻에 부응합니다.
- 대리점과 마음이 통한 파트너로서 상호 협력하고, 연찬하며, 상호의 발전을 도모합니다.
- 사원 한 사람 한 사람이 창조성을 발휘할 수 있는 자유롭고 활달한 기업 풍토를 구축합니다.
- 선량한 기업 시민으로서 지구환경보호, 인권존중, 법과 규칙의 준수, 사회공헌 등의 사회적 책임을 다하고, 널리 지역과 사회에 공헌합니다.

## (경영비전)

① 고객분위의 사업전개

② 보험본업에서의 수익의 지속적 확대  
특히, · 손보사업의 효율화  
· 생손보 양사업의 본격 융합

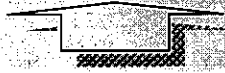
③ 사업영역의 확대  
· 해외보험사업 · 재보험사업  
· 금융사업 · 보험관련 일반사업



④ 밀레아 목표와 결부한 개별사 목표의 달성



⑤ 새로운 기업가치의 창조



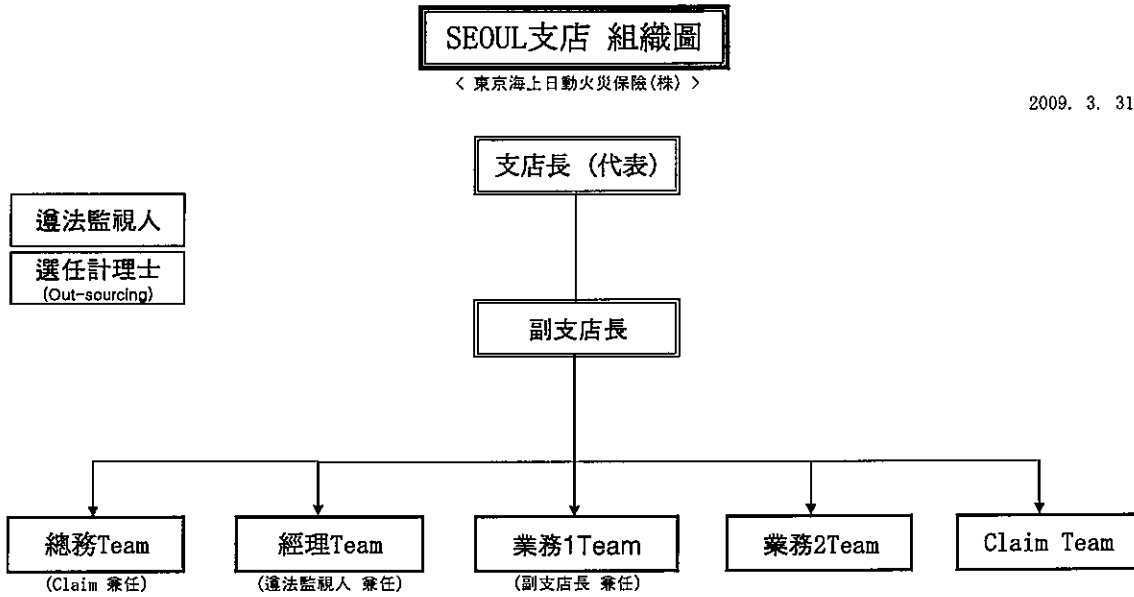
모든 분야의 혁신 실행

■ 기업풍토의 변혁 ■ 구조개혁의 추진 ■ 선택과 집중

밀레아경영통합의  
성공

### 3-2. 조직

#### 1) 조직도



2009. 3. 31

2) 영업조직 (별도의 영업조직 없음)

3-3. 모집조직 현황 (별도의 모집조직 없음)

3-4. 대출금 운용 (해당사항 없음)

3-5. 유가증권투자 및 평가손익 (해당사항 없음)

3-6. 부동산 보유현황 (해당사항 없음)



3-7. 보험계약준비금 적립

(단위 : 백만원)

구 분		2008년	2007년
일반계정	1. 책임준비금	10,102	11,835
	지급준비금	4,302	6,058
	장기저축성보험료적립금		
	미경과보험료적립금	5,800	5,777
	계약자배당준비금		
	계약자이익배당준비금		
	2. 비상위험준비금	1,912	1,447
소 계		12,014	13,282
특별계정	보험료적립금		
	계약자배당준비금		
	계약자이익배당준비금		
	무배당잉여금		
	소 계		
합 계		12,014	13,282

주) 특별계정은 퇴직보험, 퇴직연금특별계정임.

3-8. 보험계약현황

(단위 : 건, 백만원, %)

구 분		2008년		2007년	
		수재보험료		수재보험료	
			구성비		구성비
일반계정	화 재	310	1.92	332	2.32
	해 상	1,845	11.44	1,425	9.98
	자동차				
	보 증				
	특 중	13,967	86.63	12,525	87.70
	장 기				
	개인연금				
일반계정계		16,122	100.00	14,282	100.00
특별계정계					
합 계		16,122	100.00	14,282	100.00

주) 특별계정은 퇴직보험, 퇴직연금 특별계정임.

3-9. 재보험 현황

1) 국내 재보험거래현황

(단위: 백만원)

구 분		2008년도	2007년도	전년대비 증감액	
국	수재	수입보험료	15,592	13,898	1,694
		지급수수료	2,935	2,353	582
		지급보험금	9,462	3,675	5,787
		수지차액(A)	3,195	7,870	-4,675
내	출재	지급보험료	8	5	3
		수입수수료	3	2	1
		수입보험금	0	0	0
		수지차액(B)	-5	-3	-2
순수지 차액 (A+B)		3,190	7,867	-4,677	

2) 국외 재보험거래현황

(단위: 백만원)

구 분		2008년도	2007년도	전년대비 증감액	
국	수재	수입보험료			
		지급수수료			
		지급보험금			
		수지차액(A)			
외	출재	지급보험료	76	28	48
		수입수수료	10	9	1
		수입보험금	18	728	-710
		수지차액(B)	-48	709	-757
순수지 차액 (A+B)		-48	709	-757	

3-10. 자본적정성 지표

(단위: %)

구 분	2008년도	2007년도	전년대비 증감
지급여력비율	272.22	277.31	-5.09

### 3-11. 수익성 지표

#### 1) 손해율

(단위: 백만원, %, %p)

구 분	2008년도	2007년도	전년대비 증감
발생손해액(A)	7,688	7,046	642
경과보험료(B)	15,485	14,092	1,393
손해율(A/B)	49.65	50.00	-0.35

#### 2) 사업비율

(단위: 백만원, %, %p)

구 분	2008년도	2007년도	전년대비 증감
순사업비(A)	4,584	3,817	767
보유보험료(B)	15,508	13,865	1,643
사업비율(A/B)	29.58	27.53	2.05

#### 3) 운용자산이익율

(단위: 백만원, %, %p)

구 분	2008년도	2007년도	전년대비 증감
투자영업손익(A)	693	618	75
경과운용자산(B)	16,647	16,094	553
운용자산이익율(A/B)	4.16	3.84	0.32

#### 4) ROA(Return on Assets)

(단위: %, %p)

구 분	2008년도	2007년도	전년대비 증감
R O A	14.83	13.88	0.95

#### 5) ROE(Return on Equity)

(단위: %, %p)

구 분	2008년도	2007년도	전년대비 증감
R O E	62.82	44.81	18.01

3-12. 생산성 지표

□ 임직원인당 수재보험료

(단위: 백만원, %, %p)

구 분	2008년도	2007년도	전년대비 증감
임직원거수수재보험료(A)	16,122	14,282	1,840
평균임직원수(B)	7.5	8	-0.5
임직원인당 수재보험료(A/B)	2,150	1,785	365

□ 보험설계사인당 원수보험료 (해당사항 없음)

□ 대리점당 원수보험료 (해당사항 없음)

3-13. 신용평가등급 (해당사항 없음)

동경해상일동화재보험(주) 본사의 신용평가등급은 S&P로부터 “AA”, Moody’s로부터 “Aa2”, R&I로부터 “AA+”, JCR로부터 “AAA”, A.M.Best로부터 “A++”, Fitch로부터 “AA+”의 등급을 받고 있습니다.

## 4. 재무에 관한 상황

### 4-1. 재무상황 개요

#### 1) 일반계정

(단위 : 백만원, %)

구분	2008 년도		2007 년도		
		구성비		구성비	
자산	현금및예치금	17,130	89.78	16,857	87.57
	단기매매증권				
	매도가능증권				
	만기보유증권				
	지분법적용투자주식				
	대출채권				
	유형자산	14	0.07	12	0.06
	기타자산	1,935	10.14	2,381	12.37
	특별계정자산				
	자산총계	19,079	100	19,250	100
부채	채입준비금	10,102	52.95	11,835	61.48
	비상위험준비금	1,912	10.02	1,447	7.52
	차입부채				
	기타부채	1,419	7.44	545	2.83
	특별계정부채				
	부채총계	13,433	70.41	13,827	71.83
자본	자본총계	5,646	29.59	5,423	28.17
	부채 및 자본 총계	19,079	100	19,250	100

주) 잔액기준

#### 2) 특별계정 (해당사항 없음)

4-2. 외화자산·부채

1) 형태별 현황

(단위 : 백만원)

구 분		2008 년도	2007 년도	증 감
자 산	예 치 금			
	유 가 증 권			
	외 국 환			
	부 동 산			
	기 타 자 산	138	198	-60
	자 산 총 계	138	198	-60
부 채	차 입 금			
	기 타 부 채	55	9	46
	부 채 총 계	55	9	46

2) 국가별 주요자산운용 현황 (해당사항 없음)

4-3. 대손상각 및 대손충당금

(단위 : 백만원)

구 분		2008 년도	2007 년도
대 손 충 당 금		6	9
일 반 계 정		6	9
국 내 분		6	9
국 외 분			
특 별 계 정			
대 손 상 각 액			
일 반 계 정			
국 내 분			
국 외 분			
특 별 계 정			

주) 특별계정은 퇴직보험, 퇴직연금특별계정임.

4-4. 부실대출 현황 (해당사항 없음)

4-5. 경영실적개요

(단위 : 백만원)

구 분	2008년	2007년
수 재 보 험 료	16,122	14,282
수 재 보 험 금	9,487	3,758
순 사 업 비	4,584	3,817
장 기 환 급 금		
총 자 산	19,079	19,250
보험계약준비금	12,014	13,282
당 기 순 손 익	2,646	2,423

4-6. 손익발생원천별 실적

(단위 : 백만원)

구 분		2008년도	2007년도	증 감
보험 부문	보험영업손익	1,480	7,100	-5,620
	(보험수익)	15,613	14,625	988
	(보험비용)	14,133	7,525	6,608
투자 부문	투자영업손익	693	618	75
	(투자영업수익)	693	618	75
	(투자영업비용)			
책임준비금전입액(△)		-1,733	3,871	-5,604
비상위험준비금전입액(△)		465	416	49
영업손익		3,441	3,431	10
기타 부문	기타손익	167	-128	295
	(기타수익)	280	45	235
	(기타비용)	113	173	-60
특별 계정 부문	특별계정손익			
	(특별계정수익)			
	(특별계정비용)			
정상손익		3,608	3,303	305
특별이익				
특별손실				
법인세비용		962	880	82
당기순손익		2,646	2,423	223

※특별계정은 퇴직보험 특별계정임.

4-7. 자산건전성 지표

1)부실자산비율 (해당사항 없음)

2)위험가중자산비율

(단위: 백만원, %, %p)

구 분	2008년도	2007년도	증 감
위험가중자산(A)	3,523	5,590	-2,067
총자산(B)	18,743	19,211	-468
비율(A/B)	18.80	29.10	-10.30

주) 총자산은 미상각신계약비, 영업권 및 특별계정 자산 제외

4-8. 유동성 지표

1)유동성비율

(단위: 백만원, %, %p)

구 분	2008년도	2007년도	증 감
유동성자산(A)	12,130	16,857	-4,727
평균지급보험금(B)	2,366	919	1,447
비율(A/B)	512.77	1,834.61	-1,321.84

2) 현금수지차비율

(단위: 백만원, %, %p)

구 분	2008년도	2007년도	증 감
현금수지차(A)	3,239	7,718	-4,479
보유보험료(B)	15,508	13,865	1,643
비율(A/B)	20.88	55.66	-34.78



4-9. 대차대조표

대 차 대 조 표

제 6 기 : 2009년 3월 31일 현재

제 5 기 : 2008년 3월 31일 현재

동경해상일동화재보험(주) 서울지점

(단위 : 원)

과 목	제 6(당) 기	제 5(전) 기
자 산		
I. 현금 및 예치금	17,129,614,661	16,857,284,448
1. 현금과 예금(주석17)	17,129,614,661	16,857,284,448
II. 유형자산	14,096,687	11,310,315
1. 비품(주석3, 5)	174,247,446	176,546,446
감가상각누계액	(168,059,672)	(165,236,131)
2. 차량운반구	12,671,156	-
감가상각누계액	(4,762,243)	-
III. 기타자산	1,935,149,113	2,381,811,253
1. 보험미수금(주석6,15)	1,290,702,590	1,801,845,141
대손충당금	(6,453,513)	(9,009,226)
2. 보증금	378,746,000	390,424,726
3. 미수금	8,215,940	-
4. 미수수익	213,516,198	153,706,108
5. 선급비용	9,093,410	9,878,030
6. 소프트웨어(주석4)	969,603	725,260
7. 이연법인세자산(주석14)	39,519,885	34,241,214
8. 본지점계정차(주석10)	839,000	-
자 산 총 계	19,078,860,461	19,250,406,016
부 채		
I. 책임준비금(주석7)	10,102,454,398	11,835,093,252
(출재보험준비금)	(41,290,909)	(25,644,904)
1. 지급준비금	4,302,341,433	6,077,050,989
2. 미경과보험료적립금	5,841,403,874	5,783,687,167
II. 비상위험준비금(주석8)	1,911,915,498	1,446,673,930
III. 기타부채	1,418,811,266	545,209,639
1. 보험미지급금(주석6,15)	526,055,919	213,342,003
2. 미지급비용	41,542,290	23,772,720
3. 퇴직급여충당부채(주석9)	240,830,836	191,559,239
4. 예수금	8,890,060	7,305,290
5. 미지급법인세	552,584,700	69,864,470
6. 본지점계정대(주석10)	48,907,461	39,365,917
부 채 총 계	13,433,181,162	13,826,976,821
자 본		
I. 자본금(주석11)	3,000,000,000	3,000,000,000
1. 영업기금	3,000,000,000	3,000,000,000
II. 이익잉여금	2,645,679,299	2,423,429,195
1. 미처분이익잉여금	2,645,679,299	2,423,429,195
자 본 총 계	5,645,679,299	5,423,429,195
부 채 와 자 본 총 계	19,078,860,461	19,250,406,016

#### 4-10. 손익계산서

##### 손 익 계 산 서

제 6 기 : 2008년 4월 1일부터 2009년 3월 31일까지  
 제 5 기 : 2007년 4월 1일부터 2008년 3월 31일까지

동경해상화재보험(주) 서울지점 (단위 : 원)

과 목	제 6(당) 기		제 5(전) 기	
I. 영 업 수 익		18,318,745,320		15,287,896,986
1. 재 보 험 료 수 익 (주석12)	15,610,616,478		14,625,433,050	
2. 이 자 수 익	692,601,592		617,861,043	
3. 대 손 충 당 금 환 입 액	2,555,713		-	
4. 외 환 거 래 이 익	280,332,683		44,602,893	
5. 책 임 준 비 금 환 입 액	1,732,638,854		-	
II. 영 업 비 용		14,710,783,570		11,983,960,244
1. 책 임 준 비 금 전 입 액	-		3,871,434,050	
2. 비 상 위 험 준 비 금 전 입 액	465,241,568		415,958,830	
3. 재 보 험 료 비 용	9,546,203,384		3,707,917,905	
4. 사 업 외 비 용 (주석13,16)	4,587,219,912		3,883,073,646	
5. 외 환 거 래 손 실	112,118,706		105,575,813	
III. 영 업 이 익		3,607,961,750		3,303,936,742
IV. 영 업 외 수 익		361,428		176,166
1. 잡 이 익	361,428		176,166	
V. 영 업 외 비 용		502,000		691,277
1. 유 형 자 산 처 분 손 실	2,000		191,277	
2. 기 부 금	500,000		500,000	
VI. 법 인 세 비 용 차 감 전 순 이 익		3,607,821,178		3,303,421,631
VII. 법 인 세 비 용 (주석14)		962,141,879		879,992,436
VIII. 당 기 순 이 익		2,645,679,299		2,423,429,195

#### 4-11. 이익잉여금처분계산서

##### 이 익 잉 여 금 처 분 계 산 서

2008년 4월 1일부터 2007년 4월 1일부터  
 제 6 기 : 제 5 기 :  
 2009년 3월 31일까지 2008년 3월 31일까지

처분예정일 : 2009년 4월 28일 처분확정일 : 2008년 5월 30일

동경해상일동화재보험(주) 서울지점 (단위 : 원)

과 목	제 6(당) 기		제 5(전) 기	
I. 미 처 분 이 익 잉 여 금		2,645,679,299		2,423,429,195
1. 전 기 이 월 미 처 분 이 익 잉 여 금	2,423,429,195		4,815,458,815	
2. 본 점 승 금 액	(2,423,429,195)		(4,815,458,815)	
3. 당 기 순 이 익	2,645,679,299		2,423,429,195	
II. 이 익 잉 여 금 처 분 액		-		-
III. 차 기 이 월 미 처 분 이 익 잉 여 금		2,645,679,299		2,423,429,195

4-12. 자본변동표

자 본 변 동 표

제 6 기 : 2008년 4월 1일부터 2009년 3월 31일까지  
 제 5 기 : 2007년 4월 1일부터 2008년 3월 31일까지

동경해상일동화재보험(주) 서울지점

(단위 : 원)

과 목	자 본 금	이익잉여금	총 계
2007. 4. 1(보고금액)	3,000,000,000	4,815,458,815	7,815,458,815
본 점 송 금 액	-	(4,815,458,815)	(4,815,458,815)
처 분 후 자 본	3,000,000,000	-	3,000,000,000
전 기 순 이 익	-	2,423,429,195	2,423,429,195
2008. 3. 31(전기말)	3,000,000,000	2,423,429,195	5,423,429,195
2008. 4. 1(보고금액)	3,000,000,000	2,423,429,195	5,423,429,195
본 점 송 금 액	-	(2,423,429,195)	(2,423,429,195)
처 분 후 자 본	3,000,000,000	-	3,000,000,000
당 기 순 이 익	-	2,645,679,299	2,645,679,299
2009. 3. 31(당기말)	3,000,000,000	2,645,679,299	5,645,679,299

4-13. 현금흐름표

현 금 흐 름 표

제 6 기 : 2008년 4월 1일부터 2009년 3월 31일까지  
 제 5 기 : 2007년 4월 1일부터 2008년 3월 31일까지

동경해상일동화재보험(주) 서울지점

(단위 : 원)

과 목	제 6(당) 기	제 5(전) 기
I. 영업활동으로 인한 현금흐름	2,688,516,794	5,964,573,283
1. 당기순이익	2,645,679,299	2,423,429,195
2. 현금의 유출이 없는 비용 등의 가산	554,568,069	4,439,997,846
가. 감가상각비	9,882,784	17,441,158
나. 무형자산상각비	223,157	66,294,250
다. 대손상각비	-	352,111
라. 퇴직급여	61,845,197	67,514,148
마. 책임준비금전입액	-	3,871,434,050
바. 비상위험준비금전입액	465,241,568	415,958,830
사. 외화환산손실	17,373,363	812,022
아. 유형자산처분손실	2,000	191,277
3. 현금의 유입이 없는 수익 등의 차감	(1,736,154,974)	(10,548,603)
가. 외화환산이익	(960,407)	(10,548,603)
나. 책임준비금환입액	(1,732,638,854)	-
다. 대손충당금환입액	(2,555,713)	-
4. 영업활동으로 인한 자산부채의 변동	1,224,424,400	(888,305,155)
가. 보험미수금의 감소(증가)	495,187,494	(59,873,596)
나. 미수금의 감소(증가)	(8,215,940)	124,770
다. 미수수익의 증가	(59,810,090)	(12,380,642)
라. 선급비용의 감소(증가)	784,620	(54,236)
마. 이연법인세자산의 증가	(5,278,671)	(13,773,774)
바. 보험미지급금의 증가	312,256,017	120,577,533
사. 미지급비용의 증가(감소)	17,769,570	(422,410)
아. 예수금의 증가	1,584,770	78,880
자. 미지급법인세 증가(감소)	482,720,230	(922,581,680)
차. 퇴직금의 지급	(12,573,600)	-
II. 투자활동으로 인한 현금흐름	(1,459,930)	(296,294,610)
1. 투자활동으로 인한 현금 유입액	-	20,000,000
가. 보증금의 감소	-	20,000,000
2. 투자활동으로 인한 현금 유출액	(1,459,930)	(316,294,610)
가. 비품의 구입	-	(10,861,700)
나. 차량운반구의 구입	(992,430)	-
다. 소프트웨어의 취득	(467,500)	(602,910)
라. 보증금의 증가	-	(304,830,000)
III. 재무활동으로 인한 현금흐름	(2,414,726,651)	(4,759,933,070)
1. 재무활동으로 인한 현금 유입액	247,093,812	55,525,745
가. 본지점계정대의 증가	246,426,212	8,494,494
나. 본지점계정차의 감소	667,600	47,031,251
2. 재무활동으로 인한 현금 유출액	(2,661,820,463)	(4,815,458,815)
가. 본지점계정차의 증가	(1,506,600)	-
나. 본지점계정대의 감소	(236,884,668)	-
다. 본점송금액	(2,423,429,195)	(4,815,458,815)
IV. 현금의 증가(I+II+III)	272,330,213	908,345,603
V. 기초의 현금	16,857,284,448	15,948,938,845
VI. 기말의 현금	17,129,614,661	16,857,284,448

4-13. 주석사항

5-1. 감사보고서 참조

## 5. 감사인의 의견 등

### 5-1. 감사보고서

동경해상일동화재보험(주) 서울지점

재무제표에 대한

# 감사보고서

제 6 기 : 2008년 4월 1일부터 2009년 3월 31일까지

제 5 기 : 2007년 4월 1일부터 2008년 3월 31일까지

목 차

=====

페이지

외부감사인의 감사보고서 .....	1
재 무 제 표	
대차대조표 .....	2
손익계산서 .....	3
이익잉여금처분계산서 .....	4
자본변동표 .....	5
현금흐름표 .....	6
재무제표에 대한 주석 .....	7 ~ 17

## 외부감사인의 감사보고서

동경해상일동화재보험(주) 서울지점

지점장 귀하

본 감사인은 첨부된 동경해상일동화재보험(주) 서울지점의 2009년 3월 31일과 2008년 3월 31일 현재의 대차대조표와 동일로 종료되는 양 회계연도의 손익계산서, 이익잉여금처분계산서, 자본변동표 및 현금흐름표를 감사하였습니다. 이 재무제표를 작성할 책임은 지점 경영자에게 있으며 본 감사인의 책임은 동 재무제표에 대하여 감사를 실시하고 이를 근거로 이 재무제표에 대하여 의견을 표명하는데 있습니다.

본 감사인은 대한민국의 회계감사기준에 따라 감사를 실시하였습니다. 이 기준은 본 감사인이 재무제표가 중요하게 왜곡표시되지 아니하였다는 것을 합리적으로 확신하도록 감사를 계획하고 실시할 것을 요구하고 있습니다. 감사는 재무제표상의 금액과 공시내용을 뒷받침하는 감사 증거에 대하여 시사의 방법을 적용하여 검증하는 것을 포함하고 있습니다. 또한 감사는 재무제표의 전반적인 표시내용에 대한 평가뿐만 아니라 재무제표 작성을 위해 경영자가 적용한 회계 원칙과 유의적 회계추정에 대한 평가를 포함하고 있습니다. 본 감사인이 실시한 감사가 감사의견 표명을 위한 합리적인 근거를 제공하고 있다고 본 감사인은 믿습니다.

본 감사인의 의견으로는 상기 재무제표가 동경해상일동화재보험(주) 서울지점의 2009년과 2008년 3월 31일 현재의 재무상태와 동일로 종료되는 양 회계연도의 경영성과 그리고 이익잉여금 및 자본의 변동과 현금흐름의 내용을 대한민국에서 일반적으로 인정된 회계처리기준에 따라 중요성의 관점에서 적절하게 표시하고 있습니다.

2009년 4월 28일

이 감사보고서는 감사보고서일 (2009년 4월 28일) 현재로 유효한 것입니다. 따라서 감사보고서일 이후 이 보고서를 열람하는 시점까지의 기간 사이에 첨부된 지점의 재무제표에 중대한 영향을 미칠 수 있는 사건이나 상황이 발생할 수도 있으며 이로 인하여 이 감사보고서가 수정될 수도 있습니다.



재무제표에 대한 주석

=====

동경해상일동화재보험(주) 서울지점

1. 지점의 개요 :

동경해상일동화재보험(주)는 1879년 일본국에서 설립되어 손해보험업 등을 영위하고 있습니다. 동경해상일동화재보험(주) 서울지점(이하 "지점")은 2003년 6월 13일에 대한민국 법률에 의한 제반인가를 받아 설치되어 재보험업무를 수행하고 있습니다. 일본국에 소재하고 있는 본사는 2004년 10월 1일자로 일동화재보험(주)와의 합병으로 인해 회사의 상호를 동경해상화재보험(주)에서 동경해상일동화재보험(주)로 변경하였으며, 이에 따라 서울지점도 동경해상일동화재보험(주) 서울지점으로 변경하였습니다.

2. 중요한 회계정책 :

지점의 재무제표는 대한민국의 기업회계기준서 제1호 내지 제24호(제14호는 제외) 및 보험업회계처리준칙을 포함한 대한민국에서 일반적으로 인정된 회계처리기준에 따라 작성되었으며, 재무제표를 작성하기 위하여 채택한 중요한 회계정책은 2008년 3월 31일로 종료하는 회계연도에 대한 재무제표 작성시 채택한 회계정책과 동일합니다.

가. 수익의 인식 -

지점은 보험료수익을 보험료의 회수기일이 도래한 때 수익으로 인식하고 있습니다.

나. 대손충당금 -

지점은 대차대조표일 현재의 보험미수금 등에 대하여 채무자의 채무상환능력과 연체기간, 부도여부 등을 종합적으로 고려한 자산건전성분류기준에 따라 개별채권을 정상, 요주의, 고정, 회수의문 및 추정손실로 분류하여 각각 다음의 대손설정률을 적용하여 산정한 금액을 대손충당금으로 계상하고 있습니다.

자산건전성분류		대손설정률	
정	상		0.5% 이상
요	주 의		2.0% 이상
고	정		20.0% 이상
회	수 의 문		50.0% 이상
추	정 손 실		100.0%

다. 유형자산의 평가와 감가상각 -

지점은 당해 유형자산의 구입원가 또는 제작원가와 자산을 사용할 수 있도록 준비하는데 직접 관련되는 지출 및 해당 유형자산의 경제적 사용이 종료된 후에 원상회복을 위하여 그 자산을 제거, 해체하거나 또는 부지를 복원하는데 소요될 것으로 추정되는 비용이 총당부채의 인식요건을 충족하는 경우 그 지출의 현재가치를 유형자산의 취득원가로 산정하고 있습니다.

지점의 유형자산은 취득원가에서 아래의 추정내용연수와 상각방법에 따라 산정된 감가상각누계액과 손상차손누계액을 차감하는 형식으로 대차대조표에 표시하고 있습니다.

과 목	내 용 연 수	상 각 방 법
비 품	5 년	정률법
차 량 운 반 구	5 년	정률법

유형자산의 취득 또는 완성 후의 지출이 가장 최근에 평가된 성능수준을 초과하여 미래 경제적 효익을 증가시키는 경우에는 자본적 지출로 처리하고, 그렇지 않은 경우에는 발생한 기간의 비용으로 인식하고 있습니다.

또한, 유형자산의 진부화 또는 시장가치의 급격한 하락 등으로 인하여 유형자산의 미래 경제적 효익이 장부금액에 현저하게 미달할 가능성이 있는 경우에는 손상차손의 인식여부를 검토하여 장부가액을 회수가능가액으로 조정하고 그 차액을 손상차손으로 처리하고 있습니다. 다만, 차기 이후에 손상된 자산의 회수가능가액이 장부금액을 초과하는 경우에는 그 자산이 손상되기 전의 장부금액의 감가상각 후 잔액을 한도로 하여 그 초과액을 손상차손환입으로 처리하고 있습니다.

라. 무형자산의 평가 -

지점은 무형자산을 당해 자산의 제작원가 또는 구입원가에 취득부대비용을 가산한 가액을 취득원가로 산정하고 있으며, 동 무형자산에 대하여 내용연수 5년을 적용하여 정액법으로 계산한 상각액을 취득원가에서 직접 차감한 잔액으로 표시하고 있습니다.

마. 책임준비금의 설정기준 -

지점은 보험계약에 대해 장래에 지급할 보험금, 환급금 및 이에 관련되는 비용에 총당하기 위하여 책임준비금을 적립하고 있으며, 그 주요 내용은 아래와 같습니다.

(1) 지급준비금

대차대조표일 현재 보험사고가 발생하였으나 미확정 또는 미정산된 보험금액을 적립하고 있으며, 소송이나 중재 등 보험사고 해결과정에서 발생하는 추가적인 비용 등을 가산하고 기대되는 구상이익을 차감하여 적립하고 있습니다.

(2) 미경과보험료적립금

대차대조표일 이전에 회수기일이 도래한 보험료 중 차기 이후에 속하는 보험료 해당액을 적립하고 있습니다.

또한, 재보험계약으로 인하여 재보험사로부터 회수 가능한 금액은 출재보험준비금의 과목으로 하여 책임준비금에서 차감하는 형식으로 표시하고 있습니다.

바. 비상위험준비금의 설정기준 -

지점은 비상위험에 대비하기 위하여 대차대조표일 이전 1년간 경과보험료의 50%에 달할 때까지 보험종목별 보유보험료에 예정이익률을 곱하여 산출한 금액을 매기 누적하여 비상위험준비금으로 적립하고 있습니다. 비상위험준비금은 보험종목별로 경과손해율이 100%를 초과하는 경우와 이익잉여금을 초과하는 결손이 발생할 경우 그 초과금액을 당기순손실의 범위 내에서 환입할 수 있습니다.

사. 퇴직급여충당부채 -

지점은 퇴직금지급규정에 따라 대차대조표일 현재 1년 이상 근속한 전임직원이 일시에 퇴직할 경우에 지급하여야 할 총 퇴직금추계액을 퇴직급여충당부채로 계상하고 있습니다. 2009년과 2008년 3월 31일 현재 퇴직금 총 추계액은 각각 240,831천원과 191,559천원입니다. 한편, 당기의 퇴직금 지급액은 12,573천원이며, 전기의 퇴직금지급액은 없습니다.

아. 외화자산 및 부채의 환산 -

지점은 화폐성 외화자산 및 부채를 대차대조표일 현재의 기준환율로 환산하고 있으며, 이에 따라 발생하는 외화환산손익은 당기 손익으로 처리하고 있습니다.

자. 이연법인세자산(부채) -

지점은 법인세법등의 법령에 의하여 당해 사업연도에 부담할 법인세 및 법인세에 부가되는 세액의 합계에 당해 사업연도의 이연법인세 변동액을 가감하여 산출한 금액을 법인세비용으로 계상하고 있으며, 자산, 부채의 장부금액과 세무가액의 차이에 따른 일시적 차이에 대하여 이연법인세자산과 이연법인세부채를 인식하고 있습니다. 이연법인세자산과 이연법인세부채는 일시적차이의 소멸 등으로 인하여 미래에 경감되거나 추가적으로 부담할 법인세부담액으로 측정하고 있습니다. 일시적차이의 법인세효과는 발생한 기간의 법인세비용에 반영하고 있으며, 자본항목에 직접 반영되는 항목과 관련된 일시적 차이의 법인세효과는 관련 자본 항목에 직접 반영하고 있습니다. 이연법인세자산은 향후 과세소득의 발생이 거의 확실하여 이연법인세자산의 법인세 절감 효과가 실현될 수 있을 것으로 기대되는 경우에 자산으로 인식하고 있습니다.

3. 유형자산 :

당기와 전기 중 지점의 유형자산 장부가액의 변동내역은 다음과 같습니다(단위 : 천원).

가. 당기 -

구분	기초	취득/대체	처분	감가상각	기말
비품	11,310	-	(2)	(5,121)	6,187
차량운반구	-	12,672	-	(4,762)	7,910
합계	11,310	12,672	(2)	(9,883)	14,097

나. 전기 -

구분	기초	취득	처분	감가상각	기말
비품	18,081	10,862	(192)	(17,441)	11,310
합계	18,081	10,862	(192)	(17,441)	11,310

4. 소프트웨어 :

당기와 전기 중 지점 소프트웨어의 변동내역은 다음과 같습니다(단위 : 천원).

		당 기	전 기
기	초	725	66,417
취	득	468	602
상	각	(223)	(66,294)
기	말	970	725

5. 보험가입자산 :

2009년 3월 31일 현재 보험에 가입된 지점의 자산의 내용은 다음과 같습니다(단위: 천원).

보험의종류	부보금액	부 보 처
재 산 종 합 보 험	156,400	삼성화재해상보험

지점은 상기 보험이외에 서울보증보험등에 임직원에게 대한 신원보증보험등에 가입하고 있습니다.

6. 보험미수금 및 보험미지급금 :

가. 2009년과 2008년 3월 31일 현재 지점의 보험미수금은 각각 1,290,703천원과 1,801,845천원으로 전액 재보험미수금입니다.

나. 2009년과 2008년 3월 31일 현재 지점의 보험미지급금의 내역은 다음과 같습니다(단위 : 천원).

구 분	2009	2008
재 보험 미 지 급 금	526,056	213,339
외국재보험미지급금	-	3
합 계	526,056	213,342

7. 책임준비금 :

당기와 전기 중 지점의 보험종류별 책임준비금의 증감내역은 다음과 같습니다(단위 : 천원).

가. 당기 -

구 분	기초잔액	추가적립(환입)액	기말잔액
(출재보험준비금)			
종 합 ( 지 급 준 비 금 )	(18,600)	18,600	-
종합(미경과보험료적립금)	(7,045)	(34,246)	(41,291)
(지급준비금)			
종 합 ( 수 재 )	5,184,116	(1,722,018)	3,462,098
책 임 ( 수 재 )	451,568	(275,868)	175,700
기 술 ( 수 재 )	177,772	151,986	329,758
해 상 ( 수 재 )	219,084	113,285	332,369
화 재 ( 수 재 )	42,379	(42,379)	-
상 해 ( 수 재 )	2,132	284	2,416
계	6,077,051	(1,774,710)	4,302,341
(미경과보험료적립금)			
종 합 ( 수 재 )	3,505,014	277,066	3,782,080
책 임 ( 수 재 )	934,280	(46,853)	887,427
기 술 ( 수 재 )	1,079,898	(233,450)	846,448
해 상 ( 수 재 )	171,543	56,567	228,110
화 재 ( 수 재 )	72,006	14,873	86,879
상 해 ( 수 재 )	20,946	(10,486)	10,460
계	5,783,687	57,717	5,841,404
합 계	11,835,093	(1,732,639)	10,102,454

나. 전기 -

구 분	기초잔액	추가적립(환입)액	기말잔액
(출재보험준비금)			
총 합 ( 지 급 준 비 금 )	(28,950)	10,350	(18,600)
기 타 ( 지 급 준 비 금 )	(929,500)	929,500	-
계	(958,450)	939,850	(18,600)
종합(미경과보험료적립금)			
종합(미경과보험료적립금)	(5,807)	(1,238)	(7,045)
기타(미경과보험료적립금)	(3,794)	3,794	-
계	(9,601)	2,556	(7,045)
(지급준비금)			
총 합 ( 수 재 )	2,408,882	2,775,234	5,184,116
책 입 ( 수 재 )	182,934	268,634	451,568
기 술 ( 수 재 )	253,561	(75,789)	177,772
해 상 ( 수 재 )	61,941	157,143	219,084
화 재 ( 수 재 )	9,235	33,144	42,379
상 해 ( 수 재 )	2,663	(531)	2,132
계	2,919,216	3,157,835	6,077,051
(미경과보험료적립금)			
총 합 ( 수 재 )	3,495,944	9,070	3,505,014
책 입 ( 수 재 )	881,085	53,195	934,280
기 술 ( 수 재 )	1,416,475	(336,577)	1,079,898
해 상 ( 수 재 )	104,596	66,947	171,543
화 재 ( 수 재 )	85,042	(13,036)	72,006
상 해 ( 수 재 )	29,352	(8,406)	20,946
계	6,012,494	(228,807)	5,783,687
합	7,963,659	3,871,434	11,835,093

8. 비상위험준비금 :

당기와 전기 중 지점의 보험종류별 비상위험준비금의 증감내역은 다음과 같습니다(단위 : 천원).

가. 당기 -

구분	기초잔액	증가	기말잔액
(출재)			
종합	(3,224)	(2,524)	(5,748)
기타	(23,000)	-	(23,000)
소계	(26,224)	(2,524)	(28,748)
(수재)			
종합	983,499	315,558	1,299,057
책임	129,014	42,229	171,243
기술	223,983	44,621	268,604
해상	99,647	54,816	154,463
화재	27,312	7,601	34,913
상해	9,443	2,940	12,383
소계	1,472,898	467,765	1,940,663
합계	1,446,674	465,241	1,911,915

나. 전기 -

구분	기초잔액	증가	기말잔액
(출재)			
종합	(2,248)	(976)	(3,224)
기타	(23,000)	-	(23,000)
소계	(25,248)	(976)	(26,224)
(수재)			
종합	702,652	280,847	983,499
책임	82,515	46,499	129,014
기술	187,086	36,897	223,983
해상	57,132	42,515	99,647
화재	19,136	8,176	27,312
상해	7,443	2,000	9,443
소계	1,055,964	416,934	1,472,898
합계	1,030,716	415,958	1,446,674

9. 퇴직급여충당부채 :

당기와 전기 중 지점의 퇴직급여충당부채의 변동내역은 다음과 같습니다(단위 : 천원).

구 분	당 기	전 기
기 초 잔 액	191,559	124,045
설 정 액	61,845	67,514
지 급 액	12,573	-
기 말 잔 액	240,831	191,559

10. 본지점계정 :

2009년과 2008년 3월 31일 현재 지점의 본지점계정 내역은 다음과 같습니다(단위 : 천원).

구 분	내 역	2009	2008
본지점계정(차변)	본점관련비용등	839	-
본지점계정(대변)	지점장급여	48,907	39,366

11. 자본금 :

지점의 자본금은 보험업법 제 6조 제 2항의 규정에 따라 2003년 4월 1일에 동경해상일동 화재보험(주)로부터 영업기금으로 전입된 금액입니다.



12. 재보험료수익 :

당기와 전기의 지점의 보험종류별 보험료수익은 다음과 같습니다(단위 : 천원).

<u>구 분</u>	<u>당 기</u>	<u>전 기</u>
총 합 ( 수 재 )	10,537,047	9,373,620
책 임 ( 수 재 )	1,407,637	1,549,971
기 술 ( 수 재 )	1,487,361	1,229,909
해 상 ( 수 재 )	1,827,206	1,417,173
화 재 ( 수 재 )	253,359	272,560
상 해 ( 수 재 )	98,006	66,661
기 타 ( 수 재 )	-	715,539
합 계	15,610,616	14,625,433

13. 사업비 :

당기와 전기의 지점의 사업비의 내역은 다음과 같습니다(단위 : 천원).

<u>계 정 과 목</u>	<u>당 기</u>	<u>전 기</u>
급 여	884,277	746,024
퇴 직 급 여	61,845	67,514
복 리 후 생 비	39,284	34,816
일 반 관 리 비	542,135	519,508
수재보험수수료	2,922,732	2,342,274
지급손해조사비	136,947	172,937
합 계	4,587,220	3,883,073

14. 법인세비용 :

가. 당기와 전기 중 지점의 법인세비용의 구성내역은 다음과 같습니다(단위 : 천원).

계정과목	당기	전기
당기 법인세부담액	967,421	893,766
일시적차이로인한이연법인세증감액	5,279	13,774
합 계	962,142	879,992

나. 당기 및 전기의 법인세비용차감전순이익과 법인세비용간의 관계는 다음과 같습니다(단위 : 천원).

구분	당기	전기
법인세차감전 순이익	3,607,821	3,303,422
법인세차감전 순이익에 대한 법인세비용	959,151	895,241
조정항목		
비과세수익	(21,069)	(25,596)
비공제비용	971	450
세율변동효과	9,429	-
법인세추납액	8,783	9,234
기타	4,877	665
법인세비용	962,142	879,992
유효세율	26.67%	26.64%

다. 당기 및 전기의 주요 누적 일시적 차이의 증감 및 2009년과 2008년 3월 31일 현재 이연법인세자산(부채)의 내역은 다음과 같습니다(단위 : 천원).

(1) 당기 -

구분	차감할(가산할) 일시적차이						이연법인세자산(부채)	
	조정전	조정금액(*)	조정후	감소	증가	기말	기초	기말
퇴직급여 충당부채	124,514	-	124,514	-	37,068	161,582	34,241	35,548
외화환산 이익	-	(10,549)	(10,549)	(10,549)	(960)	(960)	-	(232)
외화환산 손실	-	812	812	812	17,373	17,373	-	4,204
합계	124,514	(9,737)	114,777	(9,737)	53,481	177,995	34,241	39,520

(\*)당기 법인세 확정신고시에 추가로 조정한 사항입니다.

2) 전기

구분	차감할(가산할) 일시적차이					이연법인세자산(부채)		
	조정전	조정금액(*)	조정후	감소	증가	기말	기초	기말
퇴직급여 총당부채	74,427	6,817	81,244	-	43,269	124,514	20,467	34,241
합계	74,427	6,817	81,244	-	43,269	124,514	20,467	34,241

(\*)전기 법인세 확정신고시에 추가로 조정한 사항입니다.

라. 2009년과 2008년 3월 31일 현재 상계전 총액기준에 의한 이연법인세자산 및 이연법인세부채의 내역은 다음과 같습니다(단위 : 천원).

2009		2008	
이연법인세자산	이연법인세부채	이연법인세자산	이연법인세부채
39,752	(232)	34,241	-

마. 누적일시적차이의 법인세 효과는 당해 일시적차이가 소멸되는 회계연도의 미래에상세율을 적용하여 계산하였는 바 2009년 및 2010년 이후 실현분에 대해 각각 24.2%와 22%를 적용하여 산정하였습니다. 이로 인하여 종전의 적용세율(27.5%)에 의할 경우보다 이연법인세자산이 9,429천원 감소하였습니다.

15. 외화자산 및 부채 :

2009년과 2008년 3월 31일 현재 지점의 화폐성 외화자산과 부채의 과목별 내용은 다음과 같습니다(단위 : 천원, US\$, €, ¥).

계 정 과 목	2009		2008	
	외화금액	원화금액	외화금액	원화금액
보 험 미 수 금	US\$ 94,788	130,532	US\$ 211,847	210,088
	¥ 502,684	7,112	¥ -	-
	€ -	-	€ 1,127	1,764
보 험 미 지 급 금	US\$ 39,869	54,903	US\$ -	-

16. 부가가치 :

당기와 전기의 지점의 부가가치계산에 필요한 계정과목과 금액은 다음과 같습니다(단위 : 천원).

계 정 과 목	당 기	전 기
급 여	884,277	746,024
퇴 직 급 여	61,845	67,514
복 리 후 생 비	39,284	34,816
임 차 료	211,552	200,131
무 형 자 산 상 각 비	223	66,294
감 가 상 각 비	9,883	17,441
합 계	1,207,064	1,132,220

17. 현금흐름표 :

당기와 전기 중 현금의 유입과 유출이 없는 거래 중 중요한 거래의 내역은 다음과 같습니다(단위 : 천원).

구 분	당 기	전 기
보증금의 차량운반구 대체	11,679	-

## 6. 지배구조 및 관계회사 등의 현황

6-1. 자회사 경영실적 (해당사항 없음)

6-2. 타금융기관과의 거래내역 (해당사항 없음)

6-3. 내부통제

### (준법감시인의 임면)

준법감시인은 통제기준 준수여부의 점검, 통제기준 위반사항의 조사 및 시정요구 등의 직무를 수행하는바, 그 구체적인 내용은 다음과 같다.

1. 통제기준에 따른 내부통제정책의 기획 및 실시
2. 통제기준의 입안 및 관리
3. 법규 및 통제기준준수에 대한 점검
4. 법규 및 통제기준 위반사항에 대한 조사 및 해당 임직원에 대한 시정요구
5. 법규준수 관련 사항에 대한 임직원 자문
6. 법규 및 통제기준에 대한 임직원 교육
7. 법규준수 관련 사항에 대한 감독당국 등과의 협조·지원
8. 준법감시활동 결과의 기록·관리

### (내부통제기준 준수확인 시스템)

준법감시인은 다음과 같은 방법을 통하여 통제기준의 준수여부를 확인하고 그 준수를 장려할 수 있다.

1. 임직원의 업무수행 절차 및 내부통제실태 등에 대한 점검
2. 일상업무에 대한 사전감시
3. 준법감시인이 필요에 따라 작성한 각종 체크리스트의 보급 및 관리

4. 임직원의 준법서약서 작성
5. 내부고발 사항에 대한 조사 및 확인
6. 준법감시인의 요구에 의해 작성, 제출된 신고서나 보고서 및 각종 자료의 검토 확인

(내부통제기준 위반 임직원의 처리)

1. 통제기준 위반자에 대한 처리에 관하여 회사는 별도의 규정을 제정, 운용한다.
2. 준법감시인은 다음에 해당하는 자에 대하여 회사의 대표자에게 보고하고, 회사의 대표자는 그 처리결과를 준법감시인에게 통보하여야 한다.
  - ① 통제기준 위반자
  - ② 지시·묵인·은폐 등 관여한 자
  - ③ 다른 사람의 위반 사실을 고의로 보고하지 않은 자
  - ④ 기타 통제기준 운영을 저해하는 자

6-4. 자회사 (해당사항 없음)

6-5. 주식매수선택권 부여내용 (해당사항 없음)

## 7. 주식에 관한 사항

7-1. 대주주 (해당사항 없음)

7-2. 주식소유현황 (해당사항 없음)

## 8. 임원 및 직원에 관한 사항

### 8-1. 임원

(2009년 6월 10일 현재)

구 분	성 명	직 명	담당업무
상근임원	이와츠키 코지	지점장	지점의 매니지먼트

### 8-2. 임직원 현황

(2009년 6월 10일 현재)

(단위 : 명)

구 분		2008 년도	2007 년도
인 원	임 원	1	1
		0	0
직 원	정규직	6	6
	비정규직	0	0
합 계		7	7



## 9. 이해관계자와의 거래내용

9-1. 임직원대출잔액 (해당사항 없음)

9-2. 사외이사 등에 대한 대출 및 기타거래내역 (해당사항 없음)

## 10. 기타 필요한 사항

10-1. 기관경고 및 임원 문책사항 (해당사항 없음)

10-2. 민원발생현황 (해당사항 없음)

10-3. 이용자 편람

### - 연결대상자회사

손보사가 해당 회계연도말 현재 다른 회사의 발행주식에 대하여 아래와 같이 소유하고 있는 경우 그 다른 회사를 연결대상자회사라고 합니다.

(1) 다른 회사에 대한 손보사의 지분율이 50% 초과하는 경우

(2) 다른 회사에 대한 손보사의 지분율이 30% 초과하면서 최대주주인 경우

(3) 손보사와 손보사의 종속회사(종속회사의 종속회사 포함)가 합하여 위의 (1),(2)에 규정된 방법으로 주식을 소유하거나 실질지배력을 보유함으로써 다른 회사를 지배하는 경우

\*종속회사 : 위의 (1),(2)에서 말하는 “다른 회사” 를 “종속회사” 라 합니다.

### - 비연결자회사

손보사의 지분율이 15% 초과하면서 연결대상이 아닌 다른 회사를 비연결자회사라고 합니다.

### - 주주배당률

주주배당률은 납입자본금에 대한 배당금액의 비율을 나타내는 것으로 아래의 산식으로 산출합니다.

○ 주주배당률 = 배당금액 / 납입자본금 × 100

### - 주당배당액

주당배당액은 1주당 배당금액을 나타내는 것으로 아래의 산식으로 산출합니다.

○ 주당배당액 : 배당금액/발행주식수

### - 배당성향

배당성향은 세후 당기순이익에 대한 배당금액의 비율로 아래의 산식을 적용하여 산출합니다.

○ 배당성향 = 배당금액 / 세후 당기순이익 × 100

(세후 당기순이익은 연결전 일반계정의 세후 당기순이익을 말함)

- 계약자배당전잉여금

계약자배당전잉여금이란 손보사의 회계연도중에 신규발생한 계약자배당금을 제외한 책임준비금(금리차보장배당 등의 소요액과 계약자배당금의 부리이자를 포함한 금액)을 우선 적립한 후의 잔여액을 말하며 계약자배당은 이 금액을 기준으로 이루어집니다.

- 단기매매증권

단기매매차익을 위해 취득한 유가증권으로서 매수와 매도가 적극적이고 빈번하게 이루어지는 것에 한함.

- 매도가능증권

단기매매증권 또는 만기보유증권으로 분류되지 아니하는 유가증권

- 만기보유증권

만기가 확정된 채무증권으로서 상환금액이 확정되었거나 확정이 가능한 채무증권을 만기까지 보유할 적극적인 의도또는 능력이 있는 경우에 한함.

- 부실대출

부실대출은 총대출중 고정, 회수의문 및 추정손실을 합한 것으로 손보사의 자산건전성을 측정 할 수 있는 지표입니다.

1) 고정은 다음의 1 에 해당하는 자산을 말합니다.

- 경영내용, 재무상태 및 미래현금흐름 등을 감안할 때 채무상환능력의 저하를 초래할 수 있는 요인이 현재화되어 채권회수에 상당한 위협이 발생한 것으로 판단되는 거래처(고정거래처)에 대한 자산

- 3 월이상 연체대금을 보유하고 있는 거래처에 대한 자산중 회수예상가액 해당부분

- 최종부도 발생, 청산.파산절차 진행 또는 폐업 등의 사유로 채권회수에 심각한 위협이 존재하는 것으로 판단되는 거래처에 대한 자산중 회수예상가액 해당부분

- “회수의문거래처” 및 “추정손실거래처” 에 대한 자산중 회수예상가액 해당부분

2) 회수의문은 다음의 1 에 해당하는 자산을 말합니다.

- 경영내용, 재무상태 및 미래현금흐름등을 감안할 때 채무상환능력이 현저히 악화되어 채권회수에 심각한 위험이 발생한 것으로 판단되는 거래처에 대한 자산중 회수예상가액 초과부분
- 3 월이상 12 월미만 연체대출금을 보유하고 있는 거래처에 대한 자산중 회수예상가액 초과부분

3) 추정손실은 다음의 1 에 해당하는 자산을 말합니다.

- 경영내용, 재무상태 및 미래현금흐름 등을 감안할 때 채무상환능력의 심각한 악화로 회수불능이 확실하여 손실처리가 불가피한 것으로 판단되는 거래처에 대한 자산중 회수예상가액 초과부분
- 12 월이상 연체대출금을 보유하고 있는 거래처에 대한 자산중 회수예상가액 초과부분
- 최종부도 발생, 청산.파산절차 진행 또는 폐업 등의 사유로 채권회수에 심각한 위험이 존재하는 것으로 판단되는 거래처에 대한 자산중 회수예상가액 초과부분

- 파생금융상품거래

통화, 채권, 주식 등 기초자산의 가격에 근거하여 그 가치가 결정되는 금융상품을 매매하거나 이로부터 발생하는 장래의 현금흐름을 교환하기로 하는 거래 및 기타 이를 이용하는 거래입니다.

- 1)장내거래는 거래소가 정하는 방법 및 기준에 따라 행하여지는 파생금융상품 거래입니다.
- 2)장외거래는 장내거래가 아닌 당사자간의 계약에 의한 파생금융상품거래입니다.
- 3)헷지거래는 기초자산의 손실을 감소 혹은 제거하기 위한 파생금융상품 거래입니다.
- 4)트레이딩거래는 거래목적이 헷지거래에 해당되지 않는 모든 파생금융상품 거래입니다.

- 지급여력비율

지급여력비율이란 보험계약자에 대한 채무를 안정적으로 확보키 위해 보험종목별 위험도에 따라 보험계약준비금에 더해 보유하여야 할 자산기준에 대한 순자산 비율을 말하고, 이는 보험회사 재무구조의 건전성을 나타내는 지표이며 다음과 같이 산출합니다.

$$\circ \text{지급여력비율} = (\text{지급여력금액} / \text{지급여력기준금액}) \times 100$$

○ 지급여력금액 : 납입자본금, 자본잉여금, 이익잉여금, 비상위험준비금 등의 합계액에서 미상각신계약비, 무형자산 등의 합계액을 차감한 금액으로 하며, 이는 보험회사가 보유하고 있는 순자산가치를 의미한다. (보험업감독규정 7-1 조에 의해 산출한다.)

○ 지급여력기준금액 : 일반보험과 장기보험의 위험보험에 대한 보험료기준 산출액과 보험금기준 산출액 중 큰 금액의 합계액과 장기보험의 책임준비금(계약자이익배당준비금 및 미상각신계약비 차감)의 4%의 금액의 합산금액으로 하며, 이는 보험종목별 위험도에 따라 보험계약준비금에 더해 보유하여야할 자산기준을 의미한다. (보험업감독규정 7-2 조 제 2 항에 의해 산출한다.)

- ROA (Return on Assets)

보험회사의 총자산을 사용하여 이익을 어느 정도 올리고 있는가를 나타내는 보험회사의 이익창출능력으로 자산대비수익률이라고도 합니다.

- ROE (Return on Equity)

보험회사에 투자된 자본을 사용하여 이익을 어느 정도 올리고 있는가를 나타내는 보험회사의 이익창출능력으로 자기자본수익률이라고도 합니다.

- 유동성 비율

유동성 비율은 손보사의 지급능력을 표시하는 지표로 그 비율이 높을수록 고객의 인출요구에 대한 지급능력이 높다는 것을 의미합니다.

- 위험가중자산

위험가중자산이란 보유자산의 신용도(예시: 채권발행기관의 신용도, 차주의 신용도 등) 및 자산의 성격별로 예상 손실액을 추정한 것을 말하며, 총자산중 미상각신계약비 및 영업권을 제외한 자산에 대하여 감독원장이 별도로 정하는 기준에 따라 자산별 위험가중치를 부과하여 산출합니다. 통상적으로 위험가중치는 과거 경험을 기초로 결정됩니다.

<참 고>

위험가중자산 산정기준

자산의 분류	위험가중치 기준
1. 현.예금	
가. 현금	0%
나. 당좌예금	10%
다. 보통예금	- 제 1 금융권 : 10%, 제 2 금융권 : 50%
라. 정기예금	- 제 1 금융권 : 10%, 제 2 금융권 : 50%
마. 정기적금	- 제 1 금융권 : 10%, 제 2 금융권 : 50%
바. 기타예금	
- 상호부금	- 제 1 금융권 : 10%, 제 2 금융권 : 50%
- 표지어음	- 제 1 금융권 : 10%, 제 2 금융권 : 100%
- 발행어음	50%
- 보증어음	- 제 1 금융권 : 20%, 제 2 금융권 : 50%, 기타 100%
- CD	10%
- CMA	50%
- MMDA	20%
- RP	- 제 1 금융권 : 20%, 제 2 금융권 : 50%
- 외화예금	10%
- 기타	10%
사. 금전신탁	50%
아.단체퇴직보험예치금	20%
자. 선물거래예치금	20%
차. 기타예치금	50%
2. 단기매매증권	
가. 주식	50%
나. 출자금	- 관계회사 : 50%, 비관계회사 : 100%
다. 국공채	
- 국채	0%
- 공채	10%
라. 특수채	10%
마. 회사채	
- 보증회사채	- 공공기관 : 10%, 제 1 금융권 : 20%, 제 2 금융권 : 50%, 기타: 100%
- 무보증회사채	100%
- 관계회사 채권	50%

자산의 분류	위험가중치 기준
바. 수익증권	
- 개발신탁	20%
- 공사채형	50%
- 주식형	50%
- 기타(MMF)	100%
사. 해외유가증권	
(1) 해외주식	100%
(2) 해외채권	
- 우리나라 정부, 한국은행, 및 OECD 국 정부, 중앙은행이 발행 또는 보증	0%
- 국내 공공기관, OECD 국 은행 및 OECD 국을 제외한 국가의 공공부문이 발행 또는 보증	10%
- 국내 제 1 금융권 보증, OECD 국 은행 및 OECD 국을 제외한 국가의 공공부문이 발행 또는 보증	20%
- 국내 제 2 금융권 보증	50%
- 상기 이외의 해외채권 및 위 분류대상중 국제신용평가 기관(S&P, Moody's)으로부터 투자부적격 판정을 받은 채권	100%
(3)기타해외유가증권	100%
아. 신종유가증권	100%
자. 기타유가증권	
- 투자일임유가증권	100%
- 기타	100%
3. 매도가능증권	
가. 주식	50%
나. 출자금	- 관계회사 : 50%, 비관계회사 : 100%
다. 국공채	
- 국채	0%
- 공채	10%
라. 특수채	10%
마. 회사채	

자산의 분류	위험가중치 기준
- 보증회사채	- 공공기관 : 10%, 제 1 금융권 : 20%, 제 2 금융권 : 50%, 기타: 100%
- 무보증회사채	100%
- 관계회사 채권	50%
바. 수익증권	
- 개발신탁	20%
- 공사채형	50%
- 주식형	50%
- 기타(MMF)	100%
사. 해외유가증권	
(1) 해외주식	100%
(2) 해외채권	
- 우리나라 정부, 한국은행, 및 OECD 국 정부, 중앙은행이 발행 또는 보증	0%
- 국내 공공기관, OECD 국 은행 및 OECD 국을 제외한 국가의 공공부문이 발행 또는 보증	10%
- 국내 제 1 금융권 보증, OECD 국 은행 및 OECD 국을 제외한 국가의 공공부문이 발행 또는 보증	20%
- 국내 제 2 금융권 보증	50%
- 상기 이외의 해외채권 및 위 분류대상중국제신용평가기관(S&P, Moody's)으로부터 투자부적격 판정을 받은 채권	100%
(3) 기타 해외유가증권	100%
아. 신종유가증권	100%
자. 기타유가증권	
- 투자일임유가증권	100%
- 기타	100%
4. 만기보유증권	
가. 국공채	
- 국채	0%
- 공채	10%



자산의 분류	위험가중치 기준
나. 특수채	10%
다. 회사채	
- 보증회사채	- 공공기관 : 10%, 제 1 금융권 : 20%, 제 2 금융권 : 50%, 기타: 100%
- 무보증회사채	100%
- 관계회사 채권	50%
라. 수익증권	
- 개발신탁	20%
- 공사채형	50%
- 주식형	50%
- 기타(MMF)	100%
마. 해외유가증권	
(1) 해외주식	100%
(2) 해외채권	
- 우리나라 정부, 한국은행, 및 OECD 국 정부, 중앙은행이 발행 또는 보증	0%
- 국내 공공기관, OECD 국 은행 및 OECD 국을 제외한 국가의 공공부문이 발행 또는 보증	10%
- 국내 제 1 금융권 보증, OECD 국 은행 및 OECD 국을 제외한 국가의 공공부문이 발행 또는 보증	20%
- 국내 제 2 금융권 보증	50%
- 상기 이외의 해외채권 및 위 분류대상중국계신용평가기관(S&P, Moody's)으로부터 투자부적격 판정을 받은 채권	100%
(3) 기타 해외유가증권	100%
바. 신종유가증권	100%
사. 기타유가증권	
- 투자일임유가증권	100%
- 기타	100%
5. 지분법적용투자주식	
가. 주식	100%

자산의 분류	위험가중치 기준
나. 출자금	100%
6.대출채권(대손충당금 차감전)	
가. 콜론	- 제 1 금융권 : 20% 제 2 금융권: 50%
나. 보험약관대출금	0%
다.유가증권담보대출금	50%
라. 부동산담보대출금	-주택 : 50%    기타 : 100%
마. 신용대출금	100%
바. 어음할인대출금	100%
사. 지급보증대출금	- 정부 또는 한국은행 보증 : 0%    공공기관 보증 : 10%    제 1 금융권 보증 : 20%    제 2 금융권 보증 : 50%    기타 보증 : 100%
아. 기타대출금	
- CP	100%
- 주택보험대출금	50%
- 사모사채	100%
7. 부동산	100%
II. 비운용자산	100%
가. 보험미수금(거래처별 보험미지급금 차감후)	100%
나. 기타비운용자산	100%
III. 총자산	

[ 작성요령 ]

- 1) 부동산은 감가상각누계액 및 가치하락손실충당금 차감전 기준이며, 비운용자산은 대손충당금과 감가상각누계액 차감전 기준임
- 2) 비운용자산과 총자산은 미상각신계약비, 영업권 및 퇴직보험 특별계정자산을 제외한 금액
- 3) 사모사채는 회사채 위험가중기준 적용
- 4) 비운용자산 중 보험미수금의 대상자산은 거래처별로 보험미지급금을 차감한 금액임

- 유가증권평가손익

유가증권 평가손익은 회계결산일 현재 보유하고 있는 유가증권의 장부가와 당해 회계연도말의 공정가액 또는 순자산가액과의 차이를 의미합니다.

\* 장부가는 총회 결산승인후의 수정장부가를 의미합니다.

- 특별계정

특별계정은 보험업법 제 19 조의 2 에서 정하고 있는 특별계정과 동일한 개념으로, 일반계정과 구분 운용 및 회계처리하기 위하여 설정하는 계정을 말합니다. 보험업회계처리준칙에서는 구분계정으로 표기됩니다.

- 특수관계인

특수관계인은 증권거래법시행령 제10조의3의 제2항에 해당하는 자로서, 최대주주 또는 주요주주의 직계존비속 등 친족 및 그들과 합산하여 30%이상을 출자 또는 사실상 영향력을 행사하고 있는 경우 당해 법인, 기타 단체와 그 임원 등을 말합니다.

- 신용평가등급

신용평가 전문기관에서 정한 등급을 의미하며, 평가등급으로는 채무의 상환능력을 평가한 장·단기신용등급 등이 있습니다. 장기신용등급은 장기 채무 상환능력 및 상환불능 위험, 투자자에 법적인 보호정도 등을 나타내는 것이며, 단기신용등급은 1 년미만 단기채무 상환능력 및 상환불능 위험 등을 나타냅니다. 각 신용평가기관별로 신용등급 체계는 다르게 표현될 수 있습니다.

<참고> 평가기관별 장·단기 신용평가등급 체계

1) Moody's

	장기신용등급		신용등급내용	단기신용등급		신용등급내용
		순위			순위	
투자 적격 등급	Aaa	1	최상의 신용상태	P-1(Prime-1)	1	최상의 신용등급
	Aa1	2	전반적으로 신용상태가 우수 하나 Aaa에 비해서는 약간의 투자위험 존재	P-2(Prime-2)	2	신용등급 양호
	Aa2	3				
	Aa3	4				
	A1	5	신용상태 양호	P-3(Prime-3)	3	신용등급 적절
	A2	6				
	A3	7				
	Baa1	8	신용상태 적절 (현재 이자지 급 및 원금 상환에 문제는 없 으나 미래에는 위험 존재)			
	Baa2	9				
	Baa3	10				

투자 요주 의 및 부적 격등 급	Ba1	11	투자시 요주의 대상	Not Prime	4	
	Ba2	12				
	Ba3	13				
	B1	14	바람직한 투자대상이 아님			
	B2	15				
	B3	16				
	Caa	17	신용상태 나쁨			
	Ca	18				
	C	19	최악의 신용상태			

2) S & P

	장기신용등급		신용등급내용	단기신용등급		신용등급내용
		순위			순위	
투자 적격 등급	AAA	1	최상의 신용상태 (Extremely Strong)	A-1	1	최상의 신용 등급
	AA+	2	신용상태 우수 (Very Strong)	A-2	2	신용등급 양 호
	AA	3				
	AA-	4				
	A+	5	신용상태 양호 (Strong)	A-3	3	신용등급 적 절
	A	6				
	A-	7				
	BBB+	8	신용상태 적절 (Adequate)	B	4	투자시 요주 의 대상
	BBB	9				
	BBB-	10				
투자 요주 의 및 부적 격등 급	BB+	11	투자시 요주의 대상 (Less Vulnerable)	C	5	상환불능위 험 상존
	BB	12				
	BB-	13				
	B+	14	투자시 요주의 대상 (More Vulnerable)	D	6	상환불능 상 태
	B	15				
	B-	16				
	CCC+	17	투자시 요주의 대상 (currently Vulnerable)	D	6	상환불능 상 태
CCC	18					
CCC-	19					
CC	20	최악의 신용상태	D	6	상환불능 상 태	
C	21					
D	22					

3) IBCA

	장기신용등급		신용등급내용	단기신용등급		신용등급내용
	등급	순위		등급	순위	
투자적등급	AAA	1	투자위험 발생가능성이 거의 없음 (the lowest expectation of investment risk)	A1	1	최상의 신용등급
	AA	2	아주 약간의 투자위험 발생가능성 있음 (very low expectation of investment risk)	A2	2	신용등급 양호
	A	3	약간의 투자위험 발생가능성 있음(Currently low expectation of investment risk)	A3	3	신용등급 적절
	BBB	4	약간의 투자위험 발생가능성 있음 (Currently low expectation of investment risk)			
투자요주의 및 부적격등급	BB	5	투자위험 발생가능성 있음 (possibility of investment risk developing)	B	4	투자시 요주의 대상
	B	6	투자위험 상존 (investment risk exist)			
	CCC	7	상환불능 가능성이 있음 (currently perceived possibility of default)			
	CC	8	상환불능 가능성이 높음 (high risk default)	C	5	상환불능 상태
	C	9	상환불능 상태 (currently default)			