

2003년 동경해상화재보험(주)의 현황

(2003.4.1 - 2004.3.31)

2004.6

동경해상화재보험(주)서울지점

1. 일반현황

1-1. 선언문

동경해상화재보험주식회사(사장 : 이시하라 쿠니오)는 한국에서는 일본계 손해보험회사 중에서 가장 먼저 사무소를 개설하여 주재원을 상주시켜 조사, 정보수집 등의 활동을 해왔으며 2003년 6월 13일부로 한국감독당국으로부터 보험영업면허를 취득하여 서울지점을 개설, 7월부터 본격적으로 영업활동을 개시하였습니다.

서울지점은 재보험인수전문지점이라는 점이 커다란 특징입니다. 일본계 기업에 대해서는 한국보험회사를 원수보험회사로 하여 당 지점은 재보험을 인수하는 형태로 계약을 인수하고 있습니다.

일본계 기업 고객에 대해서 일본에서와 다름없는 서비스를 제공해 드리고, 나아가 원수보험회사의 네트워크를 활용함으로써 고객의 편의성을 향상시키고자 합니다.

또한, 한국기업의 안전에 대해서는 동경해상의 양질의 재보험인수능력을 원수보험회사에 제공함으로써 한국보험업계전체의 건전한 성장에 기여하고자 합니다.

상기 기술은 사실과 다름이 없음을 선언하는 바입니다.

대표자 : 지점장 니시오카 히로시 西岡洋
(영문) Hiroshi Nishioka, Branch Manager

1-2. 경영방침

(경영이념)

동경해상그룹은 안심과 안전의 제공을 통하여
풍요롭고 쾌적한 사회생활과 경제의 발전에 공헌합니다
고객의 신뢰를 모든 사업활동의 원점으로 합니다
시대를 앞서가는 창조적인 기업을 지향합니다

(경영방침)

- 고객에게 만족스러운 상품과 서비스의 제공에 힘씀으로써
고객으로부터 신뢰 받는 기업을 지향합니다
- 건전하고 공정한 경영을 제일로 영속적인 발전을 도모함으로써
주주의 신탁에 부응합니다
- 지구환경보호의 촉진에 힘씀과 동시에 훌륭한 기업시민으로써
인권을 존중하여 널리 지역과 사회에 공헌합니다
- 대리점과 마음이 통하는 파트너로써 상호 협력하고 연찬하여
상호 발전을 도모합니다
- 자유활달한 사풍을 존중하며, 직원의 주체성·창조성·도전정신을
소중히 하는 인간존중기업을 지향합니다

2005년도의 지향(비전)

①고객본위의 사업전개

②보험본업에서의 수익의 지속적
확대 특히, ·손보사업의
효율화

③사업영역의 확대
· 해외보험사업 · 재보험사
업



④ 밀레아 목표와 결부한 개별사 목표의 달성



⑤ 새로운 기업가치의 창조



모든 분야의 혁신 실행

■기업풍토의 변혁 ■구조개혁의 추진 ■선택과
지주

밀레아경영통합의
성공

1-3. 연혁, 추이

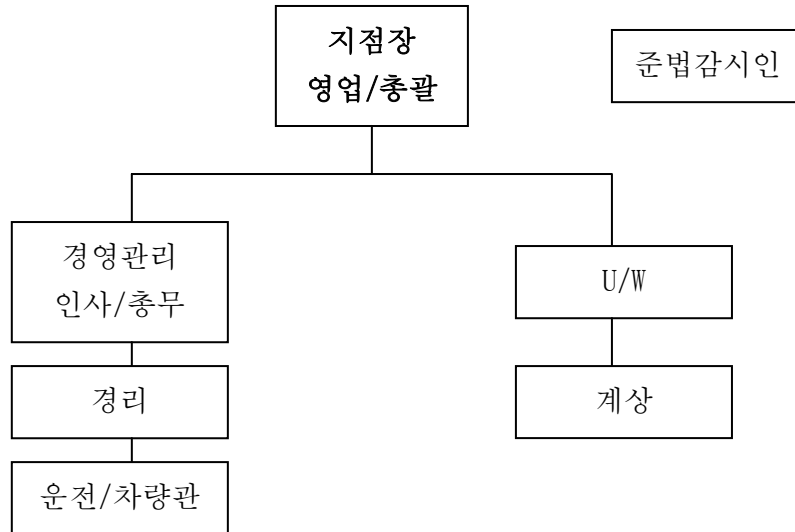
- 1976년 서울주재원사무소를 설립
- 1979년 고려화재 증자시에 동경해상이 15%지분확보하여
본사로부터 상무이사를 파견(주재원 별도)
- 1983년 상기 상무이사는 비상근이사로 일본에 귀국
- 1995년 고려화재 주식전량을 매각하고 자본철수
- 2000년 삼성화재와 자본 및 업무제휴를 맺고
삼성화재 지분 3%매입, 삼성화재도 동경해상의 지분매입
- 2003년 6월 13일 재보험영업면허 취득
7월부터 영업을 개시하여 현재에 이름

1-4. 보험계약시 유의사항

해당사항 없음

1-5. 조직

1) 조직도



2) 영업조직

별도의 영업조직 없음

1-6. 임직원 현황

(2004년 3월 31일 현재)

(단위 : 명)

구 분		2003 년	2002 년	
인 원	임 원	상 근	1	
		사외이사	0	
		이사대우	0	
	직 원	책임자	2	
		사 원	2	
		계	4	
	기타직원		2	
	총 계		7	

1-7. 모집조직 현황 (해당사항 없음)

1-8 자회사 (해당사항 없음)

1-9. 자본금
30억원

1-10. 대주주 (해당사항 없음)

1-11. 주식소유현황 (해당사항 없음)

1-12. 계약자배당 (해당사항 없음)

1-13. 주주배당 (해당사항 없음)

1-14. 주식매수선택권 부여내용 (해당사항 없음)

2. 경영실적

2-1. 개요

(단위 : 백만원)

구 분	2003년	2002년
수 재 보 험 료	4,042	
수 재 보 험 금	114	
순 사 업 비	1,561	
장 기 환 급 금		
총 자 산	5,901	
보험계약준비금	3,316	
당 기 순 손 익	-1,263	

2-2. 손익발생원천별 실적

(단위 : 백만원)

구 분		2003년	2002년	증 감
보험 부문	보험영업손익	-541		-541
	(보험수익)	1,400		1,400
	(보험비용)	1,941		1,941
투자 부문	투자영업손익	83		83
	(투자영업수익)	83		83
	(투자영업비용)			
책임준비금전입액(△)		610		610
비상위험준비금전입액(△)		75		75
영업손익		-1,143		-1,143
기타 부문	기타손익	-120		-120
	(기타수익)	4		4
	(기타비용)	124		124
특별 계정 부문	특별계정손익			
	(특별계정수익)			
	(특별계정비용)			
경상손익		-1,263		-1,263
특별이익				
특별손실				
법인세비용				
당기순손익		-1,263		-1,263

※특별계정은 퇴직보험 특별계정임.

3. 재무상황

3-1. 개요

1) 일반계정

(단위 : 백만원, %)

구분		2003 년도		2002 년도	
			구성비		구성비
자 산	현 금 및 예 치 금	4,355	73.80		
	단 기 매 매 증 권				
	매 도 가 능 증 권				
	만 기 보 유 증 권				
	지분법적용투자주식				
	대 출 채 권				
	부 동 산				
	고 정 자 산	368	6.24		
	기 타 자 산	1,178	19.96		
	자 산 총 계	5,901	100		
부 채	책 임 준 비 금	3,241	54.92		
	계 약 자 지 분 조 정				
	비 상 위 험 준 비 금	75	1.27		
	기 타 부 채	848	14.37		
	부 채 총 계	4,164	70.56		
자 본	자 본 총 계	1,737	29.44		
	부채 및 자본 총계	5,901	100		

주1) 잔액기준

2) 퇴직보험특별계정 자산·부채 포함.

2) 특별계정 (해당사항 없음)

3-2. 대출금운용 (해당사항 없음)

3-3. 유가증권투자 및 평가손익 (해당사항 없음)

3-4. 부동산 보유현황 (해당사항 없음)

3-5. 보험계약준비금 적립

(단위 : 백만원)

구 분	2003 년	2002 년
1. 책 임 준 비 금	3,241	
보 험 료 적 립 금		
지 급 준 비 금	610	
미경과보험료적립금	2,641	
계약자배당 준비금		
계약자이익배당준비금		
재 보 험 료 적 립 금		
(출 재 보 험 준 비 금)	(10)	
2. 비 상 위 험 준 비 금	75	
합 계	3,316	

3-6. 외화자산·부채

1) 형태별 현황

(단위 : US \$1,000)

구 분	2003 년도	2002 년도	증 감
자 산	예 치 금		
	유 가 증 권		
	외 국 환		
	부 동 산		
	기 타 자 산		
	자 산 총 계		
부 채	차 입 금		
	기 타 부 채	224	224
	부 채 총 계	224	224

2) 국가별 주요자산운용 현황 (해당사항 없음)

3) 포지션 현황 (해당사항 없음)

3-7. 대손상각 및 대손충당금

(단위 : 백만원)

구 분	2003 년도	2002 년도
대 손 충 당 금	5	
일반 계 정	5	
국 내 분	5	
국 외 분		
특별 계 정		
대 손 상 각 액		
일반 계 정		
국 내 분		
국 외 분		
특별 계 정		

주) 특별계정은 퇴직보험특별계정에 한함.

3-8. 부실대출 현황 (해당사항 없음)

3-9. 각주거래 및 파생금융상품 현황 (해당사항 없음)

3-10. 보험계약현황 (해당사항 없음)

3-11. 재보험 현황

1) 국내 재보험거래현황

(단위 : 백만원)

구 분		2003 년도	2002 년도	전년대비 증감액	
국	수 재	수입보험료	4,042		4,042
		지급수수료	540		540
		지급보험금	114		114
		수지차액(A)	3,388		3,388
내	출 재	지급보험료			
		수입수수료			
		수입보험금			
		수지차액(B)			
순수지 차액(A+B)		3,388		3,388	

2) 국외 재보험거래현황

(단위 : US \$1,000)

구 분		2003 년도	2002 년도	전년대비 증감액	
국	수 재	수입보험료			
		지급수수료			
		지급보험금			
		수지차액(A)			
외	출 재	지급보험료	240		240
		수입수수료	3		3
		수입보험금			
		수지차액(B)	-237		-237
순수지 차액(A+B)		-237		-237	

4. 경영지표

(단위 : 백만원, %)

항목 번호	구 분		2003 년도	2002 년도
4-1	자 본 적정성	지급여력비율	229.1	
4-2	자 산 건전성	부실자산비율	0.0	
		위험가중자산비율	34.5	
4-3	수익성	손 해 율	63.8	
		순사업비율	137.6	
		운용자산이익율	2.3	
		R O A	-24.8	
		R O E	-42.1	
4-4	유동성	유동성비율	12,107.9	
		현금수지차비율	32.2	
4-5	생산성	임직원당거수원수보험료		
		보험설계사당거수원수보험료		
		대리점당거수원수보험료		
4-6	기타지표	퇴직급여충당금비율	100.0	

4-7. 신용평가등급 (해당사항 없음)

5. 위험관리

5-1. 개요

경영상 발생할 수 있는 제반 리스크를 보험, 시장, 신용, 유동성, 경영 및 사고·재해·범죄·리스크로 분류하여 이들을 관리하고 통제하기 위한 제반 조직 및 관리 방법을 규정하고 이를 운영한다.

리스크 관리의 기본원칙은 다음과 같다.

- ① 리스크관리는 전시적, 독립적으로 이루어져야 한다.
- ② 리스크는 이익과 균형을 이룰 수 있는 범위 내에서 유지 되어야 한다.
- ③ 리스크는 정확히 파악, 측정, 평가되고, 적절한 통제가 이루어져야 된다.
- ④ 과도한 리스크 노출의 방지를 위하여 리스크 허용한도를 설정, 관리하여야 한다.
- ⑤ 특정 부문에의 리스크 집중을 방지하기 위하여 리스크를 적절히 분산하여야 한다.

리스크의 관리는 다음과 같은 절차를 따른다.

- ① 리스크의 파악 : 리스크별 담당자를 지정하고, 리스크를 파악, 분석한다.
- ② 리스크의 측정, 평가 : 리스크담당자는 각종 리스크 관리 시스템을 이용하여 리스크를 측정하고 그 결과의 적정성 여부를 평가한다.
- ③ 리스크의 관리 : 리스크담당자는 리스크를 회피, 축소하거나, 일정 수준 이하로 유지, 관리한다.
- ④ 리스크의 통제 : 리스크담당자는 리스크수준 및 허용한도 준수사항을 상시 확인하고, 그 결과를 지사장 및 본사에 보고한다.

5-2. 보험위험관리

“보험 리스크”라 함은 경제환경의 변화로 인한 이상사태의 발생등으로 보험료 설정시 예상한 수준을 초과하여 보험금 등이 지급되는 경우를 말한다.

(관리목적) 보험리스크 관리는 보험료 설정시 예상한 수준을 초과한 보험금 등이 지급되어 발생할 수 있는 손실 위험을 적정하게 파악하여 효율적인 관리를 함으로써 안정적인 수익을 확보함을 목적으로 한다.

(관리대상 및 담당자)

- ① 보험 리스크 관리 대상은 회사에서 판매하여 보유하고 있는 모든 보험 상품으로 하며 보험종목별로 관리한다.
- ② 보험 리스크는 리스크 유발 요인별로 해당 담당자가 담당한다.

(관리 원칙)보험 리스크 담당자는 다음 각 호의 리스크 관리 원칙을 준수하여야 한다.

- 1. 예정 기초율은 안전 마진을 포함, 적정 수준을 유지하여야 한다.
- 2. 신상품의 개발시에는 예상 손익분석을 통해 사전 평가를 하여야 한다.
- 3. 상품별 포트폴리오를 적절하게 유지하여야 한다.

(리스크 측정) 보험 리스크 담당자는 보험종목별 손익분석 내용을 감안하여 보험 리스크 관리지표를 측정한다.

(관리 업무)

- ① 보험 리스크 담당자는 이상재해 또는 급격한 시장상황의 변화시 회사 손익에 미치는 영향을 분석하고 및 대응책을 수립하여야 한다.

5-3. 신용위험관리

“신용리스크”라 함은 개인 및 법인에 대하여 용자 및 채권 매입의 형태로 자금을 공여하거나 미래의 일정 시점에 기 확정된 가격으로 교환이 약정된 계약을 체결함에 있어 거래상대방의 채무 불이행 또는 계약 불이행으로 손실이 발생하는 위험을 말한다.

(관리목적) 보험리스크 관리는 보험료 설정시 예상한 수준을 초과한 보험금 등이 지급되어 발생할 수 있는 손실 위험을 적정하게 파악하여 효율적인 관리를 함으로써 안정적인 수익을 확보함을 목적으로 한다.

(관리대상 및 담당자)

- ① 보험 리스크 관리 대상은 회사에서 판매하여 보유하고 있는 모든 보험 상품으로 하며 보험종목별로 관리한다.
- ② 보험 리스크는 리스크 유발 요인별로 해당 담당자가 담당한다.

(관리 원칙)보험 리스크 담당자는 다음 각 호의 리스크 관리 원칙을 준수하여야 한다.

- 1. 예정 기초율은 안전 마진을 포함, 적정 수준을 유지하여야 한다.
- 2. 신상품의 개발시에는 예상 손익분석을 통해 사전 평가를 하여야 한다.
- 3. 상품별 포트폴리오를 적절하게 유지하여야 한다.

(리스크 측정) 보험 리스크 담당자는 보험종목별 손익분석 내용을 감안하여 보험 리스크 관리지표를 측정한다.

(관리 업무)

- ① 보험 리스크 담당자는 이상재해 또는 급격한 시장상황의 변화시 회사 손익에 미치는 영향을 분석하고 및 대응책을 수립하여야 한다.

5-4. 시장위험관리

“시장리스크”라 함은 금융시장에서 금리, 주가 및 환율 등의 불리한 가격변동으로 인하여 손실이 발생하는 위험을 말한다.

(관리 목적) 시장 리스크 관리는 금리, 주가 및 환율의 불리한 가격변동으로 발생하는 리스크를 사전에 관리함으로써 자산을 보호하고 안정적으로 수익을 확보함을 목적으로 한다.

(관리대상 및 담당자)

① 시장 리스크 관리대상은 다음 각 호와 같다.

1. 국내주식(상품주식, 투자주식)
2. 국내채권(상품채권, 투자채권)
3. 파생금융상품
4. 해외유가증권(상품유가증권, 투자유가증권) 등

② 시장 리스크는 해당 자산별로 운용자가 담당한다.

(관리원칙) 시장 리스크 담당자는 다음 각 호의 리스크 관리 원칙을 준수하여야 한다.

1. 투자대상별로 시장리스크의 허용한도를 설정하고 이를 준수하여야 한다.
2. 투자는 안정성, 유동성 및 수익성을 종합 검토하여 위험을 최소화하고 투자효율을 극대화하도록 한다.
3. 시장리스크의 측정은 시가 평가를 원칙으로 한다.
4. 해외 유가증권은 통화별로 관리한다.

(리스크 측정) 시장 리스크 측정은 VaR, 듀레이션 등을 활용하여 시장환경 변화에 따른 손실가능금액을 산출, 계량화함을 원칙으로 한다.

(관리 업무) 시장 리스크 담당자는 시장리스크 관리를 위하여 다음 각 호의 업무를 수행한다.

1. 주기적인 금리, 주가, 환율 예측을 통해 시장 리스크를 관리한다.
2. 집중 투자에 따른 위험 관리를 위하여 분산 투자기준을 마련하여 운용한다.
3. 시장리스크의 측정 및 분석은 체계적이고 합리적인 방법으로 행한다.
4. 투자 자산별 또는 담당자별 세부 운용기준을 수립하여 운용한다.
5. 시장상황의 변화에 대한 위기상황 분석을 통해 적절한 대책을 수립하고 이를 관리한다.

5-5. 유동성위험관리

“유동성리스크”라 함은 자산과 부채의 만기가 불일치하거나, 예상하지 못한 자금 유출 등에 대응하지 못함에 따라 발생하는 위험을 말한다.

(관리목적) 유동성 리스크 관리는 자산, 부채의 만기 구조와 자금조달 및 운용사항을 적절하게 관리함으로써 안정적인 유동성 확보를 목적으로 한다.

(관리대상 및 담당자)

- ① 유동성리스크 관리대상은 조달, 운용되는 자금으로 한다.
- ② 유동성리스크는 재무기획 또는 자금 업무 관련자가 담당한다.

(관리 원칙) 유동성리스크 담당자는 다음 각 호의 리스크관리원칙을 준수하여야 한다.

1. 유동성리스크 허용한도 및 목표 비율을 설정하고 이를 준수하도록 관리한다.

2. 유동성리스크는 주기적인 자금 예측을 통하여 관리하여야 한다.
3. 유동성을 고려하여 자산 포트폴리오를 운용한다.

(리스크 측정)

- ① 유동성리스크는 단기자금 조달 능력과 유동성 GAP, 유동성 비율등을 감안한 별도의 기준에 의거 정기적으로 측정한다.
- ② 유동성리스크의 측정은 정기적인 검증을 실시하고, 측정 방법의 합리성, 일관성, 타당성을 유지한다.

(관리업무) 유동성리스크 담당자는 유동성리스크관리를 위하여 다음 각 호의 업무를 수행한다.

1. 유동성리스크 관리방안 수립
2. 리스크 허용한도 및 목표 비율이내 유동성 관리를 위한 자금계획 수립 및 추진
3. 유동성을 고려한 자산 배분의 우선 순위 결정
4. 자산, 부채의 만기구조 분석과 이를 통한 시나리오별 유동성 전망 및 대응 방안 수립
5. 기타 유동성리스크와 관련된 일반 사항

(위기상황대책) 유동성리스크 담당자는 유동성 부족등의 위기상황에 대한 다음 각 호의 대책을 강구하여야 한다.

1. 자금차입계획 수립
2. 정부채권 등 유동성 자산의 매각 계획
3. 유동화 기간별로 매각 대상자산의 관리

6. 기타경영현황

6-1. 자회사 경영실적 (해당사항 없음)

6-2 타금융기관과의 거래내역 (해당사항 없음)

6-3. 내부통제

(일반원칙)

1. 회사의 임직원은 업무수행에 있어 제반 법규와 통제기준을 준수하여야 한다. 이를 위하여 회사의 임직원은 제반 법령과 사규, 지침, 업무편람 등을 항상 비치, 열람하고 업무수행시 항상 참조하여야 하며, 업무와 관련하여 적법성 여부가 문제될 여지가 조금이라도 있는 사항에 대하여는 반드시 사전에 준법감시인을 통하여 적법성 여부를 확인하여야 한다.

2. 회사의 임직원은 건전한 상식과 윤리에 바탕을 두고, 공정하고 합리적으로 업무를 수행하여야 한다. 이를 위하여 회사의 임직원은 보험업의 공공성을 충분히 인식하여야 하며, 업무수행을 통하여 부당한 이익을 추구하여서는 아니 된다.

3. 회사의 임직원은 업무에 대한 전문가로서 고객의 편의를 위하여 최선의 노력을 다하여야 한다. 이를 위하여 회사의 임직원은 고객에게 올바른 서비스와 도움을 줄 수 있도록 보험상품 및 제반 금융서비스에 대하여 전문적 지식을 갖추어야 하며, 고객과의 거래를 신속 정확하게 처리하여야 한다.

(구체적 행동규범)

1. 회사의 임직원은 직무를 수행함에 있어 관련 법규 및 통제기준을 성실히 준수하고, 상사의 정당한 명령을 수행하며, 자기와 회사의 발전을 위하여 노력하여야 한다.

2. 회사의 임직원은 회사의 재산을 개인적인 용도로 횡령 유용하거나 불법적인 행위에 사용하지 않아야 한다.

3. 회사의 임직원은 고용, 업무, 승진 등에 있어서 성별, 연령, 종교, 사회적 지위, 신체장애 등을 이유로 차별하여서는 아니 되며, 성희롱 기타 개인의 인권을 침해하고 직장의 분위기를 저해하는 행위가 발생하지 않도록 하여야 한다.

4. 회사의 임직원은 고객 기타 거래처와의 직무수행에 있어서는 자신이 곧 회사를 대표한다는 자세로 신의성실과 예의 바른 태도를 취하여야 한다. 고객 기타 거래처와의 관계에 있어 직무상 우월적 지위를 이용하여 회사의 지시를 넘어선 개인적 의사를 강압하거나, 과도한 요구를 하여서는 아니 된다.

5. 회사의 임직원은 그 직무에 관하여 금품, 향응 기타 이익을 받거나, 그 지위를 이용하여 자기의 부당한 이익을 취득하는 행위를 하여서는 아니 된다.

6. 회사의 임직원은 업무수행 중 취득한 고객 및 회사에 관한 정보를 제 3 자에게 누설하거나 부당한 목적에 이용하여서는 아니 된다.

(불공정 행위의 방지)

1. 회사의 임직원은 독점규제 및 공정거래에 관한 법률상의 불공정 거래행위, 증권거래법상의 미공개 정보이용, 시세조종 등의 행위, 부정경쟁방지 및 영업비밀보호에 관한 법률상의 부정경쟁, 영업비밀침해 행위 등 각종 불공정 행위를 하거나 이에 가담하여서는 아니된다.

2. 회사의 임직원은 업무수행 중 불공정 행위 여부가 문제될 여지가 조금이라도 있는 사항(예를 들어, 경쟁사와 가격, 판매조건, 판매지역, 상품개발 등의 정보를 교환하는 경우)에 대하여는 반드시 사전에 준법감시인을 통하여 적법성 여부를 확인한다.

3. 회사는 준법감시인을 통하여 불공정 행위에 관한 교육을 시행할 수 있으며, 이 경우 임직원은 위 교육에 참가하여야 한다.

6-4. 기관경고 및 임원 문책사항 (해당사항 없음)

6-5. 수시공시 사항 (해당사항 없음)

6-6. 임직원대출잔액 (해당사항 없음)

6-7. 사외이사 등에 대한 대출 및 기타거래 내역 (해당사항 없음)

6-8. 기부금현황 (해당사항 없음)

6-9. 민원발생현황 (해당사항 없음)

7. 재무제표

7-1. 감사보고서

외부감사인의 감사보고서

동경해상화재보험(주) 서울지점
지점장 西岡 洋 귀하

본 감사인은 첨부된 동경해상화재보험(주) 서울지점의 2004년 3월 31일 현재의 대차대조표와 동일로 종료되는 회계연도의 손익계산서, 이익잉여금처분계산서 및 현금흐름표를 감사하였습니다. 이 재무제표를 작성할 책임은 지점 경영자에게 있으며 본 감사인의 책임은 동 재무제표에 대하여 감사를 실시하고 이를 근거로 이 재무제표에 대하여 의견을 표명하는데 있습니다.

본 감사인은 대한민국의 회계감사기준에 따라 감사를 실시하였습니다. 이 기준은 본감사인이 재무제표가 중대하게 왜곡표시되지 아니하였다는 것을 합리적으로 확신하도록 감사를 계획하고 실시할 것을 요구하고 있습니다. 감사는 재무제표상의 금액과 공시내용을 뒷받침하는 감사증거에 대하여 시사의 방법을 적용하여 검증하는 것을 포함하고 있습니다. 또한 감사는 재무제표의 전반적인 표시내용에 대한 평가뿐만 아니라 재무제표 작성을 위해 경영자가 적용한 회계원칙과 중요한 회계추정에 대한 평가를 포함하고 있습니다. 본 감사인이 실시한 감사가 감사의견 표명을 위한 합리적인 근거를 제공하고 있다고 본 감사인은 믿습니다.

본 감사인의 의견으로는 위 재무제표가 동경해상화재보험(주) 서울지점의 2004년 3월 31일 현재의 재무상태와 동일로 종료되는 회계연도의 경영성과 그리고 이익잉여금의 변동과 현금흐름의 내용을 대한민국의 기업회계기준에 따라 중요성의 관점에서 적정하게 표시하고 있습니다.

삼 일 회 계 법 인
대 표 이 사 안 경 태

2004년 4월 27일

이 감사보고서는 감사보고서일 (2004년 4월 27일) 현재로 유효한 것입니다. 따라서 감사보고서일 이후 이 보고서를 열람하는 시점까지의 기간 사이에 첨부된 지점의 재무제표에 중대한 영향을 미칠 수 있는 사건이나 상황이 발생할 수도 있으며 이로 인하여 이 감사보고서가 수정될 수도 있습니다.

7-2. 대차대조표

대 차 대 조 표

제 1 기 : 2004 년 3 월 31 일 현재

동경해상화재보험주식회사서울지점

(단위 : 원)

과 목	제 1 기	
	금 액	
[자 산]		
(운용자산)		4,354,918,093
I. 현.예금및예치금		4,354,918,093
1. 현금	0	
2. 예금	4,354,918,093	
(1) 당좌예금	0	
(2) 보통예금	187,461,115	
(3) 정기예금	910,097,260	
(4) 정기적금	0	
(5) 해외체예금	0	
(6) 기타예금	3,257,359,718	
3. 금전신탁	0	
4. 단체퇴직보험예치금	0	
5. 선물거래예치금	0	
6. 기타예치금	0	
II. 단기매매증권		0
1. 주식	0	
(1) 상장주식	0	
(2) 기타주식	0	
2. 국공채	0	
(1) 국채	0	
(2) 공채	0	
3. 특수채	0	
4. 회사채	0	
(1) 보증사채	0	
(2) 무보증사채	0	
5. 수익증권	0	
6. 해외유가증권	0	

(1) 주식	0	
(2) 채권	0	
(3) 기타해외유가증권	0	
7.신중유가증권	0	
8.기타유가증권	0	
기업어음	0	
III.매도가능증권		0
1.주식	0	
2.출자금	0	
3.국공채	0	
(1) 국채	0	
(2) 공채	0	
4.특수채	0	
5.회사채	0	
(1) 보증사채	0	
(2) 무보증사채	0	
6.수익증권	0	
7.해외유가증권	0	
(1) 주식	0	
(2) 채권	0	
(3) 기타해외유가증권	0	
8.신중유가증권	0	
9.기타유가증권	0	
기업어음	0	
IV.만기보유증권		0
1.국공채	0	
(1) 국채	0	
(2) 공채	0	
2.특수채	0	
3.회사채	0	
(1) 보증사채	0	
(2) 무보증사채	0	
4.수익증권	0	
5.해외유가증권	0	
(1) 채권	0	
(2) 기타해외유가증권	0	

6. 신종유가증권	0	
7. 기타유가증권	0	
V. 지분법적용 투자주식		0
1. 주식	0	
2. 출자금	0	
VI. 대출채권		0
(대손충당금)	0	
(현재가치할인차금)	0	
1. 콜론	0	
2. 보험약관대출금	0	
3. 유가증권담보대출금	0	
4. 부동산담보대출금	0	
5. 신용대출금	0	
6. 어음할인대출금	0	
(1) 상업어음할인	0	
(2) 무역어음할인	0	
(3) 기타	0	
7. 지급보증대출금	0	
8. 기타대출금	0	
(1) 주택보험대출	0	
(2) 사모사채	0	
(3) CP	0	
(4) 기타	0	
VII. 부동산		0
(가치하락손실충당금)	0	
1. 토지	0	
2. 건물	0	
(감가상각누계액)	0	
3. 구축물	0	
(감가상각누계액)	0	
4. 해외부동산	0	
(감가상각누계액)	0	
(1) 토지	0	
(2) 건물	0	
(3) 구축물	0	
(4) 건설중인자산	0	

5. 건설중인자산 (비운용자산)	0	1,546,438,010
I. 고정자산		368,172,120
1. 유형자산	103,324,120	
(1). 비품 (감가상각누계액)	98,690,317 -80,278,271	
(2). 차량운반구 (감가상각누계액)	4,633,803 -2,790,181	
2. 무형자산	264,848,000	
(1)영업권	0	
(2)소프트웨어	264,848,000	
(3)창업비	0	
(4)개발비	0	
(5)기타의 무형자산	0	
II. 기타자산		1,178,265,890
1. 보험미수금 (대손충당금)	1,031,578,436 -5,183,858	
(1)미수보험료	0	
(2)대리점미수금	0	
(3)공동보험미수금	0	
(4)대리업무미수금	0	
(5)재보험미수	1,036,762,294	
(6)외국재보험미수	0	
(7)특약수재예탁금	0	
2. 미수금 (대손충당금) (현재가치할인차금)	5,227,650 0 0	
3. 보증금	73,916,000	
(1)임차보증금	73,916,000	
(2)예탁보증금	0	
(3)전신전화가입권	0	
4. 미수수익 (대손충당금)	48,445,673 0	
5. 선급비용	17,458,531	
6. 구상채권	0	
7. 미상각 신계약비	0	

(3)미환급보험료	0
(4)공동보험미지급금	0
(5)대리업무미지급금	0
(6)재보험미지급금	3,665,352
(7)외국재보험미지급금	6,691,564
(8)특약출재예수금	0
2.미지급금	0
3.미지급비용	3,449,830
4.특별계정차	0
5.이연법인세대	0
6.퇴직급여충당금	23,564,645
(국민연금전환금)	0
(퇴직보험예치금)	0
7.가수보험료	0
8.지급어음	0
9.당좌차월	0
10.차입금	0
(1)콜머니	0
(2)RP 매도	0
(3)후순위차입	0
(4)기업어음의발행	0
(5)기타	0
11.채권	0
(1)후순위채권	0
(2)일반채권	0
12.선수금	0
13.가수금	0
14.예수금	4,137,160
15.선수수익	0
16.미지급법인세	0
17.미지급부가세	0
18.본지점계정대	806,462,047
19.임대보증금	0
20.파생상품부채	0
(1)이자율관련	0
(2)통화관련	0

(3)주식관련	0	
(4)신용관련	0	
(5)기타	0	
21.그밖의 기타부채	0	
(특별계정부채)		0
< 부 채 총 계 >		4,163,895,273
III.자본금		3,000,000,000
1.보통주자본금	0	
2.우선주자본금	0	
3.영업기금	3,000,000,000	
IV.신주청약증거금		0
V.자본잉여금		0
1.주식발행초과금	0	
2.감자차익	0	
3.기타자본잉여금	0	
4.자산재평가적립금	0	
VI.이익잉여금(결손금)		-1,262,539,170
1.이익준비금	0	
2.기업합리화적립금	0	
3.재무구조개선적립금	0	
4.임의적립금	0	
5.차기이월이익잉여금(또는 결손금)	-1,262,539,170	
(당기순이익 또는 당기순손실)	-1,262,539,170	
VII.자본조정		0
1.주식발행할인차금	0	
2.배당건설이자	0	
3.자기주식	0	
4.매도가능증권평가이익(손실)	0	
5.지분법적용투자주식평가이익(손실)	0	
6.해외사업환산대(차)	0	
7.파생상품평가손익	0	
(1)파생상품평가이익	0	
(2)파생상품평가손실	0	
8.기타자본조정	0	
< 자 본 총 계 >		1,737,460,830
< 부 채 및 자 본 총 계 >		5,901,356,103

7-3. 손익계산서

손익계산서

제 1 기 : 2003년 4월 1일부터 2004년 3월 31일까지

동경해상화재보험주식회사서울지점

(단위 : 원)

과 목	제 1 기	
	금 액	
I. 경과보험료		1,134,211,435
1. 수입보험료	4,041,679,451	
① 원수보험료	0	
② 수재보험료	4,041,679,451	
③ 해약환급금	0	
2. 지급보험료	276,544,647	
① 출재보험료	276,544,647	
② 해약환급금환입	0	
3. 보유보험료	3,765,134,804	
4. 전기이월미경과보험료	0	
5. 차기이월미경과보험료	2,630,923,369	
II. 발생손해액		723,503,056
1. 지급보험금	113,804,446	
① 원수보험금	0	
② 수재보험금	113,804,446	
③ 보험금환입	0	
④ 수재보험금환입	0	
2. 수입보험금	0	
① 출재보험금	0	
② 출재보험금환입	0	
3. 구상이익	0	
4. 순보험금	113,804,446	
5. 지급준비금환입	0	
6. 지급준비금적립	609,698,610	
III. 장기저축성보험환급금		0
1. 만기환급금	0	
2. 개인연금지급금	0	
3. 계약자배당금	0	

4. 장기해약환급금	0	
IV. 순사업비		1,561,028,305
1. 지급경비	1,564,626,556	
① 급여	536,188,053	
② 퇴직급여	23,564,645	
③ 복리후생비	18,446,151	
④ 일반관리비	445,043,101	
⑤ 신계약비및수금비	0	
⑥ 대리점수수료	0	
⑦ 공동보험수수료	0	
⑧ 지급대리업무수수료	0	
⑨ 지급손해조사비	1,361,350	
⑩ 수재보험수수료	540,023,252	
⑪ 수재이익수수료	0	
⑫ 출재예수금이자	0	
⑬ 신계약비상각비	0	
⑭ 영업잡손실	4	
2. 수입경비	3,598,251	
① 수입손해조사비	0	
② 출재보험수수료	3,598,236	
③ 출재이익수수료	0	
④ 수재예탁금이자	0	
⑤ 수입대리업무수수료	0	
⑥ 영업잡이익	15	
V. 장기저축성보험료적립금증가액		0
1. 차기이월보험료적립금	0	
2. 전기이월보험료적립금	0	
VI. 계약자배당준비금증가액		0
1. 계약자배당준비금적립	0	
2. 계약자배당준비금환입	0	
VII. 비상위험준비금증가액		75,302,696
1. 비상위험준비금적립	75,302,696	
2. 비상위험준비금환입	0	
VIII. 보험영업이익		-1,225,622,622
IX. 투자영업수익		83,040,188
1. 이자수익	83,040,188	

① 예금이자	83,040,188
② 단기매매증권이자	0
③ 매도가능증권이자	0
④ 만기보유증권이자	0
⑤ 대출금이자	0
⑥ 기타이자수익	0
2. 배당수익	0
① 단기매매증권배당수익	0
② 매도가능증권배당수익	0
3. 단기매매증권처분이익	0
4. 단기매매증권평가이익	0
5. 매도가능증권처분이익	0
6. 만기보유증권처분이익	0
7. 지분법적용투자주식처분이익	0
8. 매도가능주식감액손실환입	0
9. 매도가능채권감액손실환입	0
10. 만기보유채권감액손실환입	0
11. 지분법평가이익	0
12. 발행채권상환익	0
13. 파생상품거래이익	0
(1)이자율관련	0
(2)통화관련	0
(3)주식관련	0
(4)신용관련	0
(5)기타	0
14. 파생상품평가이익	0
(1)이자율관련	0
(2)통화관련	0
(3)주식관련	0
(4)신용관련	0
(5)기타	0
15. 부동산처분이익	0
16. 임대료수익	0
17. 수수료수익	0
18. 가치하락손실충당금환입	0
19. 투자영업잡이익	0

X. 투자영업비용		0
1. 이자비용	0	
① 당좌차월이자	0	
② 차입금이자	0	
- 콜머니이자	0	
- RP 매도이자	0	
- 후순위차입금이자	0	
- 기타이자	0	
③ 발행채권이자	0	
④ 기타이자비용	0	
2. 단기매매증권처분손실	0	
(장외채권중개수수료)	0	
3. 단기매매증권평가손실	0	
4. 매도가능증권처분손실	0	
(장외채권중개수수료)	0	
5. 만기보유증권처분손실	0	
(장외채권중개수수료)	0	
6. 지분법적용투자주식처분손실	0	
7. 매도가능주식감액손실	0	
8. 매도가능채권감액손실	0	
9. 만기보유채권감액손실	0	
10. 지분법평가손실	0	
11. 발행채권상환손	0	
12. 파생상품거래손실	0	
(1)이자율관련	0	
(2)통화관련	0	
(3)주식관련	0	
(4)신용관련	0	
(5)기타	0	
13. 파생상품평가손실	0	
(1)이자율관련	0	
(2)통화관련	0	
(3)주식관련	0	
(4)신용관련	0	
(5)기타	0	
14. 재산관리비	0	

15. 부동산관리비	0	
16. 부동산감가상각비	0	
17. 부동산처분손실	0	
18. 부동산평가손실	0	
19. 투자영업잡손실	0	
XI. 투자영업이익		83,040,188
XII. 총영업이익		-1,142,582,434
XIII. 영업외수익		3,966,402
1. 유형자산처분이익	0	
2. 외환차익	2,564,753	
3. 외화환산이익	292,824	
4. 대손충당금환입	0	
5. 법인세환급액	0	
6. 특별계정수입수수료	0	
① 주주지분이익	0	
② 준비금비례사업비	0	
③ 기타	0	
7. 전기오류수정이익	0	
8. 영업외잡이익	1,108,825	
XIV. 영업외비용		123,923,138
1. 유형자산처분손실	0	
2. 무형자산상각비	66,212,000	
3. 외환차손	47,743,077	
4. 외환차손환손실	9,253,761	
5. 법인세추납액	0	
6. 기부금	0	
7. 특별계정지급수수료	0	
① 손실보전금액	0	
② 기타	0	
8. 전기오류수정손실	0	
9. 영업외잡손실	714,300	
XV. 특별계정이익		0
1. 특별계정수익	0	
2. 특별계정비용	0	
XVI. 경상이익		-1,262,539,170
XVII. 특별이익		0

1. 자산수증이익	0	
2. 채무면제이익	0	
3. 보험차익	0	
4. 기타특별이익	0	
XVIII. 특별손실		0
1. 재해손실	0	
2. 기타특별손실	0	
XIX. 법인세비용차감전순이익		-1,262,539,170
XX. 법인세비용		0
XXI. 당기순이익(당기순손실)		-1,262,539,170

7-4. 결손금처분계산서

결 손 금 처 분 계 산 서

제 1 기 : 2003 년 4 월 1 일부터 2004 년 3 월 31 일까지

처분예정일 : 2004 년 5 월 30 일

동경해상화재보험주식회사서울지점

(단위 : 원)

과 목	제 1 기	
	금	액
I. 처리전결손금		-1,262,539,170
1. 당 기 순 손 실	-1,262,539,170	
II. 결손금처리액		0
III. 차기이월결손금		-1,262,539,170

7-5. 현금흐름표

현 금 흐 름 표

제 1 기 : 2003 년 4 월 1 일부터 2004 년 3 월 31 일까지

동경해상화재보험주식회사서울지점

(단위 :

원)

과 목	제 1 기	
I. 영업활동으로 인한 현금흐름		1,150,415,934
1. 당기순손실	-1,262,539,170	
2. 현금의 유출이 없는 비용등의 가산	3,503,207,391	
가. 감가상각비	83,068,452	
나. 무형자산상각비	66,212,000	
다. 대손상각비	5,183,858	
라. 퇴직급여	23,564,645	
마. 책임준비금전입액	3,240,621,979	
바. 비상위험준비금전입액	75,302,696	
사. 외화환산손실	9,253,761	
3. 현금의 유입이 없는 수익등의 차감	292,824	
가. 외화환산이익	292,824	
영업활동으로 인한 자산·부채의		
4. 변동	-1,089,959,463	
가. 보험미수금의 증가	-1,036,771,515	
나. 미수금의 증가	-5,227,650	
다. 미수수익의 증가	-48,445,673	
라. 선급비용의 증가	-17,458,531	
마. 보험미지급금의 증가	10,356,916	
바. 미지급비용의 증가	3,449,830	
사. 예수금의 증가	4,137,160	
II. 투자활동으로 인한 현금흐름		-591,368,572
1. 투자활동으로 인한 현금 유입액	0	

2. 투자활동으로 인한 현금 유출액	591,368,572	
가. 비품의 구입	178,968,588	
나. 차량운반구의 구입	7,423,984	
다. 소프트웨어의 취득	331,060,000	
라. 보증금의 지급	73,916,000	
Ⅲ. 재무활동으로 인한 현금흐름		3,795,870,731
1. 재무활동으로 인한 현금 유입액	3,797,510,331	
가. 영업기금의 유입	3,000,000,000	
나. 본지점계정대의 증가	797,510,331	
2. 재무활동으로 인한 현금 유출액	1,639,600	
가. 본지점계정차의 증가	1,639,600	
Ⅳ. 현금의 증가(Ⅰ+Ⅱ+Ⅲ)		4,354,918,093
Ⅴ. 기초의 현금		0
Ⅵ. 기말의 현금		4,354,918,093

7-6. 주식사항

재무제표에 대한 주식

동경해상화재보험주식회사서울지점

1. 지점의 개요 :

동경해상화재보험주식회사는 1879년 일본국에서 설립되어 손해보험업 등을 영위하고 있습니다. 동경해상화재보험주식회사 서울지점(이하 “지점”)은 2003년 6월 13일에 대한민국 법률에 의한 제반인가를 받아 설치되어 재보험업무를 수행하고 있습니다.

2. 중요한 회계정책 :

지점의 재무제표는 대한민국의 기업회계기준서 제1호 내지 제9호를 포함한 기업회계기준에 따라 작성되었습니다. 지점이 채택하고 있는 중요한 회계정책은 다

음과 같습니다.

가. 수익의 인식

지점은 보험료수익을 보험료의 회수기일이 도래한 때 수익으로 인식하고 있습니다.

나. 대손충당금

지점은 대차대조표일 현재의 보험미수금 등에 대하여 채무자의 채무상환능력과 연체기간, 부도여부 등을 종합적으로 고려한 자산건전성분류기준에 따라 개별채권을 정상, 요주의, 고정, 회수의문 및 추정손실로 분류하여 각각 다음의 대손 설정율을 적용하여 산정한 금액을 대손충당금으로 계상하고 있습니다.

자산건전성분류	대손설정율
정 상	0.5% 이상
요 주 의	2.0% 이상
고 정	20.0% 이상
회 수 의 문	50.0% 이상
추 정 손 실	100.0%

다. 유형자산의 평가와 감가상각 -

지점은 유형자산을 아래의 내용연수에 따라 정률법에 의하여 산정된 감가상각누계액을 취득원가에서 차감하는 형식으로 대차대조표에 표시하고 있습니다. 수선비 등 자산의 내용연수를 연장시키거나 그 가치를 실질적으로 증가시키는 지출은 당해자산의 취득원가에 가산하며, 단지 원상을 회복시키거나 능률유지를 위한 지출은 당기비용으로 처리하고 있습니다.

과 목	내용연수
비 품	5 년
차 량 운 반 구	5 년

라. 무형자산의 평가 -

지점은 무형자산에 대하여 내용연수 5년을 적용하여 정액법으로 계산한 상각액을 취득원가에서 직접 차감한 잔액으로 표시하고 있습니다.

마. 책임준비금의 설정기준 -

지점은 보험계약에 대해 장래에 지급할 보험금, 환급금 및 이에 관련되는 비용에 충당하기 위하여 책임준비금을 적립하고 있으며, 그 주요 내용은 아래와 같습니다.

(1) 지급준비금

대차대조표일 현재 보험사고가 발생하였으나 미확정 또는 미정산된 보험금액을 적립하고 있습니다.

(2) 미경과보험료적립금

대차대조표일 이전에 회수기일이 도래한 보험료 중 차기이후에 속하는 보험료 해당액을 적립하고 있습니다.

또한, 재보험계약으로 인하여 재보험사로부터 회수가능한 금액은 출재보험준비금의 과목으로 하여 책임준비금에서 차감하는 형식으로 표시하고 있습니다.

바. 비상위험준비금의 설정기준 -

지점은 비상위험에 대비하기 위하여 대차대조표일 이전 1년간 경과보험료의 50%에 달할때까지 보험종목별 보유보험료에 예정이익률을 곱하여 산출한 금액을 매기 누적하여 비상위험준비금으로 적립하고 있습니다. 비상위험준비금은 보험종목별로 경과손해율이 100%를 초과하는 경우와 이익잉여금을 초과하는 결손이 발생할 경우 그 초과금액을 당기순손실의 범위내에서 환입할 수 있습니다.

사. 퇴직급여충당금 -

지점은 퇴직금지급규정에 따라 당기말 현재 1년이상 근속한 전임직원이 일시에 퇴직할 경우에 지급하여야 할 총 퇴직금추계액을 퇴직급여충당금으로 계상하고 있습니다.

아. 외화자산 및 부채의 환산 -

지점은 화폐성 외화자산 및 부채를 대차대조표일 현재의 기준환율로 환산하고 있으며, 이에 따라 발생하는 외화환산손익은 당기손익으로 처리하고 있습니다.

자. 법인세비용 및 이연법인세차(대) -

법인세비용은 법인세등의 법령에 의하여 당해 사업연도에 부담할 법인세 및 법인세에 부가되는 세액의 합계에 당기 이연법인세 변동액을 가감하여 산출된 금액으로 계상하고 있으며, 일시적 차이로 인하여 법인세비용과 법인세법등의 법령에 의하여 당기에 납부하여야 할 금액과의 차이는 이연법인세차 또는 이연법인세대의 과목으로 표시하고 차기 이후에 발생하는 이연법인세

대 또는 이연법인세차와 상계하여 처리하고 있습니다.

3. 보험가입자산 :

지점의 당기말 현재 보험에 가입된 자산의 내용은 다음과 같습니다(단위: 천원).

보험의종류	부보금액	부 보 처
재 산 종 합 보 험	₩ 132,062	삼성화재해상보험

지점은 상기보험 이외에 차량운반구에 대한 책임 및 종합보험 등에 가입하고 있습니다.

4. 보험미수금 및 보험미지급금 :

가. 지점의 당기말 현재 보험미수금 1,036,762천원은 전액 재보험미수금입니다.

나. 지점의 당기말 현재 보험미지급금의 내역은 다음과 같습니다(단위 : 천원).

구 분	금 액
재 보 험 미 지 급 금	₩ 3,665
외국재보험미지급금	6,692
합 계	₩ 10,357

5. 책임준비금 :

가. 지점의 당기말 보험종류별 책임준비금의 증감내역은 다음과 같습니다(단위 : 천원).

구 분	기초잔액	증 가	감 소	기말잔액
(출재보험준비금)				
종합(미경과보험료적립금)	-	₩(-) 10,290	-	₩(-) 10,290
(지급준비금)				
종합(수재)	-	490,290	-	190,290
책임(수재)	-	117,513	-	117,513
해상(수재)	-	1,748	-	301,748
상해(수재)	-	148	-	148
계	-	609,699	-	609,699
(미경과보험료적립금)				
종합(수재)	-	1,957,032	-	1,957,032

책임(수재)	-	164,079	-	164,079
기계(수재)	-	372,643	-	372,643
해상(수재)	-	120,955	-	120,955
화재(수재)	-	12,222	-	12,222
상해(수재)	-	14,282	-	14,282
계	-	2,641,213	-	2,641,213
합 계	-	₩ 3,240,622	-	₩3,240,622

6. 비상위험준비금 :

지점의 당기 중 보험종류별 비상위험준비금의 증감내역은 다음과 같습니다(단위 : 천원).

구 분	기초잔액	증 가	감 소	기말잔액
(출재)				
종합	₩ -	₩ 206	₩ -	₩ 206
책임	-	5,325	-	5,325
소 계	-	(5,531)	-	(5,531)
(수재)				
종합	-	61,336	-	61,336
책임	-	5,114	-	5,114
기계	-	9,566	-	9,566
해상	-	4,050	-	4,050
화재	-	384	-	384
상해	-	384	-	384
소 계	-	80,834	-	80,834
합 계	₩ -	₩ 75,303	₩ -	₩ 75,303

7. 퇴직급여충당금 :

지점의 당기 중 퇴직급여충당금의 변동내역은 다음과 같습니다(단위 : 천원).

구 분	금 액
기초잔액	₩ -
설 정 액	23,565
지 급 액	-
기말잔액	₩ 23,565

8. 본지점계정 :

2004년 3월 31일 현재 지점의 본지점계정 내역은 다음과 같습니다(단위 : 천원).

구 분	내 역	금 액	
		외 화	원 화
본지점계정(차변)	인쇄비 등	¥ -	₩ 1,640
본지점계정(대변)	임차보증금	-	72,244
	지점장급여	18,209,442	198,483
	유형자산	3,847,280	41,935
	유형무형자산	-	464,175
	기 타	1,607,404	17,521
	기 타	-	12,104
		¥ 23,664,126	₩ 806,462

(*) 상기 본지점계정(대변)의 금액 중 257,939천원은 ¥ 23,664,126의 외화금액을 원화로 환산한 금액입니다.

9. 자본금 :

지점의 자본금은 보험업법 제 6조 제 2항의 규정에 따라 2003년 4월 1일에 동경해상화재보험(주)로부터 영업기금으로 전입된 금액입니다.

10. 보험료수익 :

지점의 당기 보험종류별 보험료수익은 다음과 같습니다(단위 : 천원).

구 분	금 액
종합(수재)	₩ 3,035,981
책임(수재)	255,130
기계(수재)	478,299
해상(수재)	109,750
화재(수재)	19,207
상해(수재)	19,218
합 계	₩ 3,917,585

11. 사업비 :

당기 사업비의 내역은 다음과 같습니다(단위 : 천원).

계정과목	금액
급여	₩ 536,188
퇴직급여	23,565
복리후생비	18,446
일반관리비	445,043
수재보험수수료	540,024
지급손해조사비	1,361
합계	₩ 1,564,627

12. 법인세비용 :

(1) 대차대조표일 현재 세무상 결손으로 인하여 당기에 납부할 법인세는 없습니다.

(2) 지점은 당기말 현재 이월결손금을 포함한 차감할 일시적차이에 대한 법인세효과는 실현가능성이 불확실하여 이연법인세차로 계상하지 아니하였습니다.

13. 외화자산 및 부채 :

2004년 3월 31일 현재 지점의 화폐성 외화자산과 부채의 과목별 내용은 다음과 같으며, 외화환산으로 인하여 당기에 293천원의 환산이익과 9,254천원의 환산손실이 발생하였습니다(단위 : 천원, US\$, ¥).

계정과목	금액	
	외화금액	원화금액
보험미수금	US\$ 441.14	₩ 509
본지점계정 대	¥ 23,664,126	257,939
계	US\$ 441.14	₩ 258,448
	¥ 23,664,126	

14. 부가가치 :

당기 중 부가가치계산에 필요한 계정과목과 금액은 다음과 같습니다(단위 : 천 원).

계 정 과 목	금 액
급 여	₩ 536,188
퇴 직 급 여	23,565
복 리 후 생 비	18,446
임 차 료	167,062
감 가 상 각 비	83,068
합 계	₩ 828,329

15. 경제환경의 불확실성 :

아시아의 다른 나라와 같이, 우리나라의 경제적 환경은 계속하여 변동되고 있습니다. 또한, 정부와 기업들은 기업 지배구조의 개선을 포함한 구조조정을 진행하고 있습니다. 회사는 이러한 경제 환경 및 구조조정계획에 의하여 직접적으로 또는 간접적으로 영향을 받을 수 있습니다. 회사의 재무제표는 지점의 경제환경에 영향을 미칠 수 있는 경제 환경에 대한 경영자의 현재까지의 평가를 반영하고 있으며 그 실제결과는 현재시점에서의 평가와 상당히 다를 수 있습니다.

7-7. 연결재무제표감사보고서 (해당사항 없음)

7-8. 연결대차대조표 (해당사항 없음)

7-9. 연결손익계산서 (해당사항 없음)

7-10. 연결이익잉여금(결손금)처분계산서 (해당사항 없음)

7-11. 연결현금흐름표 (해당사항 없음)

7-12. 연결재무제표 주석사항 (해당사항 없음)

8. 주요 경영현황 요약

8-1. 영업규모

(단위 : 백만원)

과 목	2003 년	2002 년	증 감
현·예금 및 예치금	4,355		4,355
대출금			
유가증권			
고정자산	368		368
책임준비금	3,241		3,241
자기자본	1,737		1,737

8-2. 수익성

(단위 : 백만원,%,%p)

과 목	2003 년	2002 년	증 감
당기순이익	-1,263		-1,263
손해율	63.8		63.8
순사업비율	137.6		137.6
운용자산이익률	2.3		2.3
ROA	-24.8		-24.8
ROE	-42.1		-42.1

8-3. 건전성

(단위 : 백만원,%,%p)

과 목	2003 년	2002 년	증 감
가중부실자산	0		0
자산건전성분류 대상자산	1,087		1,087
부실자산비율	0.0		0.0

위험가중자산	2,067		2,067
총자산	5,901		5,901
위험가중자산비율	34.5		34.5
단기매매 및 매도증권의 장부가			
단기매매 및 매도 증권의 공정가액			
단기매매 및 매도 증권의 평가손익			

8-4. 자본의 적정성

(단위 : 백만원,%)

과 목	2003 년	2002 년	증 감
자 본 금	3,000		3,000
자본잉여금			
이익잉여금	-1,263		-1,263
지급여력비율	229.1		229.1

8-5. 자회사 경영실적 (해당사항 없음)

8-6. 기타 경영현황 (해당사항 없음)

8-7. 주식매수선택권 부여내용 (해당사항 없음)

8-8. 요약 대차대조표 및 손익계산서

① 요약 대차대조표

(단위 : 백만원)

구 분		2003 년	2002 년
자 산	현·예금 및 예치금	4,355	
	단기매매증권		
	매도가능증권		
	만기보유증권		

	지분법적용투자주 식		
	대출자산		
	고정자산	368	
	기타자산	1,178	
	자산총계	5,901	
부 채	책임준비금	3,241	
	비상위험준비금	75	
	기타부채	848	
	부채총계	4,164	
자본총계		1,737	
부채 및 자본총계		5,901	

② 요약 손익계산서

(단위 : 백만원)

구 분	2003 년	2002 년
경과보험료	1,134	
발생손해액	724	
장기환급금		
순사업비	1,561	
장기준비금증가액		
계약자배당증가액		
비상준비금증가액	75	
보험영업이익	-1,226	
투자영업이익	83	
총영업이익	-1,143	
경상이익	-1,263	
세전순이익	-1,263	
당기순이익	-1,263	

9. 기 타

9-1. 임원

구 분	성 명	직 명	담당업무
상근임원	니시오카 히로시	지 점 장	지점업무 총괄

9-2. 지점 및 영업소망 (해당사항 없음)

9-3. 이용자 편람

- 연결대상자회사

손보사가 해당 회계연도말 현재 다른 회사의 발행주식에 대하여 아래와 같이 소유하고 있는 경우 그 다른 회사를 연결대상자회사라고 합니다.

- (1) 다른 회사에 대한 손보사의 지분율이 50% 초과하는 경우
- (2) 다른 회사에 대한 손보사의 지분율이 30% 초과하면서 최대주주인 경우
- (3) 손보사와 손보사의 종속회사(종속회사의 종속회사 포함)가 합하여 위의 (1), (2)에 규정된 방법으로 주식을 소유하거나 실질지배력을 보유함으로써 다른 회사를 지배하는 경우

*종속회사 : 위의 (1), (2)에서 말하는 “다른 회사” 를 “종속회사” 라 합니다.

- 비연결자회사

손보사의 지분율이 10% 초과하면서 연결대상이 아닌 다른 회사를 비연결자회사라고 합니다.

- 주주배당률

주주배당률은 납입자본금에 대한 배당금액의 비율을 나타내는 것으로 아래의 산식으로 산출합니다.

$$\circ \text{주주배당률} = \text{배당금액} / \text{납입자본금} \times 100$$

- 주당배당액

주당배당액은 1주당 배당금액을 나타내는 것으로 아래의 산식으로 산출합니다.

$$\circ \text{주당배당액} : \text{배당금액} / \text{발행주식수}$$

- 배당성향

배당성향은 세후 당기순이익에 대한 배당금액의 비율로 아래의 산식을 적용하여 산출합니다.

$$\circ \text{ 배당성향} = \text{배당금액} / \text{세후 당기순이익} \times 100$$

(세후 당기순이익은 연결전 일반계정의 세후 당기순이익을 말함)

- 계약자배당전잉여금

계약자배당전잉여금이란 손보사의 회계연도중에 신규발생한 계약자배당금을 제외한 책임준비금(금리차보장배당 등의 소요액과 계약자배당금의 부리이자를 포함한 금액)을 우선 적립한 후의 잔여액을 말하며 계약자배당은 이 금액을 기준으로 이루어집니다.

- 단기매매증권

단기매매차익을 위해 취득한 유가증권으로서 매수와 매도가 적극적이고 빈번하게 이루어지는 것에 한함.

- 매도가능증권

단기매매증권 또는 만기보유증권으로 분류되지 아니하는 유가증권

- 만기보유증권

만기가 확정된 채무증권으로서 상환금액이 확정되었거나 확정이 가능한 채무증권을 만기까지 보유할 적극적인 의도또는 능력이 있는 경우에 한함.

- 부실대출

부실대출은 총대출중 고정, 회수의문 및 추정손실을 합한 것으로 손보사의 자산건전성을 측정 할 수 있는 지표입니다.

1) 고정은 다음의 1에 해당하는 자산을 말합니다.

- 경영내용, 재무상태 및 미래현금흐름 등을 감안할 때 채무상환능력의 저하를 초래할 수 있는 요인이 현재화되어 채권회수에 상당한 위험이 발생한 것으로 판단되는 거래처(고정거래처)에 대한 자산

- 3 월이상 연체대금을 보유하고 있는 거래처에 대한 자산중 회수예상가액 해당부분

- 최종부도 발생, 청산.파산절차 진행 또는 폐업 등의 사유로 채권회수에 심각한 위험이 존재하는 것으로 판단되는 거래처에 대한 자산중 회수예상가액 해당부분

- “회수의문거래처” 및 “추정손실거래처”에 대한 자산중 회수예상가액 해당부분

2) 회수의문은 다음의 1에 해당하는 자산을 말합니다.

- 경영내용, 재무상태 및 미래현금흐름등을 감안할 때 채무상환능력이 현저히 악화되어 채권회수에 심각한 위험이 발생한 것으로 판단되는 거래처에 대한 자산중 회수예상가액 초과부분

- 3월이상 12월미만 연체대출금을 보유하고 있는 거래처에 대한 자산중 회수예상가액 초과부분

3) 추정손실은 다음의 1에 해당하는 자산을 말합니다.

- 경영내용, 재무상태 및 미래현금흐름 등을 감안할 때 채무상환능력의 심각한 악화로 회수불능이 확실하여 손실처리가 불가피한 것으로 판단되는 거래처에 대한 자산중 회수예상가액 초과부분

- 12월이상 연체대금을 보유하고 있는 거래처에 대한 자산중 회수예상가액 초과부분

- 최종부도 발생, 청산.파산절차 진행 또는 폐업 등의 사유로 채권회수에 심각한 위험이 존재하는 것으로 판단되는 거래처에 대한 자산중 회수예상가액 초과부분

- 파생금융상품거래

통화, 채권, 주식 등 기초자산의 가격에 근거하여 그 가치가 결정되는 금융상품을 매매하거나 이로부터 발생하는 장래의 현금흐름을 교환하기로 하는 거래 및 기타 이를 이용하는 거래입니다.

1)장내거래는 거래소가 정하는 방법 및 기준에 따라 행하여지는 파생금융상품거래입니다.

2)장외거래는 장내거래가 아닌 당사자간의 계약에 의한 파생금융상품거래입니다.

3)헷지거래는 기초자산의 손실을 감소 혹은 제거하기 위한 파생금융상품거래입니다.

4)트레이딩거래는 거래목적이 헷지거래에 해당되지 않는 모든 파생금융상품 거래입니다.

- 지급여력비율

지급여력비율이란 보험계약자에 대한 채무를 안정적으로 확보키 위해 보험종목별 위험도에 따라 보험계약준비금에 더해 보유하여야 할 자산기준에 대한 순자산 비율을 말하고, 이는 보험회사 재무구조의 건전성을 나타내는 지표이며 다음과 같이 산출합니다.

○ 지급여력비율 = (지급여력금액/지급여력기준금액) × 100

○ 지급여력금액 : 납입자본금, 자본잉여금, 이익잉여금, 비상위험준비금등의 합계액에서 미상각신계약비, 무형자산 등의 합계액을 차감한 금액으로 하며, 이는 보험회사가 보유하고 있는 순자산가치를 의미한다. (보험업감독규정 7-1 조에 의해 산출한다.)

○ 지급여력기준금액 : 일반보험과 장기보험의 위험보험에 대한 보험료기준 산출액과 보험금기준 산출액 중 큰 금액의 합계액과 장기보험의 책임준비금(계약자이익배당준비금 및 미상각신계약비 차감)의 4%의 금액의 합산금액으로 하며, 이는 보험종목별 위험도에 따라 보험계약준비금에 더해 보유하여야 할 자산기준을 의미한다. (보험업감독규정 7-2 조 제 2 항에 의해 산출한다.)

- ROA (Return on Assets)

보험회사의 총자산을 사용하여 이익을 어느 정도 올리고 있는가를 나타내는 보험회사의 이익창출능력으로 자산대비수익률이라고도 합니다.

- ROE (Return on Equity)

보험회사에 투자된 자본을 사용하여 이익을 어느 정도 올리고 있는가를 나타내는 보험회사의 이익창출능력으로 자기자본수익률이라고도 합니다.

- 유동성 비율

유동성 비율은 손보사의 지급능력을 표시하는 지표로 그 비율이 높을수록 고객의 인출요구에 대한 지급능력이 높다는 것을 의미합니다.

- 위험가중자산

위험가중자산이란 보유자산의 신용도(예시: 채권발행기관의 신용도, 차주의 신용도 등) 및 자산의 성격별로 예상 손실액을 추정한 것을 말하며, 총자산중 미상각신계약비 및 영업권을 제외한 자산에 대하여 감독원장이 별도로 정하는 기준에 따라 자산별 위험가중치를 부과하여 산출합니다. 통상적으로 위험가중치는 과거 경험율을 기초로 결정됩니다.

<참 고>

위험가중자산 산정기준

자산의 분류	위험가중치 기준
1. 현.예금	
가. 현금	0%
나. 당좌예금	10%
다. 보통예금	- 제 1 금융권 : 10%, 제 2 금융권 : 50%
라. 정기예금	- 제 1 금융권 : 10%, 제 2 금융권 : 50%
마. 정기적금	- 제 1 금융권 : 10%, 제 2 금융권 : 50%
바. 기타예금	
- 상호부금	- 제 1 금융권 : 10%, 제 2 금융권 : 50%
- 표지어음	- 제 1 금융권 : 10%, 제 2 금융권 : 100%
- 발행어음	50%
- 보증어음	- 제 1 금융권 : 20%, 제 2 금융권 : 50%, 기타 100%
- CD	10%
- CMA	50%
- MMDA	20%
- RP	- 제 1 금융권 : 20%, 제 2 금융권 : 50%
- 외화예금	10%
- 기타	10%
사. 금전신탁	50%
아. 단체퇴직보험예치금	20%
자. 선물거래예치금	20%
차. 기타예치금	50%
2. 단기매매증권	
가. 주식	50%
나. 출자금	- 관계회사 : 50%, 비관계회사 : 100%
다. 국공채	
- 국채	0%
- 공채	10%
라. 특수채	10%
마. 회사채	
- 보증회사채	- 공공기관 : 10%, 제 1 금융권 : 20%, 제 2 금융권 : 50%, 기타: 100%

- 무보증회사채	100%
- 관계회사 채권	50%
자산의 분류	위험가중치 기준
바. 수익증권	
- 개발신탁	20%
- 공사채형	50%
- 주식형	50%
- 기타(MMF)	100%
사. 해외유가증권	
(1) 해외주식	100%
(2) 해외채권	
- 우리나라 정부, 한국은행, 및 OECD 국 정부, 중앙은행이 발행 또는 보증	0%
- 국내 공공기관, OECD 국 은행 및 OECD 국을 제외한 국가의 공공부문이 발행 또는 보증	10%
- 국내 제 1 금융권 보증, OECD 국 은행 및 OECD 국을 제외한 국가의 공공부문이 발행 또는 보증	20%
- 국내 제 2 금융권 보증	50%
- 상기 이외의 해외채권 및 위 분류대상중 국제신용평가 기관(S&P, Moody's)으로부터 투자부적격 판정을 받은 채권	100%
(3)기타해외유가증권	100%
아. 신종유가증권	100%
자. 기타유가증권	
- 투자일임유가증권	100%
- 기타	100%
3. 매도가능증권	
가. 주식	50%
나. 출자금	- 관계회사 : 50%, 비관계회사 : 100%
다. 국공채	
- 국채	0%
- 공채	10%

라. 특수채	10%
마. 회사채	
자산의 분류	위험가중치 기준
- 보증회사채	- 공공기관 : 10%, 제 1 금융권 : 20%, 제 2 금융권 : 50%, 기타: 100%
- 무보증회사채	100%
- 관계회사 채권	50%
바. 수익증권	
- 개발신탁	20%
- 공사채형	50%
- 주식형	50%
- 기타(MMF)	100%
사. 해외유가증권	
(1) 해외주식	100%
(2) 해외채권	
- 우리나라 정부, 한국은행, 및 OECD 국 정부, 중앙은행이 발행 또는 보증	0%
- 국내 공공기관, OECD 국 은행 및 OECD 국을 제외한 국가의 공공부문이 발행 또는 보증	10%
- 국내 제 1 금융권 보증, OECD 국 은행 및 OECD 국을 제외한 국가의 공공부문이 발행 또는 보증	20%
- 국내 제 2 금융권 보증	50%
- 상기 이외의 해외채권 및 위 분류대상중국제신용평가기관(S&P, Moody's)으로부터 투자부적격 판정을 받은 채권	100%
(3) 기타 해외유가증권	100%
아. 신종유가증권	100%
자. 기타유가증권	
- 투자일임유가증권	100%
- 기타	100%
4. 만기보유증권	
가. 국공채	

- 국채	0%
- 공채	10%
자산의 분류	위험가중치 기준
나. 특수채	10%
다. 회사채	
- 보증회사채	- 공공기관 : 10%, 제 1 금융권 : 20%, 제 2 금융권 : 50%, 기타: 100%
- 무보증회사채	100%
- 관계회사 채권	50%
라. 수익증권	
- 개발신탁	20%
- 공사채형	50%
- 주식형	50%
- 기타(MMF)	100%
마. 해외유가증권	
(1) 해외주식	100%
(2) 해외채권	
- 우리나라 정부, 한국은행, 및 OECD 국 정부, 중앙은행이 발행 또는 보증	0%
- 국내 공공기관, OECD 국 은행 및 OECD 국을 제외한 국가의 공공부문이 발행 또는 보증	10%
- 국내 제 1 금융권 보증, OECD 국 은행 및 OECD 국을 제외한 국가의 공공부문이 발행 또는 보증	20%
- 국내 제 2 금융권 보증	50%
- 상기 이외의 해외채권 및 위 분류대상중국제신용평가기관(S&P, Moody's)으로부터 투자부적격 판정을 받은 채권	100%
(3) 기타 해외유가증권	100%
바. 신종유가증권	100%
사. 기타유가증권	
- 투자일임유가증권	100%
- 기타	100%

5. 지분법적용투자주식	
가. 주식	100%
자산의 분류	위험가중치 기준
나. 출자금	100%
6.대출채권(대손충당금 차감전)	
가. 콜론	- 제 1 금융권 : 20% 제 2 금융권: 50%
나. 보험약관대출금	0%
다.유가증권담보대출금	50%
라. 부동산담보대출금	-주택 : 50% 기타 : 100%
마. 신용대출금	100%
바. 어음할인대출금	100%
사. 지급보증대출금	- 정부 또는 한국은행 보증 : 0% 공공기관 보증 : 10% 제 1 금융권 보증 : 20% 제 2 금융권 보증 : 50% 기타 보증 : 100%
아. 기타대출금	
- CP	100%
- 주택보험대출금	50%
- 사모사채	100%
7. 부동산	100%
II. 비운용자산	100%
가. 보험미수금(거래처별 보험미지급금 차감후)	100%
나. 기타비운용자산	100%
III. 총자산	

- 유가증권평가손익

유가증권 평가손익은 회계결산일 현재 보유하고 있는 유가증권의 장부가와 당해 회계연도말의 공정가액 또는 순자산가액과의 차이를 의미합니다.

* 장부가는 총회 결산승인후의 수정장부가를 의미합니다.

- 특별계정

특별계정은 보험업법 제 19 조의 2 에서 정하고 있는 특별계정과 동일한 개념으로, 일반계정과 구분 운용 및 회계처리하기 위하여 설정하는 계정을 말합니다. 보험업회계처리준칙에서는 구분계정으로 표기됩니다.

- 특수관계회사

특수관계회사라 함은 보험업감독규정 별표 6 에서 정하는 특수관계자 중 동일인과 그 친족이 임원의 과반수 이상이거나 출연금의 50%이상을 출연하였거나 그중 1 인이 설립자로 되어 있는 비영리법인.조합.단체를 말합니다.

- 신용평가등급

신용평가 전문기관에서 정한 등급을 의미하며, 평가등급으로는 채무의 상환능력을 평가한 장.단기신용등급 등이 있습니다. 장기신용등급은 장기 채무 상환능력 및 상환불능 위험, 투자자에 법적인 보호정도 등을 나타내는 것이며, 단기신용등급은 1 년미만 단기채무 상환능력 및 상환불능 위험 등을 나타냅니다. 각 신용평가기관별로 신용등급 체계는 다르게 표현될 수 있습니다.