

2010년 동경해상일동화재보험(주)의 현황

(2010.4.1 - 2011.3.31)

-보험업감독규정 제7-44조의 규정에 의거 작성함-

2011.6

동경해상일동화재보험(주)서울지점

1. 주요경영현황 요약

1-1. 회사개요

1978년 6월 28일 서울주재사무소 설립

2003년 6월 13일 한국금융감독위원회로부터 재보험사업면허 취득,
서울지점 설립(주재사무소 폐쇄)

2004년 10월 1일 동경해상화재보험(주)서울지점에서 동경해상일동화재보험(주)
서울지점으로 상호 변경

1-2. 요약재무정보

<요약 대차대조표>

(단위 : 백만원)

구 분	FY2010	FY2009	증감액
현금 및 예치금	23,493	20,735	2,758
유가증권			0
대출채권			0
고정자산	37	63	-26
기타자산	3,536	3,569	-33
자산총계	27,066	24,367	2,699
책임준비금	11,756	10,385	1,371
비상위험준비금	2,907	2,402	505
기타부채	1,757	2,466	-709
부채총계	16,419	15,252	1,167
자본금	3,000	3,000	0
자본잉여금			0
이익잉여금	7,647	6,114	1,533
자본조정			0
자본총계	10,647	9,114	1,533

<요약 손익계산서>

(단위 : 백만원)

구 분	FY2010	FY2009	증감액
영업수익	17,455	16,904	551
영업비용	11,430	8,920	2,510
영업이익	6,025	7,984	-1,959
영업외수익			0
영업외비용			0
법인세비용차감전순이익	6,012	7,999	-1,987
법인세비용	1,422	1,885	-463
당기순이익	4,589	6,114	-1,525

1-3. 사업실적

(단위 : 백만원)

구 분	FY2010	FY2009	증감액
수재보험료	17,558	17,208	350
수재보험금	4,412	3,580	832
순 사업 비	5,121	4,549	572

1-4. 주요경영효율지표

(단위 : %)

구 분	FY2010	FY2009	증감액
손 해 율	32.91	21.12	11.79
사업비율	30.44	27.86	2.58
자산운용율	86.80	85.10	1.7
자산수익율	2.19	2.36	-0.17
신용평가등급			
지급여력비율	450.82	394.68	56.14

2. 회사의 개황

2-1. 선언문

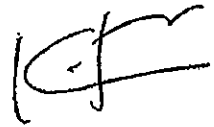
고객 여러분 안녕하십니까?

지난 한 해 동안 고객 여러분께서 폐사에 보내주신 관심과 성원에 대하여
심심한 감사의 말씀을 드립니다.

1879년 8월 창립한 이래 저희 동경해상일동화재보험(주)는 고객의 신뢰를
모든 사업활동의 최우선 가치로 하고 안정적이며 경쟁적인 보험서비스 제공
을 위하여 최선의 노력을 경주해 왔으며, 앞으로도 창의적이며 혁신적인 기
술 개발을 통하여 고객의 니즈에 부응해 나아갈 것입니다.

본 공시는 저희 서울지점의 경영전반에 대하여 알려드리기 위한 것으로 판
련법규에 따라 성실히 작성되었습니다.

동경해상일동화재보험(주)서울지점
지점장 이와츠키 코지



2-2. 경영방침

고객의 신뢰를 모든 사업 활동의 기준점으로 두어, 「안심과 안전」의 제공을 통하여 풍족하고 쾌적한 사회 생활과 경제 발전에 이바지합니다.

- 고객에게 최대의 만족을 드리는 상품·서비스를 전해드리고, 고객의 생활과 사업 발전에 공헌합니다.
- 수익성·성장성·건전성에 있어서 세계 Top class의 사업을 전세계적으로 전개하고, Tokio Marine Group의 중추기업으로서 주주의 뜻에 부응합니다.
- 대리점과 마음이 통한 파트너로서 상호 협력하고, 연찬하며, 상호의 발전을 도모합니다.
- 사원 한 사람 한 사람이 창조성을 발휘할 수 있는 자유롭고 활달한 기업 풍토를 구축합니다.
- 선량한 기업 시민으로서 지구환경보호, 인권존중, 법과 규칙의 준수, 사회공헌 등의 사회적 책임을 다하고, 널리 지역과 사회에 공헌합니다.

2-3. 연혁, 추이

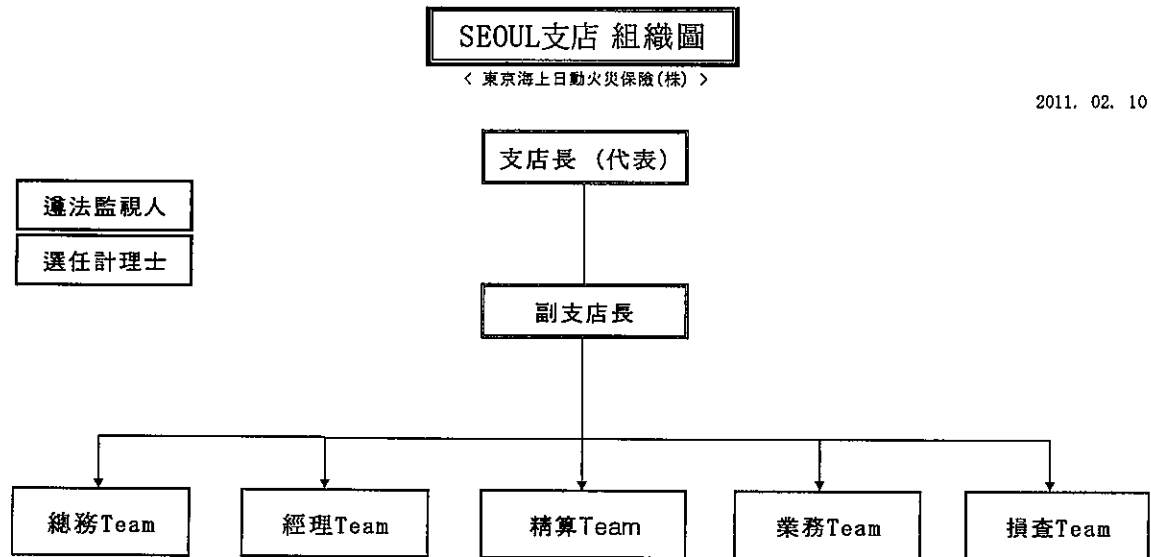
1978년 6월 28일 서울주재사무소 설립

2003년 6월 13일 한국금융감독위원회로부터 재보험사업면허 취득,
서울지점 설립(주재사무소 폐쇄)

2004년 10월 1일 동경해상화재보험(주)서울지점에서 동경해상일동화재보험(주)
서울지점으로 상호 변경

2-4. 조직

1) 조직도



『당사의 조직은 5 팀으로 구성되어 있습니다.』

2) 영업조직 (별도의 영업조직 없음)

2-5. 임직원 현황

(2011년 5월 31일 현재)

(단위 : 명)

구분		2010 년도	2009 년도
인원	임원	등기임원	1
		비등기임원	0
직원	직원	정규직	7
		비정규직	0
		합계	8

- 2-6. 모집조직 현황 (해당사항 없음)
- 2-7. 자회사 (해당사항 없음)
- 2-8. 자본금 : 2003년 4월 1일 영업기금 30억원
- 2-9. 대주주 (해당사항 없음)
- 2-10. 주식소유현황 (해당사항 없음)
- 2-11. 계약자배당 (해당사항 없음)
- 2-12. 주주배당 (해당사항 없음)
- 2-13. 주식매수선택권 부여내용 (해당사항 없음)

3. 경영실적

3-1. 경영실적 개요

(단위 : 백만원)

구 분	2010년	2009년
수 재 보 험 료	17,558	17,208
수 재 보 험 금	4,412	3,580
순 사 업 비	5,121	4,549
장 기 환 급 금		
총 자 산	27,066	24,367
보험계약준비금	14,662	12,787
당 기 순 손 익	4,589	6,114

3-2. 손익발생원천별 실적

(단위 : 백만원)

구 분		2010년도	2009년도	증 감
보험부 분	보험영업손익	7,352	8,366	-1,014
	(보험수익)	16,830	16,371	459
	(보험비용)	9,478	8,005	1,473
투자부 분	투자영업손익	558	507	51
	(투자영업수익)	558	507	51
	(투자영업비용)			0
책임준비금전입액(△)		1,371	283	1,088
비상위험준비금전입액(△)		505	490	15
영업손익		6,034	8,100	-2,066
기타부 분	기타손익	-22	79	-101
	(기타수익)	67		67
	(기타비용)	89	25	64
특별계 정부문	특별계정손익		-54	54
	(특별계정수익)			0
	(특별계정비용)		0	0
경상손익		6,012	7,999	-1,987
특별이익				0
특별손실				0
법인세비용		1,422	1,885	-463
당기순손익		4,589	6,114	-1,525

※특별계정은 퇴직보험 특별계정임.

4. 재무에 관한 상황

4-1. 재무상황 개요

1) 일반계정

(단위 : 백만원, %)

구분		2010 년도		2009 년도	
				구성비	구성비
자산	현금및예치금	23,493	86.80	20,735	85.09
	단기매매증권				
	매도가능증권				
	만기보유증권				
	지분법적용투자주식				
	대출채권				
	유형자산	36	0.13	62	0.25
	기타자산	3,536	13.06	3,569	14.65
	특별계정자산				
	자산총계	27,066	100.00	24,367	100.00
부채	책임준비금	11,756	43.43	10,385	42.62
	비상위험준비금	2,907	10.74	2,402	9.86
	차입부채				
	기타부채	1,757	6.49	2,466	10.12
	특별계정부채				
	부채총계	16,419	60.66	15,252	62.59
자본	자본총계	10,647	39.34	9,114	37.40
부채 및 자본 총계		27,066	100.00	24,367	100.00

주) 잔액기준

2) 특별계정 (해당사항 없음)

4-2. 대출금운용 (해당사항 없음)

4-3. 유가증권투자 및 평가손익 (해당사항 없음)

4-4. 부동산 보유현황 (해당사항 없음)

4-5. 보험계약준비금 적립

(단위 : 백만원)

구 분		2010년	2009년
일반 계정	1. 책임준비금	11,756	10,385
	지급준비금	5,365	4,270
	장기저축성보험료적립금		
	미경과보험료적립금	6,391	6,115
	계약자배당준비금		
	계약자이익배당준비금		
	2. 비상위험준비금	2,907	2,402
소 계		14,662	12,787
특별 계정	보험료적립금		
	계약자배당준비금		
	계약자이익배당준비금		
	무배당잉여금		
	소 계		
합 계		14,662	12,787

주) 특별계정은 퇴직보험, 퇴직연금특별계정임.

4-6. 외화자산·부채

1) 형태별 현황

(단위 : 백만원)

구 분		2010 년도	2009 년도	증 감
자 산	예 치 금			
	유 가 증 권			
	외 국 환			

	부 동 산			
	기 타 자 산	224	469	-245
	자 산 총 계	224	469	-245
부 채	차 입 금			0
	기 타 부 채	101	206	-105
	부 채 총 계	101	206	-105

2) 국가별 주요자산운용 현황 (해당사항 없음)

4-7. 대손상각 및 대손충당금

(단위 : 백만원)

구 분		2010 년도	2009 년도
대 손 충 당 금		11	12
일 반 계 정		11	12
국 내 분		11	12
국 외 분			
특 별 계 정			
대 손 상 각 액			
일 반 계 정			
국 내 분			
국 외 분			
특 별 계 정			

주) 특별계정은 퇴직보험, 퇴직연금특별계정임.

4-8. 부실대출 현황 (해당사항 없음)

4-9. 보험계약현황

(단위 : 건, 백만원, %)

구 분		2010년		2009년	
		수재보험료		수재보험료	
		구성비		구성비	
일 반 계 정	화 재	370	2.11	303	1.76
	해 상	1,714	9.76	2,005	11.65
	자 동 차				
	보 증				

	특종	15,474	88.13	14,900	86.59
	장기				
	개인연금				
	일반계정계	17,558	100.00	17,208	100.00
	특별계정계				
	합계	17,558	100.00	17,208	100.00

주) 특별계정은 퇴직보험, 퇴직연금 특별계정임.

4-10. 재보험 현황

1) 국내 재보험거래현황

(단위: 백만원)

구분		2010년도	2009년도	전년대비 증감액	
국	수재	수입보험료	16,828	16,370	458
		지급수수료	3,331	2,931	400
		지급보험금	4,355	3,414	941
		수지차액(A)	9,143	10,024	-881
내	출재	지급보험료	1	4	-3
		수입수수료	0	1	-1
		수입보험금	0	0	0
		수지차액(B)	-1	-3	2
순수지 차액 (A+B)		9,142	10,021	-879	

2) 국외 재보험거래현황

(단위: 백만원)

구분		2010년도	2009년도	전년대비 증감액	
국	수재	수입보험료			
		지급수수료			
		지급보험금			
		수지차액(A)			
외	출재	지급보험료	2	38	-36
		수입수수료	1	7	-6
		수입보험금	2		2
		수지차액(B)	1	-31	32
순수지 차액 (A+B)		1	-31	32	

5. 경영지표

5-1. 자본의 적정성

1) B/S상 자기자본

(단위 : 백만원)

구 분	FY2010.4/4분기	FY2010.3/4분기	FY2010.2/4분기
자본총계	10,647	10,120	12,255
자본금	3,000	3,000	3,000
자본잉여금			
이익잉여금	7,647	7,120	9,255
자본조정			
기타포괄손익누계액			

* 주요변동요인 :

- FY2010.3/4분기 : 본점송금에 따른 이익잉여금 감소
- FY2010.4/4분기 : 보험영업수지 증대에 따른 이익잉여금 증가

2) 지급여력비율 내용 및 산출방법 개요(RBC비율)

(단위: 백만원, %)

구 분	FY2010.4/4분기	FY2010.3/4분기	FY2010.2/4분기
지급여력비율(A/B)	580.80	495.81	640.87
지급여력금액(A)	13,502	12,868	14,921
지급여력기준금액(B)	2,325	2,595	2,328
보험위험액	1,936	2,236	1,930
금리위험액			
신용위험액	951	940	951
시장위험액			
운영위험액	168	170	176

3) 최근 3개 사업년도 동안 당해 지표의 주요 변동 요인(EU방식지급여력비율)

구 분	FY2010.4/4분기	FY2010.3/4분기	FY2010.2/4분기
지급여력비율(A/B)	450.82	426.05	475.62
지급여력금액(A)	13,502	12,868	14,921
지급여력기준금액(B)	2,995	3,020	3,137

* 지급여력비율 변동의 주된 원인은 지급여력금액의 변동에 의한 것임.

* 지급여력금액(순자본)의 주요변동요인 :

- FY2010.3/4분기 : 본점송금에 따른 이익잉여금 감소
- FY2010.4/4분기 : 보험영업수지 증대에 따른 이익잉여금 증가

5-2. 자산건전성 지표

1) 부실자산비율

(단위 : 백만원, %, %p)

구 분	FY2010.4/4분기	FY2009.4/4분기	증감
가중부실자산(A)	0	0	0
자산건전성 분류대상자산(B)	2,478	2,537	-59
비율(A/B)	-	-	-

* 주요변동요인 : 보험미수금 증가에 기인한 자산건전성 분류대상자산 증가

2. 위험가중자산비율

(단위 : 백만원, %, %p)

구 분	FY2010.4/4분기	FY2009.4/4분기	증감
위험가중자산(A)	5,565	5,857	-292
총자산(B)	26,670	24,007	2,663
비율(A/B)	20.86	24.40	-3.54

주)총자산은 미상각신계약비, 영업권 및 특별계정 자산 제외

* 주요변동요인 : 기타예금 감소, 정기예금 증가에 기인한 위험가중자산 비율 감소

5-3. 수익성 지표

1)손해율

(단위: 백만원, %, %p)

구 분	2010년도	2009년도	전년대비 증감
발생손해액(A)	5,447	3,382	2,065
경과보험료(B)	16,549	16,014	535

손해율(A/B)	32.91	21.12	11.79
----------	-------	-------	-------

2)사업비율

(단위: 백만원, %, %p)

구 분	2010년도	2009년도	전년대비 증감
순사업비(A)	5,121	4,549	572
보유보험료(B)	16,825	16,329	496
사업비율(A/B)	30.44	27.86	2.58

3)운용자산이익율

(단위: 백만원, %, %p)

구 분	2010년도	2009년도	전년대비 증감
투자영업손익(A)	558	507	51
경과운용자산(B)	21,835	18,679	3,156
운용자산이익율(A/B)	2.55	2.72	-0.17

4)ROA(Return on Assets)

(단위: %, %p)

구 분	2010년도	2009년도	전년대비 증감
R O A	17.85	32.76	-14.91

5)ROE(Return on Equity)

(단위: %, %p)

구 분	2010년도	2009년도	전년대비 증감
R O E	46.45	141.44	-94.99

5-4. 유동성 지표

1)유동성비율

(단위: 백만원, %, %p)

구 분	2010년도	2009년도	증 감
유동성자산(A)	8,493	15,735	-7,242
평균지급보험금(B)	1,089	854	235
비율(A/B)	780.11	1,843.38	-1,063.27

2) 현금수지차비율

(단위: 백만원, %, %p)

구 분	2010년도	2009년도	증 감
현금수지차(A)	8,313	7,308	1,005
보유보험료(B)	16,825	16,329	496
비율(A/B)	49.41	44.75	4.66

5-5. 생산성 지표

임직원인당 수재보험료

(단위: 백만원, %, %p)

구 분	2010년도	2009년도	전년대비 증감
임직원거수수재보험료(A)	17,558	17,208	350
평균임직원수(B)	8	7	1
임직원인당 수재보험료(A/B)	2,195	2,458	-263

보험설계사인당 원수보험료 (해당사항 없음)

대리점당 원수보험료 (해당사항 없음)

5-6. 신용평가등급 (해당사항 없음)

동경해상일동화재보험(주) 본사의 신용평가등급은 2011년 6월 1일 현재 S&P로부터 "AA-", Moody's로부터 "Aa2", R&I로부터 "AA", JCR로부터 "AAA", A.M.Best로부터 "A++", Fitch로부터 "AA-"의 등급을 받고 있습니다.

7. 기타 경영현황

7-1. 자회사 경영실적 (해당사항 없음)

7-2. 타금융기관과의 거래내역 (해당사항 없음)

7-3. 내부통제

(준법감시인의 입면)

준법감시인은 통제기준 준수여부의 점검, 통제기준 위반사항의 조사 및 시정요구 등의 직무를 수행하는바, 그 구체적인 내용은 다음과 같다.

1. 통제기준에 따른 내부통제정책의 기획 및 실시
2. 통제기준의 입안 및 관리
3. 법규 및 통제기준준수에 대한 점검
4. 법규 및 통제기준 위반사항에 대한 조사 및 해당 임직원에 대한 시정요구
5. 법규준수 관련 사항에 대한 임직원 자문
6. 법규 및 통제기준에 대한 임직원 교육
7. 법규준수 관련 사항에 대한 감독당국 등과의 협조·지원
8. 준법감시활동 결과의 기록·관리

(내부통제기준 준수확인 시스템)

준법감시인은 다음과 같은 방법을 통하여 통제기준의 준수여부를 확인하고 그 준수를 장려할 수 있다.

1. 임직원의 업무수행 절차 및 내부통제실태 등에 대한 점검
2. 일상업무에 대한 사전감시
3. 준법감시인이 필요에 따라 작성한 각종 체크리스트의 보급 및 관리

4. 임직원의 준법서약서 작성
5. 내부고발 사항에 대한 조사 및 확인
6. 준법감시인의 요구에 의해 작성, 제출된 신고서나 보고서 및 각종 자료의 검토 확인

(내부통제기준 위반 임직원의 처리)

1. 통제기준 위반자에 대한 처리에 관하여 회사는 별도의 규정을 제정, 운용한다.
2. 준법감시인은 다음에 해당하는 자에 대하여 회사의 대표자에게 보고하고, 회사의 대표자는 그 처리결과를 준법감시인에게 통보하여야 한다.
 - ① 통제기준 위반자
 - ② 지시·묵인·은폐 등 관여한 자
 - ③ 다른 사람의 위반 사실을 고의로 보고하지 않은 자
 - ④ 기타 통제기준 운영을 저해하는 자

7-4. 기관경고 및 임원 문책사항 (해당사항 없음)

7-5. 임직원대출잔액 (해당사항 없음)

7-6. 사외이사 등에 대한 대출 및 기타거래내역 (해당사항 없음)

7-7. 민원발생현황 (해당사항 없음)

7-8. 불완전판매비율 현황 (해당사항 없음)

8. 재무제표

8-1. 감사보고서

동경해상일동화재보험(주) 서울지점

재무제표에 대한

감사보고서

제 8 기 : 2010년 4월 1일부터 2011년 3월 31일까지

제 7 기 : 2009년 4월 1일부터 2010년 3월 31일까지

목 차

페이지

외부감사인의 감사보고서	1
재 무 제 표	
재무상태표	2
손익계산서	3
이익잉여금처분계산서	4
자본변동표	5
현금흐름표	6
재무제표에 대한 주석	7 ~ 19

외부감사인의 감사보고서

동경해상일동화재보험(주) 서울지점
지점장 귀하

본 감사인은 첨부된 동경해상일동화재보험(주) 서울지점의 2011년 3월 31일과 2010년 3월 31일 현재의 재무상태표와 동일로 종료되는 양 회계연도의 손익계산서, 이익잉여금처분계산서, 자본변동표 및 현금흐름표를 감사하였습니다. 이 재무제표를 작성할 책임은 지점 경영자에게 있으며 본 감사인의 책임은 동 재무제표에 대하여 감사를 실시하고 이를 근거로 이 재무제표에 대하여 의견을 표명하는데 있습니다.

본 감사인은 대한민국의 회계감사기준에 따라 감사를 실시하였습니다. 이 기준은 본 감사인이 재무제표가 중요하게 왜곡표시되지 아니하였다는 것을 합리적으로 확신하도록 감사를 계획하고 실시할 것을 요구하고 있습니다. 감사는 재무제표상의 금액과 공시내용을 뒷받침하는 감사 증거에 대하여 시사의 방법을 적용하여 검증하는 것을 포함하고 있습니다. 또한 감사는 재무제표의 전반적인 표시내용에 대한 평가뿐만 아니라 재무제표 작성을 위해 경영자가 적용한 회계 원칙과 유의적 회계추정에 대한 평가를 포함하고 있습니다. 본 감사인이 실시한 감사가 감사의견 표명을 위한 합리적인 근거를 제공하고 있다고 본 감사인은 믿습니다.

본 감사인의 의견으로는 상기 재무제표가 동경해상일동화재보험(주) 서울지점의 2011년과 2010년 3월 31일 현재의 재무상태와 동일로 종료되는 양 회계연도의 경영성과 그리고 이익잉여금 및 자본의 변동과 현금흐름의 내용을 대한민국에서 일반적으로 인정된 회계처리기준에 따라 중요성의 관점에서 적정하게 표시하고 있습니다.

2011년 5월 XX일

이 감사보고서는 감사보고서일 (2011년 5월 XX일) 현재로 유효한 것입니다. 따라서 감사보고서일 이후 이 보고서를 열람하는 시점까지의 기간 사이에 첨부된 지점의 재무제표에 중대한 영향을 미칠 수 있는 사건이나 상황이 발생할 수도 있으며 이로 인하여 이 감사보고서가 수정될 수도 있습니다.

삼일회계법인

서울특별시 용산구 한강로 2가 191번지 LS용산타워 (140-702) 서울용산우체국사서함 266호 (140-600) www.samil.com

삼일회계법인은 전세계적인 네트워크를 갖춘 PricewaterhouseCoopers International Limited(PwCIL)의 한국 회원사입니다.

재무제표에 대한 주석

=====

동경해상일동화재보험(주) 서울지점

1. 지점의 개요 :

동경해상일동화재보험(주)(이하 “본사”)는 1879년 일본국에서 설립되어 손해보험업 등을 영위하고 있습니다. 동경해상일동화재보험(주) 서울지점(이하 “지점”)은 2003년 6월 13일에 대한민국 법률에 의한 제반인가를 받아 설치되어 재보험업무를 수행하고 있습니다. 일본국에 소재하고 있는 본사는 2004년 10월 1일자로 일동화재보험(주)와의 합병으로 인해 회사의 상호를 동경해상화재보험(주)에서 동경해상일동화재보험(주)로 변경하였으며, 이에 따라 서울지점도 동경해상일동화재보험(주) 서울지점으로 변경하였습니다.

2. 중요한 회계정책 :

지점의 재무제표는 대한민국에서 일반적으로 인정된 회계처리기준에 따라 작성되었으며, 별도로 언급된 사항을 제외하고는 전기와 동일하게 적용되었습니다.

가. 수익의 인식 -

지점은 보험료수익을 보험료의 회수기일이 도래한 때 수익으로 인식하고 있습니다.

나. 대손충당금 -

지점은 보고기간종료일 현재의 보험미수금 등에 대하여 채무자의 채무상환능력과 연체기간, 부도여부 등을 종합적으로 고려한 자산건전성분류기준에 따라 개별채권을 정상, 요주의, 고정, 회수의문 및 추정손실로 분류하여 각각 다음의 대손설정률을 적용하여 산정한 금액을 대손충당금으로 계상하고 있습니다.

<u>자산건전성분류</u>	<u>대손설정률</u>
정상	0.5% 이상
요주의	2.0% 이상
고정	20.0% 이상
회수의문	50.0% 이상
추정손실	100.0%

다. 유형자산의 평가와 감가상각 -

지점은 당해 유형자산의 구입원가 또는 제작원가와 자산을 사용할 수 있도록 준비하는데 직접 관련되는 지출 및 해당 유형자산의 경제적 사용이 종료된 후에 원상회복을 위하여 그 자산을 제거, 해체하거나 또는 부지를 복원하는데 소요될 것으로 추정되는 비용이 총당부채의 인식요건을 충족하는 경우 그 지출의 현재가치를 유형자산의 취득원가로 산정하고 있습니다. 지점의 유형자산은 취득원가에서 아래의 추정내용연수와 상각방법에 따라 산정된 감가상각누계액과 손상차손누계액을 차감하는 형식으로 재무상태표에 표시하고 있습니다.

과 목	내 용 연 수	상 각 방 법
비 품	5 년	정률법
차량운반구	5 년	정률법

유형자산의 취득 또는 완성 후의 지출이 가장 최근에 평가된 성능수준을 초과하여 미래 경제적 효익을 증가시키는 경우에는 자본적 지출로 처리하고, 그렇지 않은 경우에는 발생한 기간의 비용으로 인식하고 있습니다.

또한, 유형자산의 진부화 또는 시장가치의 급격한 하락 등으로 인하여 유형자산의 미래 경제적 효익이 장부금액에 현저하게 미달할 가능성이 있는 경우에는 손상차손의 인식여부를 검토하여 장부금액을 회수가능가액으로 조정하고 그 차액을 손상차손으로 처리하고 있습니다. 다만, 차기 이후에 손상된 자산의 회수가능가액이 장부금액을 초과하는 경우에는 그 자산이 손상되기 전의 장부금액의 감가상각 후 잔액을 한도로 하여 그 초과액을 손상차손환입으로 처리하고 있습니다.

라. 무형자산의 평가 -

지점은 무형자산을 당해 자산의 제작원가 또는 구입원가에 취득부대비용을 가산한 가액을 취득원가로 산정하고 있으며, 동 무형자산에 대하여 내용연수 5년을 적용하여 정액법으로 계산한 상각액을 취득원가에서 직접 차감한 잔액으로 표시하고 있습니다.

마. 책임준비금의 설정기준 -

지점은 보험계약에 대해 장래에 지급할 보험금, 환급금 및 이에 관련되는 비용에 총당하기 위하여 책임준비금을 적립하고 있으며, 그 주요 내용은 아래와 같습니다.

(1) 지급준비금

보고기간종료일 현재 보험사고가 발생하였으나 미확정 또는 미정산된 보험금액을 적립하고 있으며, 소송이나 중재 등 보험사고 해결과정에서 발생하는 추가적인 비용등을 가산하고 기대되는 구상이익을 차감하여 적립하고 있습니다.

(2) 미경과보험료적립금

보고기간종료일 이전에 회수기일이 도래한 보험료 중 차기 이후에 속하는 보험료 해당액을 적립하고 있습니다.

또한, 재보험계약으로 인하여 재보험사로부터 회수 가능한 금액은 출재보험준비금의 과목으로 하여 책임준비금에서 차감하는 형식으로 표시하고 있습니다.

바. 비상위험준비금의 설정기준 -

지점은 비상위험에 대비하기 위하여 보고기간종료일 이전 1년간 경과보험료의 50%에 달할 때까지 보험종목별 보유보험료에 예정이익률을 곱하여 산출한 금액을 매기 누적하여 비상위험준비금으로 적립하고 있습니다. 비상위험준비금은 보험종목별로 경과손해율이 100%를 초과하는 경우와 이익잉여금을 초과하는 결손이 발생할 경우 그 초과금액을 당기순손실의 범위 내에서 환입할 수 있습니다.

사. 퇴직급여충당부채 -

지점은 퇴직금지급규정에 따라 보고기간종료일 현재 1년 이상 근속한 전임직원이 일시에 퇴직할 경우에 지급하여야 할 총 퇴직금추계액을 퇴직급여충당부채로 계상하고 있습니다. 당기와 전기말 현재 퇴직금 총 추계액은 각각 377,898천원과 289,391천원입니다. 한편, 당기의 퇴직금 지급액은 없으며, 전기의 퇴직금지급액은 12,574천원입니다.

아. 외화자산 및 부채의 환산 -

지점은 화폐성 외화자산 및 부채를 보고기간종료일 현재의 적절한 환율로 환산하고 있으며, 이에 따라 발생하는 외화환산손익은 당기 손익으로 처리하고 있습니다.

자. 이연법인세자산(부채) -

지점은 법인세법등의 법령에 의하여 당해 사업연도에 부담할 법인세 및 법인세에 부가되는 세액의 합계에 당해 사업연도의 이연법인세 변동액을 가감하여 산출한 금액을 법인세비용으로 계상하고 있으며, 자산, 부채의 장부금액과 세무가액의 차이에 따른 일시적 차이에 대하여 이연법인세자산과 이연법인세부채를 인식하고 있습니다. 이연법인세자산과 이연법인세부채는 일시적차이의 소멸 등으로 인하여 미래에 경감되거나 추가적으로 부담할 법인세부담액으로 측정하고 있습니다. 일시적차이의 법인세효과는 발생한 기간의 법인세비용에 반영하고 있으며, 자본항목에 직접 반영되는 항목과 관련된 일시적 차이의 법인세효과는 관련 자본 항목에 직접 반영하고 있습니다. 이연법인세자산은 향후 과세소득의 발생이 거의 확실하여 이연법인세자산의 법인세 절감 효과가 실현될 수 있을 것으로 기대되는 경우에 자산으로 인식하고 있습니다.

3. 유형자산 :

당기와 전기 중 지점의 유형자산 장부가액의 변동내역은 다음과 같습니다(단위 : 천원).

가. 당기 -

구분	기초	취득/대체	처분	감가상각	기말
비품	6,209	1,870	(2)	(2,984)	5,093
차량운반구	55,733	-	-	(25,136)	30,597
합계	61,942	1,870	(2)	(28,120)	35,690

나. 전기 -

구분	기초	취득/대체	처분	감가상각	기말
비품	6,187	4,862	(1)	(4,839)	6,209
차량운반구	7,910	57,908	(4,639)	(5,446)	55,733
합계	14,097	62,770	(4,640)	(10,285)	61,942

4. 소프트웨어 :

당기와 전기 중 지점 소프트웨어의 변동내역은 다음과 같습니다(단위 : 천원).

	당 기	전 기
기초	1,330	970
취득	417	697
상각	(409)	(337)
기말	1,338	1,330

5. 보험가입자산 :

당기말 현재 지점의 보험가입 내용은 다음과 같습니다(단위: 천원).

보험의종류	부보금액	부 보 처
재산종합보험	176,900	삼성화재해상보험
배상책임보험	3,000,000	삼성화재해상보험
합 계	3,176,900	

지점은 상기 보험이외에 서울보증보험등에 임직원에 대한 신원보증보험등에 가입하고 있습니다.

6. 보험미수금 및 보험미지급금 :

가. 당기와 전기말 현재 지점의 보험미수금의 내역은 다음과 같습니다.(단위: 천원)

구 분	당 기	전 기
재보험미수금	2,723,061	2,899,420
외국재보험미수금	2,332	-
합 계	2,725,393	2,899,420

나. 당기와 전기말 현재 지점의 보험미지급금의 내역은 다음과 같습니다(단위 : 천원).

구 분	당 기	전 기
재보험미지급금	726,425	592,956
외국재보험미지급금	-	1
합 계	725,425	592,957

7. 책임준비금 :

당기와 전기 중 지점의 보험종류별 책임준비금의 증감내역은 다음과 같습니다(단위 : 천원).

가. 당기 -

구 분	기초잔액	추가적립(환입)액	기말잔액
(출재보험준비금)			
종합(지급준비금)	-	-	-
종합(미경과보험료적립금)	(19,111)	19,111	-
(지급준비금)			
종합(수재)	2,781,295	471,131	3,252,426
책임(수재)	132,555	98,932	231,487
기술(수재)	593,167	218,353	811,520
해상(수재)	438,657	447,764	886,421
화재(수재)	317,537	(138,662)	178,875
상해(수재)	7,017	(2,777)	4,240
계	4,270,228	1,094,741	5,364,969
(미경과보험료적립금)			
종합(수재)	3,929,601	196,937	4,126,538
책임(수재)	810,497	(181,566)	628,931
기술(수재)	926,783	299,432	1,226,215
해상(수재)	386,128	(106,970)	279,158
화재(수재)	65,821	39,926	105,747
상해(수재)	15,041	9,270	24,311
계	6,133,871	257,029	6,390,900
합 계	10,384,988	1,370,881	11,755,869

나. 전기 -

구 분	기초잔액	추가적립(환입)액	기말잔액
(출제보험준비금)			
종합(지급준비금)	-	-	-
종합(미경과보험료적립금)	(41,291)	22,180	(19,111)
(지급준비금)			
종합(수재)	3,462,098	(680,803)	2,781,295
책임(수재)	175,700	(43,145)	132,555
기술(수재)	329,758	263,409	593,167
해상(수재)	332,369	106,288	438,657
화재(수재)	-	317,537	317,537
상해(수재)	2,416	4,601	7,017
계	4,302,341	(32,113)	4,270,228
(미경과보험료적립금)			
종합(수재)	3,782,080	147,521	3,929,601
책임(수재)	887,427	(76,930)	810,497
기술(수재)	846,448	80,335	926,783
해상(수재)	228,110	158,018	386,128
화재(수재)	86,879	(21,058)	65,821
상해(수재)	10,460	4,581	15,041
계	5,841,404	292,467	6,133,871
합 계	10,102,454	282,534	10,384,988

8. 비상위험준비금 :

당기와 전기 중 지점의 보험종류별 비상위험준비금의 증감내역은 다음과 같습니다(단위 : 천 원).

가. 당기 -

구 분	기초잔액	증 가	기말잔액
(출재)			
종합	(6,982)	(83)	(7,065)
기타	(23,000)	-	(23,000)
소 계	(29,982)	(83)	(30,065)
(수재)			
종합	1,641,491	356,232	1,997,723
책임	210,744	33,061	243,805
기술	308,434	52,635	361,069
해상	213,697	50,649	264,346
화재	42,491	9,631	52,122
상해	14,907	2,637	17,544
소 계	2,431,764	504,845	2,936,609
합 계	2,401,782	504,762	2,906,544

나. 전기 -

구 분	기초잔액	증 가	기말잔액
(출재)			
종합	(5,748)	(1,234)	(6,982)
기타	(23,000)	-	(23,000)
소 계	(28,748)	(1,234)	(29,982)
(수재)			
종합	1,299,057	342,434	1,641,491
책임	171,243	39,501	210,744
기술	268,604	39,830	308,434
해상	154,463	59,234	213,697
화재	34,913	7,578	42,491
상해	12,383	2,524	14,907
소 계	1,940,663	491,101	2,431,764
합 계	1,911,915	489,867	2,401,782

9. 퇴직급여충당부채 :

당기와 전기 중 지점의 퇴직급여충당부채의 변동내역은 다음과 같습니다(단위 : 천원).

구 분	당 기	전 기
기초잔액	289,391	240,831
설 정 액	88,507	48,560
지 급 액	-	-
기말잔액	377,898	289,391

10. 본지점계정 :

당기와 전기말 현재 지점의 본지점계정 내역은 다음과 같습니다(단위: 천원).

구 분	내 역	당 기	전 기
본지점계정(차변)	본점관련비용등	3,674	-
본지점계정(대변)	지점장급여등	42,673	38,522

11. 자본금 :

지점의 자본금은 보험업법 제 6조 제 2항의 규정에 따라 2003년 4월 1일에 동경해상일동화재 보험(주)로부터 영업기금으로 전입된 금액입니다.

12. 재보험료수익 :

당기와 전기의 지점의 보험종류별 보험료수익은 다음과 같습니다(단위 : 천원).

구 분	당 기	전 기
종합(수재)	11,876,628	11,414,749
책임(수재)	1,102,045	1,316,699
기술(수재)	1,754,517	1,327,651
해상(수재)	1,688,288	1,974,480
화재(수재)	321,034	252,604
상해(수재)	87,893	84,132
합 계	16,830,405	16,370,315

13. 사업비 :

당기와 전기의 지점의 사업비의 내역은 다음과 같습니다(단위 : 천원).

계 정 과 목	당 기	전 기
급여	971,237	861,343
퇴직급여	88,507	48,560
복리후생비	42,997	39,846
일반관리비	567,548	542,864
수재보험수수료	3,197,980	2,923,086
지급손해조사비	122,319	134,027
수재이익수수료	132,081	-
합계	5,122,669	4,549,726

14. 법인세비용 :

가. 당기와 전기 중 지점의 법인세비용의 구성내역은 다음과 같습니다(단위 : 천원).

구 분	당 기	전 기
당기법인세부담액	1,435,217	1,891,371
일시적차이로인한이연법인세증감액	(13,142)	(6,358)
합계	1,422,075	1,885,013

나. 당기 및 전기의 법인세비용차감전순손익과 법인세비용간의 관계는 다음과 같습니다(단위 : 천원).

구 분	당기	전기
법인세비용차감전 순이익	6,011,523	7,999,416
법인세비용차감전 순이익에 대한 법인세 비용	1,428,389	1,911,659
조정항목		
비과세수익	(17,726)	(24,704)
비공제비용	4,342	695
세율변동효과	1,363	4,272
기타	5,707	(6,909)
법인세비용	1,422,075	1,885,013
유효세율	23.66%	23.56%

다. 당기 및 전기의 주요 누적 일시적 차이의 증감 및 당기와 전기말 현재 이연법인세자산(부채)의 내역은 다음과 같습니다(단위 : 천원).

(1) 당기

구분	차감할(가산할) 일시적차이				이연법인세자산(부채)	
	기초	감소	증가	기말	기초	기말
퇴직급여충당부채	194,193	-	70,335	264,528	42,722	58,196
외화환산이익	(5,778)	(5,778)	(2,941)	(2,941)	(1,398)	(712)
외화환산손실	18,820	18,820	6,348	6,348	4,554	1,536
합계	207,235	13,042	73,742	267,935	45,878	59,020

(2) 전기

구분	차감할(가산할) 일시적차이				이연법인세자산(부채)	
	기초	감소	증가	기말	기초	기말
퇴직급여충당부채	161,582	-	32,611	194,193	35,548	42,722
외화환산이익	(960)	(960)	(5,778)	(5,778)	(232)	(1,398)
외화환산손실	17,373	17,373	18,820	18,820	4,204	4,554
합계	177,995	16,413	45,653	207,235	39,520	45,878

라. 당기와 전기말 현재 상계전 총액기준에 의한 이연법인세자산 및 이연법인세부채의 역은 다음과 같습니다(단위 : 천원).

당 기		전 기	
이연법인세자산	이연법인세부채	이연법인세자산	이연법인세부채
59,732	(712)	47,276	(1,398)

마. 누적일시적차이의 법인세 효과는 당해 일시적차이가 소멸되는 회계연도의 미래예상세율을 적용하여 계산하였는 바 2011년 이전 실현분은 24.2%, 2012년 이후 실현분은 22%를 적용하여 산정하였습니다.

15. 외화자산 및 부채 :

당기와 전기말 현재 지점의 화폐성 외화자산과 부채의 과목별 내용은 다음과 같습니다
(단위 : 천원, USD, €, 천JPY, 천CNY).

계 정 과 목	당 기		전 기	
	외화금액	원화금액	외화금액	원화금액
보험미수금	USD 198,240	219,491	USD 292,144	330,357
	JPY 39	521	JPY 13,284	161,760
	CNY 13	2,196	-	-
	EUR 1,130	1,767	-	-
보험미지급금	USD 91,045	100,806	USD 181,303	205,017
	CNY 4	630	JPY 65	796

16. 부가가치 :

당기와 전기의 지점의 부가가치계산에 필요한 계정과목과 금액은 다음과 같습니다(단위 : 천원).

계 정 과 목	당 기	전 기
급여	971,237	861,343
퇴직급여	88,507	48,560
복리후생비	42,997	39,846
임차료	230,920	221,768
무형자산상각비	409	337
감가상각비	28,120	10,285
합계	1,362,190	1,182,139

17. 현금흐름표 :

가. 현금흐름표상 현금은 재무상태표상의 현금과예금에서 취득 당시 만기가 3개월 이상인 정기예금을 제외한 금액입니다.

나. 당기와 전기 중 현금흐름표상 현금및예금의 내용은 다음과 같습니다.

계 정 과 목	당 기	전 기
보통예금	3,110,772	5,615,858
기업자유예금	381,757	5,119,016
합계	3,492,529	10,734,874

다. 당기와 전기 중 현금의 유입과 유출이 없는 중요한 거래의 내역은 다음과 같습니다(단위 : 천원).

구 분	당 기	전 기
보증금의 차량운반구 대체	-	11,679

18. 한국채택국제회계기준(IFRS) 도입에 따른 영향의 사전공시

가. 한국채택국제회계기준 도입 준비계획 및 추진상황 -

지점은 2011 회계년도부터 한국채택국제회계기준을 적용하여 재무제표를 작성할 예정입니다. 이에 따라 2010년 12월부터 한국채택국제회계기준 도입 영향의 사전 분석과 이에 따른 회계 시스템 준비를 추진하고 있으며, 관계자에 대한 사내·외교육을 실시하고 있습니다. 또한 도입 추진계획 및 현황을 주기적으로 경영진에게 보고하고 있으며, 전환일 및 그 이후 회계기간에 대한 한국채택국제회계기준 적용재무제표를 작성하고 있습니다.

나. 지점이 당기말 현재 유효한 한국채택국제회계기준 하에서 기업이 선택한 회계정책과 기존 회계정책과의 주요 차이점 -

지점이 2011년3월31일 현재 유효한 한국채택국제회계기준을 적용한 재무제표를 작성하는 경우 현행 기업회계기준을 적용한 재무제표와 유의적인 차이를 발생시킬 것으로 예상되는 부분은 다음과 같습니다. 이러한 부분은 발생할 모든 차이를 망라한 것은 아니며 향후 추가적인 분석결과에 따라 변경될 수 있습니다.

	한국채택국제회계기준	현행회계기준
대손충당금	금융상품의 손상여부를 개별적 또는 집합적으로 손상발생여부를 검토하여 손상에 대한 객관적인 증거가 있으며, 그 결과가 미래현금흐름에 영향을 미치는 경우에만 손상차손을 인식	합리적이고 객관적인 기준에 따라 산출한 대손추산액 다만, 보험업감독규정의 건전성 분류 결과에 따른 대손충당금이 더 큰 경우 이를 인정.
비상위험준비금	한국채택국제회계기준에 따라 보고기간 말 시점에 존재하지 않는 보험계약으로부터 미래에 발생 가능한 보험금에 대한 총당부채 인식을 금지	보험업감독규정에 따라 비상위험 측에 촉불가능한 위험으로 인한 보험영업손실을 보전하기 위하여 비상위험준비금을 적립
장래손해조사비	기말 현재 보험금 등의 지급사유가 발생한 계약에 대하여 향후 손해사정, 보험대위 및 구상권 행사 등에 소요될 것으로 예상되는 비용에 해당하는 장래손해조사비를 지급준비금으로 계상	해당사항 없음.

감가상각방법	유형자산의 소비형태는 유형자산의 내용연수 동안 일정하게 유지되므로 정액법을 적용	보험업감독규정에 따라 기타자산의 경우 정률법을 적용
종업원급여	예측단위적립방식의 개념에 따라 보험수리적 기법 및 할인률을 사용하여 계산된 예측 퇴직금의 현재가치를 확정급여채무로 계상	보고기간 종료일 현재 1년 이상 근속한 전임직원이 일시에 퇴직할 경우에 지급하여야 할 퇴직금추계액으로 퇴직급여충당금을 설정

8-2. 대차대조표

재 무 상 태 표				
=====				
제 8 기 : 2011년 3월 31일 현재				
제 7 기 : 2010년 3월 31일 현재				
동경해상일동화재보험(주) 서울지점 (단위 : 원)				
과 목	제 8(당) 기		제 7(전) 기	
자 산				
I. 현금 및 예치금		23,492,528,635		20,734,874,485
1. 현금과 예금 (주석17)		23,492,528,635		20,734,874,485
II. 유형자산		35,689,512		61,941,658
1. 비품 (주석3, 5)	172,120,543		175,046,543	
감가상각누계액	(167,027,885)		(168,836,859)	
2. 차량운반구	57,908,363		57,908,363	
감가상각누계액	(27,311,509)		(2,176,389)	
III. 기타자산		3,537,570,166		3,569,890,547
1. 보험미수금 (주석6,15)	2,725,393,340		2,899,419,596	
대손충당금	(10,853,773)		(11,921,314)	
2. 보증금		2,714,539,567		2,887,498,282
3. 미수수익		444,912,000		444,912,000
4. 미수수익		41,840,580		3,834,700
5. 선급비용		270,230,032		177,086,321
6. 소프트웨어 (주석4)		2,015,346		9,350,639
7. 이연법인세자산 (주석14)		1,338,112		1,330,170
8. 분지점계정차 (주석10)		59,020,859		45,878,435
자산총계		27,065,788,313		24,366,706,690
부 채				
I. 책임준비금 (주석7)		11,755,870,458		10,384,988,914
(출재보험준비금)		-		(19,110,532)
1. 지급준비금		5,364,969,633		4,270,228,546
2. 미경과보험료적립금		6,390,900,825		6,133,870,900
II. 비상위험준비금 (주석8)		2,906,544,685		2,401,782,722
III. 기타부채		1,756,723,629		2,465,532,128
1. 보험미지급금 (주석6,15)		726,425,099		592,957,442
2. 미지급비용		32,824,950		22,585,485
3. 퇴직급여충당부채 (주석9)		377,897,710		289,391,320
4. 예수금		12,908,460		10,783,100
5. 미지급법인세		563,994,700		1,511,292,560
6. 분지점계정대 (주석10)		42,672,710		38,522,221
부채총계		16,419,138,772		15,252,303,764
자 본				
I. 자본금 (주석11)		3,000,000,000		3,000,000,000
1. 영업기금		3,000,000,000		3,000,000,000
II. 이익잉여금		7,646,649,541		6,114,402,926
1. 미처분이익잉여금		7,646,649,541		6,114,402,926
자본총계		10,646,649,541		9,114,402,926
부채와자본총계		27,065,788,313		24,366,706,690

8-3. 손익계산서

손익계산서				
=====				
제 8 기 : 2010년 4월 1일부터 2011년 3월 31일까지		제 7 기 : 2009년 4월 1일부터 2010년 3월 31일까지		
동경해상일동화재보험(주) 서울지점 (단위 : 원)				
과목	제 8(달) 기		제 7(전) 기	
I. 영업수익		17,455,156,550		16,903,889,559
1. 재보험료수익 (주식12)	16,830,405,216		16,370,314,574	
2. 이자수익	557,674,769		507,150,661	
3. 대손충당금환입액	1,067,541		-	
4. 외환거래이익	66,009,024		26,424,324	
5. 책임준비금환입액 (주식7)	-		-	
II. 영업비용		11,429,770,125		8,919,806,190
1. 책임준비금전입액 (주식7)	1,370,881,544		282,534,516	
2. 비상위험준비금전입액 (주식8)	504,761,963		489,867,224	
3. 재보험료비용	4,357,267,891		3,455,478,261	
4. 사업비용 (주식13,16)	5,122,669,459		4,549,726,486	
5. 외환거래손실	74,189,268		142,199,703	
III. 영업이익		6,025,386,425		7,984,083,369
IV. 영업외수익		655,389		15,833,417
1. 유형자산처분이익	-		15,360,763	
2. 잡이익	655,389		472,654	
V. 영업외비용		14,518,800		501,000
1. 유형자산처분손실	2,000		1,000	
2. 기부	14,516,800		500,000	
VI. 법인세비용차감전순이익		6,011,523,014		7,999,415,786
VII. 법인세비용 (주식14)		1,422,074,936		1,885,012,860
VIII. 당기순이익		4,589,448,078		6,114,402,926

8-4. 이익잉여금처분계산서

이익잉여금처분계산서				
=====				
제 8 기 : 2010년 4월 1일부터 2011년 3월 31일까지		제 7 기 : 2009년 4월 1일부터 2010년 3월 31일까지		
처분예정일 : 2011년 5월 31일		처분확정일 : 2010년 5월 31일		
동경해상일동화재보험(주) 서울지점 (단위 : 원)				
과목	제 8(달) 기		제 7(전) 기	
I. 미처분이익잉여금		7,646,649,541		6,114,402,926
1. 전기이월미처분이익잉여금	6,114,402,926		2,645,679,299	
2. 본점송금액	(3,057,201,463)		(2,645,679,299)	
3. 당기순이익	4,589,448,078		6,114,402,926	
II. 이익잉여금처분액		-		-
III. 차기이월미처분이익잉여금		7,646,649,541		6,114,402,926

8-5. 현금흐름표

현금흐름표

제 8 기 : 2010년 4월 1일부터 2011년 3월 31일까지
 제 7 기 : 2009년 4월 1일부터 2010년 3월 31일까지

동경해상일동화재보험(주) 서울지점

(단위 : 원)

과 목	제 8(당) 기	제 7(전) 기
I. 영업활동으로 인한 현금흐름	5,816,665,914	6,370,119,126
1. 당기순이익	4,589,448,078	6,114,402,926
2. 현금의 유출이 없는 비용 등의 가산	1,999,029,280	887,985,658
가. 감가상각비	28,120,146	10,285,155
나. 무형자산상각비	409,178	336,833
다. 대손상각비	-	5,467,801
라. 퇴직급여	88,506,390	48,560,484
마. 책임준비금전입액	1,370,881,544	314,647,403
바. 비상위험준비금전입액	504,761,963	489,867,224
사. 외화환산손실	6,348,059	18,819,758
아. 유형자산처분손실	2,000	1,000
3. 현금의 유입이 없는 수익 등의 차감	(4,008,085)	(53,251,840)
가. 외화환산이익	(2,940,544)	(5,778,190)
나. 책임준비금환입액	-	(32,112,887)
다. 대손충당금환입액	(1,067,541)	-
라. 유형자산처분이익	-	(15,360,763)
4. 영업활동으로 인한 자산·부채의 변동	(767,803,359)	(579,017,618)
가. 보험미수금의 감소(증가)	167,749,103	(1,627,128,685)
나. 미수금의 감소(증가)	(38,005,880)	4,381,240
다. 미수수익의 감소(증가)	(93,143,711)	36,429,877
라. 선급비용의 감소(증가)	7,335,293	(257,229)
마. 이연법인세자산의 증가	(13,142,424)	(6,358,550)
바. 보험미지급금의 증가	136,337,295	72,271,634
사. 미지급비용의 증가(감소)	10,239,465	(18,956,805)
아. 예수금의 증가	2,125,360	1,893,040
자. 미지급법인세 증가(감소)	(947,297,860)	958,707,860
II. 투자활동으로 인한 현금흐름	(10,002,287,120)	(10,109,633,763)
1. 투자활동으로 인한 현금 유입액	-	20,130,000
가. 차량운반구의 처분	-	20,000,000
나. 보증금의 감소	-	130,000
2. 투자활동으로 인한 현금 유출액	(10,002,287,120)	(10,129,763,763)
가. 예치금의 증가	(10,000,000,000)	(10,000,000,000)
나. 비품의 구입	(1,870,000)	(4,862,000)
다. 차량운반구의 구입	-	(57,908,363)
라. 소프트웨어의 취득	(417,120)	(697,400)
마. 보증금의 증가	-	(66,296,000)
III. 재무활동으로 인한 현금흐름	(3,056,724,644)	(2,655,225,539)
1. 재무활동으로 인한 현금 유입액	251,453,823	226,575,535
가. 본지점계정대의 증가	251,301,823	225,476,535
나. 본지점계정차의 감소	152,000	1,099,000
2. 재무활동으로 인한 현금 유출액	(3,308,178,467)	(2,881,801,074)
가. 본지점계정차의 증가	(3,825,670)	(260,000)
나. 본지점계정대의 감소	(247,151,334)	(235,861,775)
다. 본점송금액	(3,057,201,463)	(2,645,679,299)
IV. 현금의 증가(I + II + III)	(7,242,345,850)	(6,394,740,176)
V. 기초의 현금(주석17)	10,734,874,485	17,129,614,661
VI. 기말의 현금(주석17)	3,492,528,635	10,734,874,485

8-6. 자본변동표

자 본 변 동 표			
=====			
제 8 기 : 2010년 4월 1일부터 2011년 3월 31일까지			
제 7 기 : 2009년 4월 1일부터 2010년 3월 31일까지			
동경해상일동화재보험(주) 서울지점			(단위 : 원)
과 목	자 본 금	이익잉여금	총 계
2009. 4 . 1(보고금액)	3,000,000,000	2,645,679,299	5,645,679,299
본 점 송 금 액	-	(2,645,679,299)	(2,645,679,299)
처 분 후 자 본	3,000,000,000	-	3,000,000,000
당 기 순 이 익	-	6,114,402,926	6,114,402,926
2010. 3 . 31(기말)	3,000,000,000	6,114,402,926	9,114,402,926
2010. 4 . 1(보고금액)	3,000,000,000	6,114,402,926	9,114,402,926
본 점 송 금 액	-	(3,057,201,463)	(3,057,201,463)
처 분 후 자 본	3,000,000,000	3,057,201,463	6,057,201,463
당 기 순 이 익	-	4,589,448,078	4,589,448,078
2011. 3 . 31(기말)	3,000,000,000	7,646,649,541	10,646,649,541

8-7. 주석사항

1) ~ 6) 8-1. 감사보고서 참조

7) 국제회계기준(IFRS) 도입관련 사전공시

① 국제회계기준 적용 추진상황

2007년 3월에 발표한 국제회계기준 도입에 관한 로드맵에 따라 회사는 2011 회계연도부터 한국채택국제회계기준을 적용하여 재무제표를 작성할 예정입니다. 이를 위해 도입에 따른 영향의 사전분석과 이에 따른 회계시스템 정비를 실시하였으며, 관계자에 대한 교육을 실시하였습니다.

② 회계처리방법 차이 중 기업에 중요한 영향을 줄 것으로 예상되는 사항
 지점이 2011년 3월 31일 현재 유효한 한국채택국제회계기준을 적용한
 재무제표를 작성하는 경우 현행 기업회계기준을 적용한 재무제표와 유의적인
 차이를 발생시킬 것으로 예상되는 부분은 다음과 같습니다.

	한국채택국제회계기준	현행회계기준
대손충당금	금융상품의 손상여부를 개별적 또는 집합적으로 손상발생여부를 검토하여 손상에 대한 객관적인 증거가 있으며, 그 결과가 미래현금흐름에 영향을 미치는 경우에만 손상차손을 인식	합리적이고 객관적인 기준에 따라 산출한 대손추산액 다만, 보험업감독규정의 건전성 분류 결과에 따른 대손충당금이 더 큰 경우 이를 인정.
비상위험준비금	한국채택국제회계기준에 따라 보고기간말 시점에 존재하지 않는 보험계약으로부터 미래에 발생 가능한 보험금에 대한 총당부채 인식을 금지	보험업감독규정에 따라 비상위험 즉예측불가능한 위험으로 인한 보험영업손실을 보전하기 위하여 비상위험준비금을 적립
장래손해조사비	기말 현재 보험금 등의 지급사유가 발생한 계약에 대하여 향후 손해사정, 보험대위 및 구상권 행사 등에 소요될 것으로 예상되는 비용에 해당하는 장래손해조사비를 지급준비금으로 계상	해당사항 없음.

감가상각방법	유형자산의 소비형태는 유형자산의 내용연수 동안 일정하게 유지되므로 정액법을 적용	보험업감독규정에 따라 기타자산의 경우 정률법을 적용
종업원급여	예측단위적립방식의 개념에 따라 보험수리적 기법 및 할인률을 사용하여 계산된 예측 퇴직금의 현재가치를 확정급여채무로 계상	보고기간 종료일 현재 1년 이상 근속한 전임직원이 일시에 퇴직할 경우에 지급하여야 할 퇴직금추계액으로 퇴직급여충당금을 설정

9. 기타 필요한 사항

9-1. 임원현황

(2011년 5월 31일 현재)

구 분	성 명	직 명	담당업무	주요경력
상근임원	이와츠키 코지	지 점 장	지점의 매니지먼트	동경해상화재보험(주)홍콩사무소장 동경해상화재보험(주)아시아부 아시아실 과장 동경해상화재보험(주)인도네시아 Technical Advisor 동경해상화재보험(주)국제부 영업추진실 과장 동경해상일동화재보험(주)서울지점장(현)

9-2. 이용자 편람

- 연결대상자회사

손보사가 해당 회계연도말 현재 다른 회사의 발행주식에 대하여 아래와 같이 소유하고 있는 경우 그 다른 회사를 연결대상자회사라고 합니다.

(1) 다른 회사에 대한 손보사의 지분율이 50% 초과하는 경우

(2) 다른 회사에 대한 손보사의 지분율이 30% 초과하면서 최대주주인 경우

(3) 손보사와 손보사의 종속회사(종속회사의 종속회사 포함)가 합하여 위의 (1), (2)에 규정된 방법으로 주식을 소유하거나 실질지배력을 보유함으로써 다른 회사를 지배하는 경우

*종속회사 : 위의 (1), (2)에서 말하는 “다른 회사” 를 “종속회사” 라 합니다.

- 비연결자회사

손보사의 지분율이 15% 초과하면서 연결대상이 아닌 다른 회사를 비연결자회사라고 합니다.

- 주주배당률

주주배당률은 납입자본금에 대한 배당금액의 비율을 나타내는 것으로 아래의 산식으로 산출합니다.

$$\circ \text{주주배당률} = \text{배당금액} / \text{납입자본금} \times 100$$

- 주당배당액

주당배당액은 1주당 배당금액을 나타내는 것으로 아래의 산식으로 산출합니다.

$$\circ \text{주당배당액} : \text{배당금액} / \text{발행주식수}$$

- 배당성향

배당성향은 세후 당기순이익에 대한 배당금액의 비율로 아래의 산식을 적용하여 산출합니다.

$$\circ \text{배당성향} = \text{배당금액} / \text{세후 당기순이익} \times 100$$

(세후 당기순이익은 연결전 일반계정의 세후 당기순이익을 말함)

- 계약자배당전잉여금

계약자배당전잉여금이란 손보사의 회계연도중에 신규발생한 계약자배당금을 제외한 책임준비금(금리차보장배당 등의 소요액과 계약자배당금의 부리이자를 포함한 금액)을 우선 적립한 후의 잔여액을 말하며 계약자배당은 이 금액을 기준으로 이루어집니다.

- 단기매매증권

단기매매차익을 위해 취득한 유가증권으로서 매수와 매도가 적극적이고 빈번하게 이루어지는 것에 한함.

- 매도가능증권

단기매매증권 또는 만기보유증권으로 분류되지 아니하는 유가증권

- 만기보유증권

만기가 확정된 채무증권으로서 상환금액이 확정되었거나 확정이 가능한 채무증권을 만기까지 보유할 적극적인 의도 또는 능력이 있는 경우에 한함.

- 부실대출

부실대출은 총대출중 고정, 회수의문 및 추정손실을 합한 것으로 보험회사의 자산건전성을 측정 할 수 있는 지표입니다.

1) 고정은 다음의 1에 해당하는 자산을 말합니다.

- 경영내용, 재무상태 및 미래현금흐름 등을 감안할 때 채무상환능력의 저하를 초래할 수 있는 요인이 현재화되어 채권회수에 상당한 위험이 발생한 것으로 판단되는 거래처(고정거래처)에 대한 자산

- 3 월이상 연체대금을 보유하고 있는 거래처에 대한 자산중 회수예상가액 해당부분

- 최종부도 발생, 청산.파산절차 진행 또는 폐업 등의 사유로 채권회수에 심각한 위험이 존재하는 것으로 판단되는 거래처에 대한 자산중 회수예상가액 해당부분

- “회수의문거래처” 및 “추정손실거래처” 에 대한 자산중 회수예상가액 해당부분

2) 회수의문은 다음의 1에 해당하는 자산을 말합니다.

- 경영내용, 재무상태 및 미래현금흐름등을 감안할 때 채무상환능력이 현저히 악화되어 채권회수에 심각한 위험이 발생한 것으로 판단되는 거래처에 대한 자산중 회수예상가액 초과부분

- 3 월이상 12 월미만 연체대출금을 보유하고 있는 거래처에 대한 자산중 회수예상가액 초과부분

3) 추정손실은 다음의 1에 해당하는 자산을 말합니다.

- 경영내용, 재무상태 및 미래현금흐름 등을 감안할 때 채무상환능력의 심각한 악화로 회수불능이 확실하여 손실처리가 불가피한 것으로 판단되는 거래처에 대한 자산중 회수예상가액 초과부분

- 12 월이상 연체대금을 보유하고 있는 거래처에 대한 자산중 회수예상가액 초과부분

- 최종부도 발생, 청산.파산절차 진행 또는 폐업 등의 사유로 채권회수에 심각한 위험이 존재하는 것으로 판단되는 거래처에 대한 자산중 회수예상가액 초과부분

- 파생금융상품거래

통화, 채권, 주식 등 기초자산의 가격에 근거하여 그 가치가 결정되는 금융상품을 매매하거나 이로부터 발생하는 장래의 현금흐름을 교환하기로 하는 거래 및 기타 이를 이용하는 거래입니다.

1)장내거래는 거래소가 정하는 방법 및 기준에 따라 행하여지는 파생금융상품거래입니다.

2)장외거래는 장내거래가 아닌 당사자간의 계약에 의한 파생금융상품거래입니다.

3)헷지거래는 기초자산의 손실을 감소 혹은 제거하기 위한 파생금융상품거래입니다.

4)트레이딩거래는 거래목적이 헷지거래에 해당되지 않는 모든 파생금융상품 거래입니다.

- 지급여력비율

지급여력비율이란 보험계약자에 대한 채무를 안정적으로 확보키 위해 보험종목별 위험도 따라 보험계약준비금에 더해 보유하여야 할 자산기준에 대한 순자산 비율을 말하고, 이는 보험회사 자본적정성(Capital Adequacy)을 측정하는 지표입니다.

○ 지급여력비율 = (지급여력금액/지급여력기준금액) × 100

○ 지급여력금액 : 납입자본금, 자본잉여금, 이익잉여금, 비상위험준비금 등의 합계액에서 미상각신계약비, 무형자산 등의 합계액을 차감한 금액으로 하며, 이는 보험회사가 보유하고 있는 순자산가치를 의미합니다.

○ 지급여력기준금액 : 일반보험과 장기보험의 위험보험에 대한 보험료기준 산출액과 보험금기준 산출액 중 큰 금액의 합계액과 장기보험의 책임준비금(계약자이익배당준비금 및 미상각신계약비 차감)의 4%의 금액의

합산금액으로 하며, 이는 보험종목별 위험도에 따라 보험계약준비금에 더해 보유하여야할 자산기준을 의미합니다.

- 위험기준지급여력비율 (RBC 비율)

RBC 제도는 보험회사에 내재된 각종 리스크량을 산출하여 이에 상응하는 자본을 보유토록 하는 제도로 '가용자본' 과 '요구자본' 등으로 구성됩니다.

○ 가용자본 : 보험회사에 예상치 못한 손실이 발생시 이를 보전하여 지급능력을 유지할 수 있도록 하는 리스크버퍼(Risk Buffer)로서 지급여력금액에 해당합니다.

○ 요구자본 : 보험회사에 내재된 보험·금리·시장·신용·운영위험액의 규모를 측정하여 산출된 필요 자기자본으로 지급여력기준금액에 해당합니다.

지급여력기준금액=

$$\sqrt{\text{보험위험액}^2 + (\text{금리위험액} + \text{신용위험액})^2 + \text{시장위험액}^2} + \text{운영위험액}$$

구분	지급여력비율	RBC 비율
분자	지급여력금액(①)	가용자본(①)
분모	지급여력지급금액 -보험위험액 · (생보)위험보험금 x 0.3%내외 · (손보)보유보험료 x 17.8%수준 -자산운용위험액 · 책임준비금 x 4%	요구자본(②) · 보험위험액 · 금리위험액 · 시장위험액 · 신용위험액 · 운영위험액
산식	(①/②)x100	(①/②)x100

지급여력비율과 RBC 비율 비교

- ROA (Return on Assets)

보험회사의 총자산을 사용하여 이익을 어느 정도 올리고 있는가를 나타내는 보험회사의 이익창출능력으로 자산대비수익률이라고도 합니다.

- ROE (Return on Equity)

보험회사에 투자된 자본을 사용하여 이익을 어느 정도 올리고 있는가를 나타내는 보험회사의 이익창출능력으로 자기자본수익률이라고도 합니다.

- 유동성 비율

유동성 비율은 손보사의 지급능력을 표시하는 지표로 그 비율이 높을수록 고객의 인출요구에 대한 지급능력이 높다는 것을 의미합니다.

- 위험가중자산

위험가중자산이란 보유자산의 신용도(예시: 채권발행기관의 신용도, 차주의 신용도 등) 및 자산의 성격별로 예상 손실액을 추정한 것을 말하며, 총자산중 미상각신계약비 및 영업권을 제외한 자산에 대하여 감독원장이 별도로 정하는 기준에 따라 자산별 위험가중치를 부과하여 산출합니다. 통상적으로 위험가중치는 과거 경험을 기초로 결정됩니다.

<참 고>

위험가중자산 산정기준

자산의 분류	위험가중치 기준
I. 운용자산	
1. 현.예금	
가. 현금	0%
나. 당좌예금	10%
다. 보통예금	- 제 1 금융권 : 10%, 제 2 금융권 : 50%
라. 정기예금	- 제 1 금융권 : 10%, 제 2 금융권 : 50%
마. 정기적금	- 제 1 금융권 : 10%, 제 2 금융권 : 50%
바. 기타예금	
- 상호부금	- 제 1 금융권 : 10%, 제 2 금융권 : 50%
- 표지어음	- 제 1 금융권 : 10%, 제 2 금융권 : 100%

- 발행어음	50%
- 보증어음	- 제 1 금융권 : 20%, 제 2 금융권 : 50%, 기타 100%
- CD	10%
- CMA	50%
- MMDA	20%
- RP	- 제 1 금융권 : 20%, 제 2 금융권 : 50%
- 외화예금	10%
- 기타	10%
사. 금전신탁	50%
아. 단체퇴직보험예치금	20%
자. 선물거래예치금	20%
차. 기타예치금	50%
2. 유가증권	- 단기매매증권, 매도가능증권, 만기보유증권, 지분법적용투자주식에서 각 해당항목별로 적용
가. 주식	100%
나. 출자금	100%
다. 국공채	- 국채 : 0%, 공채 : 10%
라. 특수채	- 정부출자기관. 공공기관 : 10%, 제 1 금융권 : 20%, 제 2 금융권 : 50%
마. 회사채	
- 보증회사채	- 공공기관 : 10%, 제 1 금융권 : 20%, 제 2 금융권 : 50%, 기타 : 100%
- 무보증 회사채	- 신용평가등급 A 등급 이상 : 50%, 기타 : 100%
바. 수익증권	- 개발신탁 : 20%, 공사채형 : 50%, 주식형 : 50%, MMF : 50%, 기타 : 100%
사. 해외유가증권	
(1) 해외주식	100%

자산의 분류	위험가중치 기준
(2) 해외채권	<ul style="list-style-type: none"> - 우리나라 정부 및 한국은행이 발행 또는 보증, OECD 국(이하 한국 제외) 정부 및 중앙은행이 발행 또는 보증 : 0% - 국내 공공기관이 발행 또는 보증, OECD 국의 공공부문이 발행 또는 보증, OECD 국을 제외한 정부 및 중앙은행이 발행 또는 보증 : 10% - 국내 제 1 금융권이 보증, OECD 국의 은행이 발행 또는 보증, OECD 국을 제외한 국가의 공공부문이 발행 또는 보증 : 20% - 국내 제 2 금융권이 보증 : 50% - 국제신용평가기관(이하 Standard & Poors 社와 Moody's 社를 말함)으로부터 A 등급상당 이상을 받은 채권 : 50% - 상기 이외의 해외채권 및 위 분류대상중 국제신용평가기관으로부터 투자부적격 판정을 받은 채권(우리나라 정부와 한국은행 및 국내 공공기관이 발행 또는 보증하거나 국내 금융기관이 보증한 채권은 제외) : 100%
(3) 기타 해외유가증권	100%
아. 신종유가증권	100%
자. 기타유가증권	- 투자일임유가증권 : 100%, 기타 : 100%
3. 대출채권	- 대손충당금 차감전 기준으로 산출
가. 콜론	- 제 1 금융권 : 20%, 제 2 금융권 : 50%
나. 보험약관대출금	0%
다. 유가증권담보대출금	50%
라. 부동산담보대출금	- 주택 : 50%, 기타 : 100%
마. 신용대출금	- 신용평가등급 A 등급 이상 : 50%, 기타 : 100%
바. 어음할인대출금	100%

사. 지급보증대출금	<ul style="list-style-type: none"> - 정부 또는 한국은행이 보증 : 0% - 공공기관 보증 : 10% <ul style="list-style-type: none"> ○ 공공기관이라 함은 지방자치단체, 정부투자기관, 특수공공법인, 지방공기업법에 의한 공사를 말함 ○ 한국산업은행, 한국수출입은행, 중소기업은행, 신용보증기금은 공공기관으로 분류 - 제 1 금융권 보증 : 20% - 제 2 금융권 보증 : 50% - 기타 보증 : 100%
아. 기타대출금	
- CP	100%
- 주택보험대출금	50%
- 사모사채	- 신용평가등급 A 등급 이상 : 50%, 기타 : 100%
- 기타	100%
4. 부동산	100%(감가상각누계액 및 가치하락손실충당금 차감전 기준)
II. 비운용자산	100%(감가상각누계액 차감전 기준, 미상각신계약비.영업권 제외)
가. 보험미수금	100%(거래처별 보험미지급금 차감후 기준)
나. 기타비운용자산	100%
III. 총자산	(특별계정자산 제외)

- 유가증권평가손익

유가증권 평가손익은 회계결산일 현재 보유하고 있는 유가증권의 장부가와 당해 회계연도말의 공정가액 또는 순자산가액과의 차이를 의미합니다.

* 장부가는 총회 결산승인후의 수정장부가를 의미합니다.

- 특별계정

특별계정은 보험업법 제 108 조에서 정하고 있는 특별계정과 동일한 개념으로, 일반계정과 구분 운용 및 회계처리하기 위하여 설정하는 계정을 말합니다. 손해보험회사는 현재 퇴직보험 및 퇴직연금에 대하여 특별계정을 설정하고 있습니다.

- 특수관계인

특수관계인은 증권거래법시행령 제 10 조의 3 의 제 2 항에 해당하는 자로서, 최대주주 또는 주요주주의 직계존비속 등 친족 및 그들과 합산하여 30%이상을 출자 또는 사실상 영향력을 행사하고 있는 경우 당해 법인.기타 단체와 그 임원 등을 말합니다.

- 신용평가등급

신용평가 전문기관에서 정한 등급을 의미하며, 평가등급으로는 채무의 상환능력을 평가한 장.단기신용등급 등이 있습니다. 장기신용등급은 장기 채무 상환능력 및 상환불능 위험, 투자자에 법적인 보호정도 등을 나타내는 것이며, 단기신용등급은 1 년미만 단기채무 상환능력 및 상환불능 위험 등을 나타냅니다. 각 신용평가기관별로 신용등급 체계는 다르게 표현될 수 있습니다.

예시) 외국의 주요 신용평가 전문기관 등급표

구 분		Moody's	S & P	IBCA
장 기	투자적격 .등급	Aaa ~ Baa3(10 등급)	AAA ~ BBB-(10 등급)	AAA ~ BBB(4 등급)
	투자부적격 등급	Ba1 ~ C(9 등급)	BB+ ~ D(12 등급)	BB ~ C(5 등급)
단 기	투자적격 등급	P-1 ~ P-3(3 등급)	A-1 ~ A-3(3 등급)	A1 ~ A3(3 등급)
	투자부적격 등급	NP	B ~ D (3 등급)	B ~ C (2 등급)

<참고> 평가기관별 장·단기 신용평가등급 체계

1) Moody's

	장기신용 등급		신용등급내용	단기신용 등급		신용등급내용
	등급	순위		등급	순위	
투 자 적 격 등 급	Aaa	1	최상의 신용상태 (Exceptional Financial Security)	P-1 (Prime- 1)	1	최상의 신용등급 (Superior Ability for Repayment)
	Aa1	2	전반적으로 신용상태가 우수하나 Aaa 에 비해서는 약간의 투자위험 존재 (Excellent Financial Security)	P-2 (Prime- 2)	2	신용등급 양호 (Strong Ability for Repayment)
	Aa2	3				
	Aa3	4				
A1	5	신용상태 양호 (Good Financial Security)	P-3 (Prime- 3)	3	신용등급 적절 (Acceptable Ability for Repayment)	
A2	6					
A3	7					
Baa1	8	신용상태 적절 (현재 문제는 없으나 미래에는 신용위험 존재) (Adequate Financial Security)				
Baa2	9					
Baa3	10					

투 자 요 주의 및 부 적 격 등 급	Ba1	11	투자시 요주의 대상 (Questionable	Not Prime	4	
	Ba2	12	Financial			
	Ba3	13	Security)			
	B1	14	바람직한			
	B2	15	투자대상이 아님			
B3	16	(Poor Financial Security)				
	Caa	17	신용상태 나쁨 (Very Poor Financial Security)			
	Ca	18	신용상태 매우 나쁨 (extremely poor financial security)			
	C	19	최악의 신용상태 (The Lowest Rated Class)			

2) S & P

	장기신용 등급		신용등급내용	단기신용 등급		신용등급내용
		순위			순위	
투 자 적 격 등 급	AAA	1	최상의 신용상태 (Extremely Strong)	A-1	1	최상의 신용등급 (Strong)
	AA+	2	신용상태 우수 (Very Strong)	A-2	2	신용등급 양호 (Good)
	AA	3				
	AA-	4				
	A+	5	신용상태 양호 (Strong)	A-3	3	신용등급 적절 (Adequate)
	A	6				
	A-	7				
	BBB+	8	신용상태 적절 (Adequate)			
	BBB	9				
	BBB-	10				
투 자 요 주의 및 부 적 격 등 급	BB+	11	투자시 요주의 대상 (Less Vulnerable)	B	4	투자시 요주의 대상 (Vulnerable)
	BB	12				
	BB-	13				
	B+	14	투자시 요주의 대상 (More Vulnerable)	C	5	상환불능위험 상존 (Currently Vulnerable)
	B	15				
	B-	16				
	CCC+	17	투자시 요주의 대상 (currently Vulnerable)			
	CCC	18				
CCC-	19					
CC	20	최악의 신용상태 (Currently Highly- Vulnerable)				
C	21					
D	22					

3) IBCA

	장기신용 등급		신용등급내용	단기신용 등급		신용등급내용
	등급	순위		등급	순위	
투 자 적 격 등 급	AAA	1	투자위험 발생가능성이 거의 없음 (the lowest expectation of investment risk)	F1	1	최상의 신용등급 (Highest Credit Quality)
	AA	2	아주 약간의 투자위험 발생가능성 있음 (very low expectation of investment risk)	F2	2	신용등급 양호 (Good Credit Quality)
	A	3	약간의 투자위험 발생가능성 있음 (Currently low expectation of investment risk)	F3	3	신용등급 적절 (Fair Credit Quality)
	BBB	4	약간의 투자위험 발생가능성 있음 (Currently low expectation of investment risk)			
투 자 요 주의 및 부 적 격 등 급	BB	5	투자위험 발생가능성 있음 (possibility of investment risk dev- -eloping)	B	4	투자시 요주의 대상 (Speculative)
	B	6	투자위험 상존 (investment risk exist)			
	CCC	7	상환불능 가능성이 있음 (currently perceived possibility of default)			

	CC	8	상환불능 가능성이 높음 (high risk default)	C	5	상환불능 상태 (High Default Risk)
	C	9	상환불능 상태 (currently default)			