

# 2018년 동경해상일동화재보험(주)의 현황

기간 : 2018.1.1 - 2018.12.31

-보험업감독규정 제7-44조의 규정에 의거 작성함-

2019.3

동경해상일동화재보험(주)서울지점

# 목 차

I . 주요 경영현황 요약

II . 일반현황

III . 경영실적

IV . 재무에 관한 사항

V . 경영지표

VI . 위험관리

VII . 기타 경영현황

VIII . 재무제표

IX . 기타

# 1. 주요경영현황 요약

## 1-1. 회사개요

1978년 6월 28일 서울주재사무소 설립  
 2003년 6월 13일 한국금융감독위원회로부터 재보험사업면허 취득,  
 서울지점 설립(주재사무소 폐쇄)  
 2004년 10월 1일 동경해상화재보험(주)서울지점에서 동경해상일동화재보험(주)  
 서울지점으로 상호 변경

## 1-2. 요약재무정보

<요약 재무상태표>

(단위 : 백만원)

구 분	2018	2017	증감액
현금 및 예치금	60,142	54,324	5,818
유가증권			0
대출채권			0
유형자산	103	40	63
무형자산	107	112	-5
기타자산	5,235	4,010	1,225
자산총계	65,587	58,486	7,101
책임준비금	24,108	23,006	1,102
기타부채	4,872	4,095	777
부채총계	28,980	27,101	1,879
자본금	3,000	3,000	0
자본잉여금			0
이익잉여금	33,518	28,281	5,237
자본조정			0
기타포괄손익누계	90	104	-14
자본총계	36,607	31,385	5,222

\*K-IFRS 기준

<요약 손익계산서>

(단위 : 백만원)

구 분	2018	2017	증감액
영업수익	27,859	29,698	-1,839
영업비용	16,869	20,061	-3,192
법인세비용차감전순이익	10,991	9,636	1,355
법인세비용	2,403	2,036	367
당기순이익	8,588	7,600	988
기타포괄손익	-15	3	-18
총포괄이익	8,573	7,603	970

\*K-IFRS 기준

1-3. 사업실적

(단위 : 백만원)

구 분	2018	2017	증감액
보유보험료	26,732	25,319	1,413
수재보험료	27,119	25,674	1,445
순보험금	6,974	12,390	-5,416
수재보험금	7,153	12,505	-5,352
순 사업 비	8,292	7,173	1,119

\*K-IFRS 기준

1-4. 주요경영효율지표

(단위 : 백만원, %, %p)

구 분	2018	2017	증감액
손 해 율	31.94	34.63	-2.69
사업비율	31.02	28.33	2.69
자산운용율	91.70	92.88	-1.18
자산수익율	1.73	1.48	0.25
효력상실해약율	-	-	-
계약유지율(13회차, 25회차)	-	-	-
금융소비자보호실태평가결과	해당사항 없음		
신용평가등급	A+	A+	-
지급여력비율	384.67	354.71	29.96
지급여력금액	38,455	32,974	5,481

지급여력기준금액	9,997	9,296	701
----------	-------	-------	-----

\*K-IFRS 기준

※주요경영효율지표 산출식

- 손해율 : 발생손해액 ÷ 경과보험료
- 사업비율 : 순사업비 ÷ 보유보험료
- 자산운용율 : 회계연도말 운용자산 ÷ 회계연도말 총자산
- 자산수익율 : 투자영업손익 ÷ {(기초총자산+기말총자산-투자영업손익)/2}
- 지급여력비율 : 지급여력금액/지급여력기준금액

## 2. 일반현황

### 2-1. 선언문

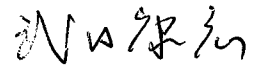
고객 여러분 안녕하십니까?

지난 한 해 동안 고객 여러분께서 폐사에 보내주신 관심과 성원에 대하여  
심심한 감사의 말씀을 드립니다.

1879년 8월 창립한 이래 저희 동경해상일동화재보험(주)는 고객의 신뢰를  
모든 사업활동의 최우선 가치로 하고 안정적이며 경쟁적인 보험서비스 제공  
을 위하여 최선의 노력을 경주해 왔으며, 앞으로도 창의적이며 혁신적인 기  
술 개발을 통하여 고객의 니즈에 부응해 나아갈 것입니다.

본 공시는 저희 서울지점의 경영전반에 대하여 알려드리기 위한 것으로 관  
련법규에 따라 성실히 작성되었습니다.

동경해상일동화재보험(주)서울지점  
지점장                      타케다 야스히로



## 2-2. 경영방침(본사)

고객의 신뢰를 모든 사업 활동의 기준점으로 두어, 「안심과 안전」의 제공을 통하여 풍족하고 쾌적한 사회 생활과 경제 발전에 이바지합니다.

- 고객에게 최대의 만족을 드리는 상품·서비스를 전해드리고, 고객의 생활과 사업 발전에 공헌합니다.
- 수익성·성장성·건전성에 있어서 세계 Top class의 사업을 전세계적으로 전개하고, Tokio Marine Group의 중추기업으로서 주주의 뜻에 부응합니다.
- 대리점과 마음이 통한 파트너로서 상호 협력하고, 연찬하며, 상호의 발전을 도모합니다.
- 사원 한 사람 한 사람이 창조성을 발휘할 수 있는 자유롭고 활달한 기업 풍토를 구축합니다.
- 선량한 기업 시민으로서 지구환경보호, 인권존중, 법과 규칙의 준수, 사회공헌 등의 사회적 책임을 다하고, 널리 지역과 사회에 공헌합니다.

## 2-3. 연혁, 추이

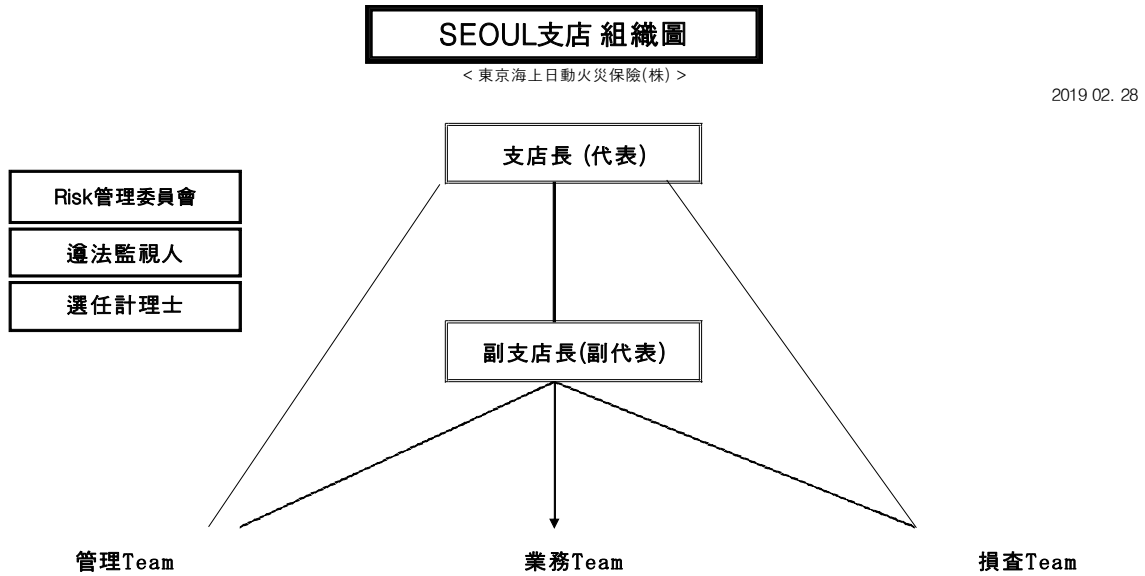
1978년 6월 28일 서울주재사무소 설립

2003년 6월 13일 한국금융감독위원회로부터 재보험사업면허 취득,  
서울지점 설립(주재사무소 폐쇄)

2004년 10월 1일 동경해상화재보험(주)서울지점에서 동경해상일동화재보험(주)  
서울지점으로 상호 변경

## 2-4. 조직

### 1) 조직도



『당사의 조직은 3 팀으로 구성되어 있습니다.』

### 2) 영업조직 (별도의 영업조직 없음)

## 2-5. 임직원 현황

(2019년 2월 28일 현재)

(단위 : 명)

		구 분	2019년 2월	2018년 2월
인 원	임 원	등기임원(사외이사포함)	1	1
		비등기임원	0	0
	직 원	정규직	9	9
		비정규직	0	0
			합 계	10

### 2-6. 모집조직 현황 (해당사항 없음)



2-7. 자회사 (해당사항 없음)

2-8. 자본금 : 2003년 4월 1일 영업기금 30억원

2-9. 대주주 (해당사항 없음)

2-10. 주식소유현황 (해당사항 없음)

2-11. 계약자배당 (해당사항 없음)

2-12. 주주배당 (해당사항 없음)

2-13. 주식매수선택권 부여내용 (해당사항 없음)

### 3. 경영실적

#### 3-1. 경영실적 개요

(단위 : 백만원)

구 분	2018년	2017년
보유보험료	26,732	25,319
순보험금	6,974	12,390
순사업비	8,292	7,173
장기환급금		
총자산	65,587	58,486
책임준비금	24,108	23,006
당기순손익	8,588	7,600
수재보험료	27,119	25,674
수재보험금	7,153	12,505

\*K-IFRS 기준

#### 3-2. 손익발생원천별 실적

(단위 : 백만원)

구 분		2018년도	2017년도	증 감
보험 부문	보험영업손익	11,063	5,389	5,674
	(보험수익)	26,732	25,319	1,413
	(보험비용)	15,669	19,930	-4,261
투자 부문	투자영업손익	1,063	837	226
	(투자영업수익)	1,063	837	226
	(투자영업비용)	0	0	0
책임준비금전입액(△)		1,102	-3,512	4,614
영업손익		11,024	9,738	1,286
기타 부문	기타손익	-33	-101	68
	(기타수익)	65	31	34
	(기타비용)	98	132	-34
특별 계정 부문	특별계정손익			
	(특별계정수익)			
	(특별계정비용)			
경상손익		10,991	9,636	1,355
특별이익				0
특별손실				0
법인세비용		2,403	2,036	367
당기순손익		8,588	7,600	988

\*K-IFRS 기준

\* 특별계정은 퇴직보험, 퇴직연금 특별계정임.

\* 주요변동요인 : 보험영업수지 증가에 따른 당기순이익 증가

## 4. 재무에 관한 상황

### 4-1. 재무상황 개요

#### 1) 일반계정

(단위 : 백만원, %)

구분		2018 년도		2017 년도	
			구성비		구성비
자산	현금 및 예치금	60,142	91.70	54,325	92.88
	당기손익인식증권				
	매도가능증권				
	만기보유증권				
	관계·종속기업투자주				
	대출채권				
	부동산				
	고정자산	210	0.32	152	0.26
	기타자산	5,235	7.98	4,010	6.86
	특별계정자산				
	자산총계	65,587	100.00	58,486	100.00
부채	책임준비금	24,108	36.76	23,006	39.34
	기타부채	4,872	7.43	4,096	7.00
	특별계정부채				
	부채총계	28,979	44.19	27,101	46.34
자본	자본총계	36,607	55.81	31,385	53.66
	부채 및 자본총계	65,587	100.00	58,486	100.00

주) 잔액기준

\* 주요변동요인 : 2018년도 매출 증가에 따라 자산 71억 증가, 지급준비금 증가에 따라 부채 19억 증가함, 자본총계의 경우 이익잉여금 증가로 52억 증가함

2) 특별계정 (해당사항 없음)

3) 기타사항

□ 경영·자산 등에 관하여 중대한 영향을 미칠 수 있는 회계처리기준 등의 변경에 따른 준비사항 및 영향분석

: 2015년 9월 25일 제정된 기업회계기준서 제1109호(금융상품)는 원칙적으로 2018년 1월 1일 이후 최초로 시작되는 회계연도부터 적용해야 하지만, 기업회계기준서 제 1117호(보험계약)가 개정,공표되어 기업회계기준서 제 1109호의 적용을 2020년까지 면제받을 수 있습니다.

이에 당지점은 2017년 12월 31일 보험과 관련된 부채의 비율이 총 부채금액의 90%를 초과하므로 기업회계기준서 제 1109호 적용의 한시적 면제 요건을 충족하여 기업회계기준서 제 1109호는 2021년 1월 1일 이후 시작되는 회계연도부터 적용할 것으로 예상합니다.

또한 당사는 2017년 5월 개정된 기업회계기준서 제 1117호(보험계약)를 2021년 1월 1일 이후 시작되는 회계연도부터 적용 받게 됩니다. 새로운 기준서를 도입하기 위해서는 재무영향분석 및 회계정책수립, 회계시스템구축 및 시스템안정화의 준비단계를 거쳐야 하나, 기업회계기준서 제 1117호의 도입과 관련하여 보험계약 회계처리와 관련한 내부 프로세스 정비 또는 회계시스템 변경작업에 착수하지 못하였고, 동 기준서를 적용할 경우 재무제표에 미칠 수 있는 재무적 영향을 분석하지 못하였습니다. 본사와 협의 후 재무적 영향의 분석 및 회계시스템 변경작업에 착수 할 예정입니다.

4-2. 대출금운용 (해당사항 없음)

4-3. 유가증권투자 및 평가손익 (해당사항 없음)

4-4. 금융상품 현황

(단위: 백만원)

구 분		2018.4/4 분기		2018.3/4 분기	
		장부가액	공정가액	장부가액	공정가액
금융 자산	당기손익인식금융자산				
	매도가능금융자산				
	만기보유금융자산				
	대여금및수취채권	58,233	58,233	59,900	59,900
	합계	58,233	58,233	59,900	59,900
금융 부채	당기손익인식금융부채				
	기타금융부채	1,082	1,082	855	855
	합계	1,082	1,082	855	855

\*한국채택국제회계기준 제 1039 호(금융상품:인식과 측정)에 따른 금융상품 분류  
\*기타금융부채는 상각후원가측정금융부채임

4-5. 금융상품의 공정가치 서열체계 : 해당사항 없음

4-6. 부동산 보유현황 : 해당사항 없음

4-7. 책임준비금

(단위 : 백만원)

구 분		2018년	2017년
일 반 계 정	보험료적립금		
	지급준비금	11,597	10,408
	미경과보험료적립금	12,511	12,598
	보증준비금		
	계약자배당준비금		
	계약자이익배당준비금		
	배당보험손실보전준비금		
	소 계	24,108	23,006
특	보험료적립금		

별 계 정	계약자배당준비금		
	계약자이익배당준비금		
	소 계		
	합 계	24,108	23,006

주) 특별계정은 퇴직보험, 퇴직연금특별계정임.

\* 주요변동요인 : 보험사고 증가에 따른 지급준비금 증가

#### 4-8. 책임준비금적정성 평가

##### ○ 책임준비금 적정성평가 결과

(단위 : 백만원)

구분			평가대상 준비금 (A)	LAT 평가액 (B)	잉여(결손) 금액 (C=A-B)
장기손해보험 (개인연금 포함)	금리 확정형	유배당			
		무배당			
	금리 연동형	유배당			
		무배당			
일반손해보험 (자동차보험 제외)			12,511	5,859	6,652
자동차보험					
합계			12,511	5,859	6,652

○ 현행추정 가정의 변화수준 및 변화근거 : 해당사항 없음

○ 재평가 실시 사유 : 해당사항 없음

#### 4-9. 보험계약과 투자계약 구분

(단위: 백만원)

계 정	구 분	2018.4/4 분기	2018.3/4 분기
일반	보험계약부채	24,108	25,289
	투자계약부채		
	소 계	24,108	25,289
특별	보험계약부채		
	투자계약부채		
	소 계		
합계	보험계약부채	24,108	25,289
	투자계약부채		
	합 계	24,108	25,289

\* 보험업감독업무시행세칙 별표 26 제 2 장(보험계약 분류 등)에 따른 구분

\*\* 특별계정에는 퇴직보험 퇴직연금 변액보험만 기재하고 나머지 특별계정은 일반계정에 기재

\*\*\* 보험계약부채, 투자계약부채 금액을 기재

#### 4-10. 외화자산·부채

##### 1) 형태별 현황

(단위 : 백만원)

구 분		2018 년도	2017 년도	증 감
자 산	예 치 금			
	유 가 증 권			
	외 국 환			
	부 동 산			
	기 타 자 산	796	394	402
	자 산 총 계	796	394	402
부 채	차 입 금			0
	기 타 부 채	2,843	2,128	715
	부 채 총 계	2,843	2,128	715

주) 기타부채는 책임준비금 2,737백만원을 포함한 금액임.

\* 주요변동요인 : 외화보험미수금 증가에 따른 외화자산 증가, 외화책임준비금 증가에 따른 외화부채 증가



2) 국가별 주요자산운용 현황 (해당사항 없음)

4-11. 대손상각 및 대손충당금

(단위 : 백만원)

구 분	2018 년도	2017 년도
대 손 충 당 금		
일반 계 정		
국 내 분		
국 외 분		
특별 계 정		
대 손 준 비 금	19	15
일반 계 정	19	15
국 내 분	19	15
국 외 분		
특별 계 정		
합 계	19	15
일반 계 정	19	15
국 내 분	19	15
국 외 분		
특별 계 정		
대 손 상 각 액		
일반 계 정		
국 내 분		
국 외 분		
특별 계 정		

주) 특별계정은 퇴직보험, 퇴직연금 특별계정임.

4-12. 대손준비금 등 적립

(단위: 백만원)

계정		2018.3/4 분기	전입	환입	2018.4/4 분기
이익 잉여금	대손준비금	27		8	19
	비상위험준비금	8,848	269		9,117
	합계	8,875	269	8	9,136

\* 보험업감독규정 제7-4조에 따라 적립된 금액

\*\* 보험업감독규정 제6-18조의2에 따라 적립된 금액

\*\*\* 당분기말 = 전분기말+전입-환입

4-13. 부실대출 현황 (해당사항 없음)

4-14. 보험계약현황

1) 종목별 보유 현황

(단위 : 건, 백만원, %)

구 분	2018 년도				2017 년도				
	보유보험료(A)		수입보험료	보유율	보유보험료(A)		수입보험료	보유율	
	구성비	(B)	(A/B)	구성비	(B)	(A/B)			
일반계정	일반보험계	26,732	100.00	26,732	100.00	25,319	100.00	25,319	100.00
	화 재	575	2.15	575	100.00	842	3.33	842	100.00
	해 상	3061	11.45	3061	100.00	2,234	8.83	2,234	100.00
	보 증								
	특 종	23,096	86.40	23,096	100.00	22,243	87.85	22,243	100.00
	자동차								
	장 기								
	개인연금								
일반계정계	26,732	100.00	26,732	100.00	25,319	100.00	25,319	100.00	
특별계정계									
합 계	26,732	100.00	26,732	100.00	25,319	100.00	25,319	100.00	

주) 특별계정은 퇴직보험, 퇴직연금 특별계정임

2) 종목별 수재 현황

(단위 : 건, 백만원, %)

구 분	2018년도		2017년도		
	수재보험료		수재보험료		
	구성비		구성비		
일반	일반보험계	27,119	100.00	25,674	100.00
	화 재	575	2.12	842	3.28

계 정	해 상	3,061	11.29	2,247	8.75
	보 증				
	특 중	23,483	86.59	22,585	87.97
	자동차				
	장 기				
	개인연금				
일반계정계		27,119	100.00	25,674	100.00
특별계정계					
합 계		27,119	100.00	25,674	100.00

주) 특별계정은 퇴직보험, 퇴직연금 특별계정임.

\* 주요변동요인 : 보험계약 증가에 따른 수재보험료 증가

#### 4-15. 재보험 현황

##### 1) 국내 재보험거래현황

(단위: 백만원)

구 분		전반기	당반기	전반기대비 증감액	
국 내	수 재	수입보험료	13,311	13,421	110
		지급수수료	3,057	3,290	233
		지급보험금	2,771	4,607	1,836
		수지차액(A)	7,483	5,524	-1,959
내	출 재	지급보험료	-	-	-
		수입수수료	-	-	-
		수입보험금	-	-	-
		수지차액(B)	-	-	-
순수지 차액 (A+B)		7,483	5,524	-1,959	

##### 2) 국외 재보험거래현황

(단위: 백만원)

구 분		전반기	당반기	전반기대비 증감액	
국 외	수 재	수입보험료	-	-	-
		지급수수료	-	-	-
		지급보험금	-	-	-
		수지차액(A)	-	-	-
외	출 재	지급보험료	-	-	-
		수입수수료	-	-	-
		수입보험금	-	-	-

	수지차액(B)	-	-	-
	순수지 차액 (A+B)	-	-	-

4-16. 재보험자산의 손상 (해당사항 없음)

## 5. 경영지표

### 5-1. 자본의 적정성

#### 1) B/S상 자기자본

(단위 : 백만원)

구 분	2018.4/4분기	2018.3/4분기	2018.2/4분기
자본총계	36,607	39,163	35,749
자본금	3,000	3,000	3,000
자본잉여금			
신종자본증권			
이익잉여금	33,518	36,059	32,644
자본조정			
기타포괄손익누계액	90	104	104

\* 주요변동요인 :

- 2018.3/4분기 : 보험영업이익 증가에 따른 이익잉여금 증가
- 2018.4/4분기 : 법인세비용 계상에 따른 이익잉여금 감소

#### 2) 지급여력비율 내용 및 산출방법 개요(RBC비율)

(단위: 백만원, %)

구 분	2018.4/4분기	2018.3/4분기	2018.2/4분기
지급여력비율(A/B)	384.67	416.78	391.24
지급여력금액(A)	38,455	40,758	37,344
지급여력기준금액(B)	9,997	9,779	9,545
I. RBC 연결재무제표에 따른 지급여력기준금액	9,997	9,779	9,545
보험위험액	9,435	9,218	9,015
금리위험액			
신용위험액	989	1,001	912
시장위험액			
운영위험액	267	261	260

Ⅱ. 국내 관계 보험회사 지급여력기준금액 × 지분율			
Ⅲ. 국내비보험금융회사 필요자본량 × 조정치			
Ⅳ. 비금융회사에 대한 필요자본량			

주)지급여력비율은 RBC 연결재무제표를 기준으로 산출한다.(다만, 연결대상 회사가 없는 경우에는 개별재무제표를 기준으로 산출한다.)

\* 주요변동요인 :

- 2018.3/4분기 : 이익잉여금 증가에 따른 지급여력금액 증가
- 2018.4/4분기 : 이익잉여금 감소에 따른 지급여력금액 감소

3) 최근 3개 사업년도 동안 당해 지표의 주요 변동 요인(RBC비율) (단위:백만원, %)

구 분	2018년도	2017년도	2016년도
지급여력비율(A/B)	384.67	354.71	273.13
지급여력금액(A)	38,455	32,974	27,841
지급여력기준금액(B)	9,997	9,296	10,193

\*K-IFRS 기준

\* 2017년도 지급여력비율은 2016년도 대비 81.58%p 증가하였는데, 보험영업이익 증가로 인해 지급여력금액이 5,133백만원 증가함에 따른 것임.

\* 2018년도 지급여력비율은 2017년도 대비 29.96%p 증가하였는데, 보험영업이익 증가로 인해 지급여력금액이 5,481백만원 증가함에 따른 것임.

5-2. 자산건전성 지표

□ 부실자산비율

(단위 : 백만원, %, %p)

구 분	2018년도	2017년도	증감
가중부실자산(A)	0	0	0
자산건전성 분류대상자산(B)	4,240	3,395	845
비율(A/B)	-	-	-

\* 주요변동요인 : 보험미수금 증가에 기인한 자산건전성 분류대상자산 증가

### 5-3. 수익성 지표

#### 1) 손해율

(단위: 백만원, %, %p)

구 분	2018년도	2017년도	전년대비 증감
발생손해액(A)	8,568	8,514	54
경과보험료(B)	26,820	24,588	2,232
손해율(A/B)	31.94	34.63	-2.69

\* 주요변동내용 : 2018년도 손해율은 2017년도 대비 2.69%p 감소하였는데, 경과보험료 2,232백만원 증가에 기인함.

#### 2) 사업비율

(단위: 백만원, %, %p)

구 분	2018년도	2017년도	전년대비 증감
순사업비(A)	8,292	7,173	1,119
보유보험료(B)	26,732	25,319	1,413
사업비율(A/B)	31.02	28.33	2.69

\* 주요변동내용 : 2018년도 사업비율은 2017년도 대비 2.69%p 증가하였는데, 순사업비 1,119백만원 증가에 기인함.

#### 3) 운용자산이익율

(단위: 백만원, %, %p)

구 분	2018년도	2017년도	전년대비 증감
투자영업손익(A)	1,063	837	226
경과운용자산(B)	56,702	52,587	4,115
운용자산이익율(A/B)	1.88	1.59	0.29

\* 주요변동내용 : 2018년도 운용자산이익율은 2017년도 대비 0.29%p 증가하였는데, 투자영업손익 226백만원 증가에 기인함.

#### 4) ROA(Return on Assets)

(단위: %, %p)

구 분	2018년도	2017년도	전년대비 증감
R O A	13.84	13.31	0.53

\* 주요변동내용 : 2018년도 ROA는 2017년도 대비 0.53%p 증가하였는데, 당기순이익 988백만원 증가에 기인함.

5)ROE(Return on Equity)

(단위: %, %p)

구 분	2018년도	2017년도	전년대비 증감
R O E	25.26	26.26	-1.00

\* 주요변동내용 : 2018년도 ROE는 2017년도 대비 1.00%p 감소하였는데, 자기자본 5,222백만원 증가에 기인함.

5-4. 유동성 지표

1)유동성비율

(단위: 백만원, %, %p)

구 분	2018년도	2017년도	증 감
유동성자산(A)	24,142	15,325	8,817
평균지급보험금(B)	1,744	3,097	-1,353
비율(A/B)	1,384.68	494.76	889.92

\* 주요변동내용 : 2018년도 유동성비율은 2017년도 대비 889.92%p 증가하였는데, 평균지급보험금 1,353백만원 감소에 기인함.

2) 현금수지차비율

(단위: 백만원, %, %p)

구 분	2018년도	2017년도	증 감
현금수지차(A)	14,468	6,519	7,949
보유보험료(B)	26,732	25,319	1,413
비율(A/B)	54.12	24.33	29.79

\* 주요변동내용 : 2018년도 현금수지차비율은 2017년도 대비 29.79%p 증가하였는데, 순보험금 5,415백만원 감소에 기인함.

5-5. 생산성 지표

□ 임직원인당 수재보험료

(단위: 백만원, %, %p)

구 분	2018년도	2017년도	전년대비 증감
임직원거수수재보험료(A)	27,119	25,674	1,445
평균임직원수(B)	10	10	0
임직원인당 수재보험료(A/B)	2,712	2,567	145



\* 주요변동내용 : 2018년도 임직원인당 수재보험료는 2017년도 대비 145백만원 증가하였는데, 임직원거수수재보험료 1,445백만원 증가에 기인함.

보험설계사인당 수재보험료 (해당사항 없음)

대리점당 수재보험료 (해당사항 없음)

5-6. 신용평가등급

최근 3 년간 변동상황	S&P		Moody's	
	장 기	단 기	장 기	단 기
2016	A+		Aa3	
2017	A+		Aa3	
2018	A+		Aa3	

1) S & P 신용 평가 기준

	장기신용등급		신용등급내용	단기신용등급		신용등급내용
		순위			순위	
투 자 적 격 등 급	AAA	1	최상의 신용상태 (Extremely Strong)	A-1	1	최상의 신용등급 (Strong)
	AA+	2		신용상태 우수 (Very Strong)	A-2	
	AA	3				
	AA-	4				
	A+	5	신용상태 양호 (Strong)	A-3	3	신용등급 적절 (Adequate)
	A	6				
	A-	7				
	BBB+	8	신용상태 적절 (Adequate)			
	BBB	9				
	BBB-	10				

투 자 요주의 및 부적격 등 급	BB+	11	투자시 요주의 대상 (Less Vulnerable)	B	4	투자시 요주의 대상 (Vulnerable)
	BB	12				
	BB-	13				
	B+	14	투자시 요주의 대상 (More Vulnerable)	C	5	상환불능위험 상존 (Currently Vulnerable)
B	15					
B-	16					
CCC+	17	투자시 요주의 대상 (currently Vulnerable)				
CCC	18					
CCC-	19					
CC	20	최악의 신용상태 (Currently Highly- Vulnerable)				
C	21					
D	22					

2) Moody's 신용 평가 기준

	장기신용등급		신용등급내용	단기신용등급		신용등급내용
		순위			순위	
투 자 적 격 등 급	Aaa	1	최상의 신용상태 (Exceptional Financial Security)	P-1 (Prime-1)	1	최상의 신용등급 (Superior Ability for Repayment)
	Aa1	2	전반적으로 신용상태가 우수하나 Aaa 에 비해서는 약간의 투자위험 존재 (Excellent Financial Security)	P-2 (Prime-2)	2	신용등급 양호 (Strong Ability for Repayment)
	Aa2	3				
	Aa3	4				
A1	5	신용상태 양호 (Good Financial Security)	P-3 (Prime-3)	3	신용등급 적절 (Acceptable Ability for	
A2	6					
A3	7					

	Baa1	8	신용상태 적절 (현재 문제는 없으나 미래에는			Repayment)
	Baa2	9	신용위험 존재)			
	Baa3	10	(Adequate Financial Security)			
투 자 요주의 및 부적격 등 급	Ba1	11	투자시 요주의 대상	Not Prime	4	
	Ba2	12	(Questionable Financial			
	Ba3	13	Security)			
	B1	14	바람직한 투자대상이 아님			
	B2	15	(Poor Financial Security)			
	B3	16				
	Caa	17	신용상태 나쁨 (Very Poor Financial Security)			
	Ca	18	신용상태 매우 나쁨 (extremely poor financial security)			
	C	19	최악의 신용상태 (The Lowest Rated Class)			

## 6. 위험관리

### □ 내부 자본적정성 평가 및 관리절차에 관한 사항

도입현황	유예사유	향후 추진일정
검토중	지점 경영진의 결정	2019년 12월까지 유예결정

주) 도입현황이 '도입완료' 인 경우 그 시점을 함께 기재하고, '도입 준비중' 인 경우 유예 사유와 향후 추진일정을 서술

## 7. 기타 경영현황

7-1. 자회사 경영실적 (해당사항 없음)

7-2. 타금융기관과의 거래내역 (해당사항 없음)

7-3. 내부통제

(준법감시인의 임면)

준법감시인은 통제기준 준수여부의 점검, 통제기준 위반사항의 조사 및 시정요구 등의 직무를 수행하는바, 그 구체적인 내용은 다음과 같다.

1. 통제기준에 따른 내부통제정책의 기획 및 실시
2. 통제기준의 입안 및 관리
3. 법규 및 통제기준준수에 대한 점검
4. 법규 및 통제기준 위반사항에 대한 조사 및 해당 임직원에 대한 시정요구
5. 법규준수 관련 사항에 대한 임직원 자문
6. 법규 및 통제기준에 대한 임직원 교육
7. 법규준수 관련 사항에 대한 감독당국 등과의 협조·지원
8. 준법감시활동 결과의 기록·관리

(내부통제기준 준수확인 시스템)

준법감시인은 다음과 같은 방법을 통하여 통제기준의 준수여부를 확인하고 그 준수를 장려할 수 있다.

1. 임직원의 업무수행 절차 및 내부통제실태 등에 대한 점검

2. 일상업무에 대한 사전감시
3. 준법감시인이 필요에 따라 작성한 각종 체크리스트의 보급 및 관리
4. 임직원의 준법서약서 작성
5. 내부고발 사항에 대한 조사 및 확인
6. 준법감시인의 요구에 의해 작성, 제출된 신고서나 보고서 및 각종 자료의 검토 확인

(내부통제기준 위반 임직원의 처리)

1. 통제기준 위반자에 대한 처리에 관하여 회사는 별도의 규정을 제정, 운용한다.
2. 준법감시인은 다음에 해당하는 자에 대하여 회사의 대표자에게 보고하고, 회사의 대표자는 그 처리결과를 준법감시인에게 통보하여야 한다.
  - ① 통제기준 위반자
  - ② 지시·묵인·은폐 등 관여한 자
  - ③ 다른 사람의 위반 사실을 고의로 보고하지 않은 자
  - ④ 기타 통제기준 운영을 저해하는 자

7-4. 기관경고 및 임원 문책사항 (해당사항 없음)

7-5. 임직원대출잔액 (해당사항 없음)

7-6. 사외이사 등에 대한 대출 및 기타거래내역 (해당사항 없음)

7-7. 금융소비자보호실태평가 결과 (해당사항 없음)

구 분		항목별 평가 결과		
		2015 년도	2016 년도	2017 년도
계량 항목	1. 민원건수			
	2. 민원처리기간			
	3. 소송건수			
	4. 영업 지속가능성			
	5. 금융사고			
비계량 항목	6. 소비자보호 조직 및 제도			
	7. 상품개발과정의 소비자보호 체계 구축 . 운용			
	8. 상품판매과정의 소비자보호 체계 구축 . 운용			
	9. 민원관리시스템 구축.운용			
	10. 소비자정보 공시			

※ 금융소비자보호모범규준에 따라 금융회사는 금융감독원이 주관하는

‘금융소비자보호 실태평가제도를 통해 소비자 보호 수준을 종합적으로 평가 받음

※ 평가대상사는 영업규모 및 민원건수가 업권 전체의 1% 이상인 회사로  
민원건수가 적거나 영업규모가 작은 회사는 해당년도 평가에서 제외될 수 있음

<금융소비자보호 실태평가 평가항목>

구분		평가 부문	세부 평가기준
계량항목	1	민원건수	- 금감원에 접수된 민원건수 및 증감률 (중·반복 및 악성민원 등은 제외)
	2	민원처리기간	- 금감원에 접수된 민원 평균처리기간 (중·반복 및 악성민원 등은 제외)
	3	소송건수	- 소송건수(패소율)와 금감원 분쟁조정 중 금융회사의 소송제기 건수
	4	영업지속가능성	- 금융회사의 재무건전성 지표(BIS 비율, RBC 비율 등)
	5	금융사고	- 금융회사의 금융사고 건수와 금액
비 계량 항목	6	소비자보호 조직 및 제도	- 금융소비자보호 총괄책임자(CCO) 직무의 적정성 - 금융소비자보호 총괄부서 업무 및 권한의 적정성 - 금융소비자보호협의회 운영의 적정성 - 금융소비자보호 관련 규정화 여부 - 금융소비자보호 업무전담자 인력 구성의 적정성 - 금융소비자보호 업무전담자 인사 및 보상의 적정성 - 금융소비자보호 관련 교육의 적정성
	7	상품개발과정의 소비자보호 체계 구축 및 운영	- 상품개발 관련 사전협의 프로세스의 적정성 - 상품개발 관련 내부준칙 운영의 적정성 - 금융소비자 의견 반영 프로세스 운영의 적정성
	8	상품판매과정의 소비자보호 체계 구축 및 운영	- 상품판매 과정에서 준수해야 할 기준 마련 여부 - 상품판매 프로세스 구축 여부 - 상품판매 프로세스 운영의 적정성 - 고객정보 보호를 위한 제도 및 시스템의

			적정성
	9	민원 관리 시스템 구축 및 운영	<ul style="list-style-type: none"> <li>- 효율적인 민원관리시스템 구축 여부</li> <li>- 민원업무 관련 규정 및 매뉴얼 마련 여부 <ul style="list-style-type: none"> <li>- 민원관리시스템 운영의 적정성</li> </ul> </li> <li>- 민원을 통한 제도개선 시스템 구축 여부</li> </ul>
	10	소비자정보 공시	<ul style="list-style-type: none"> <li>- 소비자정보 접근이 용이한지 여부</li> <li>- 소비자정보 제공이 적정한지 여부</li> </ul>

7-8. 민원발생건수 \*

\* 동 민원건수는 전화를 통한 단순상담·질의사항은 제외되어 있으므로 이용·활용시 유의하시기 바랍니다.

대상기간 : 당분기 (2018 4/4 분기, 2018.10.1~2018.12.31)

전분기 (2018 3/4 분기, 2018.7.1~2017.9.30)

1) 민원 건수 : 해당사항 없음

구 분	민원 건수			환산건수 (보유계약 십만건 당)			비 고
	전분기	당분기	증감률 (%)	전분기	당분기	증감률 (%)	
자체민원	0	0	0	0	0	0	
경유 민원*	0	0	0	0	0	0	
합계	0	0	0	0	0	0	

주) 금융감독원 등 타기관을 통해 접수된 민원



2) 유형별 민원 건수 : 해당사항 없음

구분	민원 건수			환산건수 (보유계약 십만건 당)			비고
	전분기	당분기	증감률 (%)	전분기	당분기	증감률 (%)	
유 형	보험모집	0	0	0	0	0	
	유지관리	0	0	0	0	0	
	보상 (보험금)	0	0	0	0	0	
	기타	0	0	0	0	0	
합계		0	0	0	0	0	

7-9. 불완전판매비율 및 불완전판매계약해지율 및 청약철회비율현황  
(해당사항 없음)

7-10. 보험금 부지급률 및 보험금 불만족도 (해당사항 없음)

7-11. 사회공헌활동 :

1) 사회공헌활동 비전 : 해당사항 없음

2) 사회공헌활동 주요현황

(단위 : 백만원, 명)

구분	사회 공헌 기부 금액	전담 직원 수	내규 화 여부	봉사인원		봉사시간		인원수		당기 순이익
				임직원	설계사	임직원	설계사	임직원	설계사	
201	1		×					10		8,588

8년										
4/4										
분기										

※자사는 설계사 인력이 없음

3) 분야별 사회공헌활동 세부내용

(단위 : 백만원, 명)

분야	주요 사회공헌활동	기부(집행) 금액	자원봉사활동			
			임직원		설계사	
			인원	시간	인원	시간
지역사회.공익						
문화.예술.스포츠		1				
학술.교육						
환경보호						
글로벌 사회공헌						
공동사회공헌						
서민금융						
기타						
총 계		1				

\* 2018.4 분기 누적실적 기준임

※자사는 설계사 인력이 없음

7-12. 보험회사 손해사정업무 처리현황 : 공시대상 아님

7-13. 신탁부분 (해당사항 없음)

## 8. 재무제표

동경해상일동화재보험(주) 서울지점

재무제표에 대한  
감사보고서

제 16 기

2018년 01월 01일 부터

2018년 12월 31일 까지

제 15 기

2017년 01월 01일 부터

2017년 12월 31일 까지

삼일회계법인

# 목 차

	페이지
독립된 감사인의 감사보고서 .....	1 ~ 2
재무제표	
재무상태표 .....	4
포괄손익계산서 .....	5
자본변동표 .....	6
현금흐름표 .....	7
주석 .....	8 ~ 44

# 독립된 감사인의 감사보고서

동경해상일동화재보험(주) 서울지점

지점장 귀하

## 감사의견

우리는 동경해상일동화재보험(주) 서울지점(이하 "지점")의 재무제표를 감사하였습니다. 해당 재무제표는 2018년 12월 31일과 2017년 12월 31일 현재의 재무상태표, 동일로 종료되는 양 보고기간의 포괄손익계산서, 자본변동표, 현금흐름표 그리고 유의적인 회계정책의 요약을 포함한 재무제표의 주석으로 구성되어 있습니다.

우리의 의견으로는 별첨된 지점의 재무제표는 지점의 2018년 12월 31일과 2017년 12월 31일 현재의 재무상태와 동일로 종료되는 양 보고기간의 재무성과 및 현금흐름을 한국채택국제회계기준에 따라, 중요성의 관점에서 공정하게 표시하고 있습니다.

## 감사의견근거

우리는 대한민국의 회계감사기준에 따라 감사를 수행하였습니다. 이 기준에 따른 우리의 책임은 이 감사보고서의 재무제표감사에 대한 감사인의 책임 단락에 기술되어 있습니다. 우리는 재무제표감사와 관련된 대한민국의 윤리적 요구사항에 따라 지점으로부터 독립적이며, 그러한 요구사항에 따른 기타의 윤리적 책임들을 이행하였습니다. 우리가 입수한 감사증거가 감사의견을 위한 근거로서 충분하고 적합하다고 우리는 믿습니다.

## 재무제표에 대한 경영진과 지배기구의 책임

경영진은 한국채택국제회계기준에 따라 이 재무제표를 작성하고 공정하게 표시할 책임이 있으며, 부정이나 오류로 인한 중요한 왜곡표시가 없는 재무제표를 작성하는데 필요하다고 결정한 내부통제에 대해서도 책임이 있습니다.

경영진은 재무제표를 작성할 때, 지점의 계속기업으로서의 존속능력을 평가하고 해당되는 경우, 계속기업 관련 사항을 공시할 책임이 있습니다. 그리고 경영진이 기업을 청산하거나 영업을 중단할 의도가 없는 한, 회계의 계속기업전제의 사용에 대해서도 책임이 있습니다.

지배기구는 지점의 재무보고절차의 감시에 대한 책임이 있습니다.

## 재무제표감사에 대한 감사인의 책임

우리의 목적은 지점의 재무제표에 전체적으로 부정이나 오류로 인한 중요한 왜곡표시가 없는지에 대하여 합리적인 확신을 얻어 우리의 의견이 포함된 감사보고서를 발행하는데 있습니다. 합리적인 확신은 높은 수준의 확신을 의미하나, 감사기준에 따라 수행된 감사가 항상 중요한 왜곡표시를 발견한다는 것을 보장하지는 않습니다. 왜곡표시는 부정이나 오류로부터 발생할 수 있으며, 왜곡표시가 재무제표를 근거로 하는 이용자의 경제적 의사결정에 개별적으로 또는 집합적으로 영향을 미칠 것이 합리적으로 예상되면, 그 왜곡표시는 중요하다고 간주됩니다.

감사기준에 따른 감사의 일부로서 우리는 감사의 전 과정에 걸쳐 전문가적 판단을 수행하고 전문가적 의구심을 유지하고 있습니다. 또한, 우리는:

- 부정이나 오류로 인한 재무제표의 중요왜곡표시위험을 식별하고 평가하며 그러한 위험에 대응하는 감사절차를 설계하고 수행합니다. 그리고 감사의견의 근거로서 충분하고 적합한 감사증거를 입수합니다. 부정은 공모, 위조, 의도적인 누락, 허위진술 또는 내부통제 무력화가 개입될 수 있기 때문에 부정으로 인한 중요한 왜곡표시를 발견하지 못할 위험은 오류로 인한 위험보다 큽니다.
- 상황에 적합한 감사절차를 설계하기 위하여 감사와 관련된 내부통제를 이해합니다. 그러나 이는 내부통제의 효과성에 대한 의견을 표명하기 위한 것이 아닙니다.
- 재무제표를 작성하기 위하여 경영진이 적용한 회계정책의 적합성과 경영진이 도출한 회계추정치와 관련 공시의 합리성에 대하여 평가합니다.
- 경영진이 사용한 회계의 계속기업전제의 적절성과, 입수한 감사증거를 근거로 계속기업으로서의 존속능력에 대하여 유의적 의문을 초래할 수 있는 사건이나, 상황과 관련된 중요한 불확실성이 존재하는지 여부에 대하여 결론을 내립니다. 중요한 불확실성이 존재한다고 결론을 내리는 경우, 우리는 재무제표의 관련 공시에 대하여 감사

보고서에 주의를 환기시키고, 이들 공시가 부적절한 경우 의견을 변형시킬 것을 요구 받고 있습니다. 우리의 결론은 감사보고서일까지 입수된 감사증거에 기초하나, 미래의 사건이나 상황이 지점의 계속기업으로서 존속을 중단시킬 수 있습니다.

- 공시를 포함한 재무제표의 전반적인 표시와 구조 및 내용을 평가하고, 재무제표의 기초가 되는 거래와 사건을 재무제표가 공정한 방식으로 표시하고 있는지 여부를 평가합니다.

우리는 여러 가지 사항들 중에서 계획된 감사범위와 시기 그리고 감사 중 식별된 유의적 내부통제 미비점 등 유의적인 감사의 발견사항에 대하여 지배기구와 커뮤니케이션합니다.

서울특별시 용산구 한강대로 100

삼 일 회 계 법 인

대 표 이 사 김 영 식



2019년 3월 7일

이 감사보고서는 감사보고서일(2019년 3월 7일) 현재로 유효한 것입니다. 따라서 감사보고서일 이후 이 보고서를 열람하는 시점까지의 기간 사이에 별첨된 지점의 재무제표에 중대한 영향을 미칠 수 있는 사건이나 상황이 발생할 수도 있으며 이로 인하여 이 감사보고서가 수정될 수도 있습니다.



## (첨부)재 무 제 표

동경해상일동화재보험(주) 서울지점

### 제 16 기

2018년 01월 01일 부터

2018년 12월 31일 까지

### 제 15 기

2017년 01월 01일 부터

2017년 12월 31일 까지

"첨부된 재무제표는 당 지점이 작성한 것입니다."

동경해상일동화재보험(주) 서울지점 지점장 타케다 야스히로

본점 소재지 : (도로명주소) 서울특별시 중구 을지로29 부영을지빌딩8층

(전 화) 02-752-0858

재 무 상 태 표

제16기 : 2018년 12월 31일 현재

제15기 : 2017년 12월 31일 현재

동경해상일동화재보험(주) 서울지점

(단위 : 원)

과목	주석	제16(당)기말	제15(전)기말
자 산			
I. 현금및예치금	4,5,6	60,142,311,749	54,324,638,411
1. 현금및현금성자산		7,142,311,749	4,324,638,411
2. 예치금		53,000,000,000	50,000,000,000
II. 대여금및수취채권	4,5,7	5,232,957,850	4,007,671,898
III. 유형자산	8	102,762,916	39,773,428
IV. 무형자산	10	106,801,272	112,245,656
V. 기타자산	11	1,798,339	2,160,302
자 산 총 계		65,586,632,126	58,486,489,695
부 채			
I. 보험계약부채	12	24,107,954,910	23,005,705,353
1. 지급준비금		11,597,458,674	10,407,522,588
2. 미경과보험료적립금		12,510,496,236	12,598,182,765
II. 금융부채	4,5,13	1,008,814,951	575,927,790
III. 이연법인세부채	26	1,622,037,627	1,389,991,143
IV. 순확정급여부채	14	791,143,452	689,659,470
V. 총당부채	15	42,350,332	41,188,006
VI. 기타부채	16	1,407,197,231	1,398,897,472
부 채 총 계		28,979,498,503	27,101,369,234
자 본			
I. 자본금	17	3,000,000,000	3,000,000,000
II. 기타포괄손익누계액	18	89,625,450	104,422,496
III. 이익잉여금 (대손준비금 적립(환입)예정액: 당기 : 3,615,792 원 전기 : 263,699 원 대손준비금 기적립액: 당기 : 14,981,368 원 전기 : 14,717,669 원) (비상위험준비금 적립예정액: 당기 : 1,275,405,042 원 전기 : 1,221,269,814 원 비상위험준비금 기적립액: 당기 : 7,841,692,205 원 전기 : 6,620,422,391 원)	19	33,517,508,173	28,280,697,965
자 본 총 계		36,607,133,623	31,385,120,461
부 채 및 자 본 총 계		65,586,632,126	58,486,489,695

별첨 주석은 본 재무제표의 일부입니다.

포괄손익계산서

제16기 : 2018년 1월 1일부터 2018년 12월 31일까지

제15기 : 2017년 1월 1일부터 2017년 12월 31일까지

동경해상일동화재보험(주) 서울지점

(단위 : 원)

과목	주석	제 16(당) 기		제 15(전) 기	
I. 영업수익			27,859,103,980		29,698,132,990
1. 재보험료수익	18	26,732,340,459		25,319,182,558	
2. 책임준비금환입액	12	-		3,511,676,450	
3. 이자수익	21	1,063,290,383		836,869,593	
4. 외환거래이익	24	63,473,138		30,404,389	
II. 영업비용			16,868,723,826		20,061,403,778
1. 책임준비금전입액	12	1,102,249,557		-	
2. 재보험금비용	20	6,974,107,121		12,389,564,247	
3. 사업비	22	8,300,508,350		7,182,068,949	
4. 손해조사비	23	403,457,523		367,194,044	
5. 외환거래손실	24	88,401,275		122,576,538	
III. 영업이익			10,990,380,154		9,636,729,212
IV. 영업외손익	25		412,852		(548,429)
V. 법인세비용차감전순이익			10,990,793,006		9,636,180,783
VI. 법인세비용	26		2,403,272,798		2,036,325,217
VII. 당기순이익 (대손준비금 반영후 조정이익 당기 : 8,451,547,746 원 전기 : 7,599,591,867 원) (비상위험준비금 반영후 조정이익 당기 : 7,179,758,496 원 전기 : 6,378,585,752 원)			8,587,520,208		7,599,855,566
VIII. 기타포괄손익	14,18		(14,797,046)		2,879,192
후속적으로 당기손익으로 재분류되지않는 항목					
1. 확정급여제도의 재측정요소		(14,797,046)		2,879,192	
IX. 당기총포괄손익			8,572,723,162		7,602,734,758

별첨 주석은 본 재무제표의 일부입니다.

자 본 번 동 표

제16기 : 2018년 1월 1일부터 2018년 12월 31일까지

제15기 : 2017년 1월 1일부터 2017년 12월 31일까지

동경해상일동화재보험(주) 서울지점

(단위 : 원)

과 목	주석	자 본 금	기타포괄 손익누계액	이 익 잉여금	총 계
2017년 1월 1일(전기초)		3,000,000,000	101,543,304	23,401,862,399	26,503,405,703
본점송금액	19	-	-	(2,721,020,000)	(2,721,020,000)
당기순이익		-	-	7,599,855,566	7,599,855,566
순확정급여채무의 재측정요소		-	2,879,192	-	2,879,192
2017년 12월 31일(전기말)		3,000,000,000	104,422,496	28,280,697,965	31,385,120,461
2018년 1월 1일(당기초)		3,000,000,000	104,422,496	28,280,697,965	31,385,120,461
본점송금액	19	-	-	(3,350,710,000)	(3,350,710,000)
당기순이익		-	-	8,587,520,208	8,587,520,208
순확정급여채무의 재측정요소		-	(14,797,046)	-	(14,797,046)
2018년 12월 31일(당기말)		3,000,000,000	89,625,450	33,517,508,173	36,607,133,623

별첨 주석은 본 재무제표의 일부입니다.

현금흐름표

제16기 : 2018년 1월 1일부터 2018년 12월 31일까지

제15기 : 2017년 1월 1일부터 2017년 12월 31일까지

동경해상일동화재보험(주) 서울지점

(단위 : 원)

과목	주석	제16(당)기	제15(전)기
I. 영업활동 현금흐름		9,291,676,198	5,358,977,526
1. 영업활동에서 창출된 현금흐름	27	10,505,888,805	5,138,782,591
2. 이자수취		941,850,123	837,088,605
3. 법인세 납부액		(2,156,062,730)	(616,893,670)
II. 투자활동 현금흐름		(3,123,292,860)	-
1. 투자활동으로 인한 현금 유입액		50,020,024,000	50,000,000,000
가. 보증금의 감소		20,000,000	-
나. 예치금의 감소	6	50,000,000,000	50,000,000,000
다. 비품의 처분	8	24,000	-
2. 투자활동으로 인한 현금 유출액		(53,143,316,860)	(50,000,000,000)
가. 보증금의 증가	6	(61,562,000)	-
나. 예치금의 증가	6	(53,000,000,000)	(50,000,000,000)
다. 임차점포시설물의 취득	8	(78,658,800)	-
라. 소프트웨어의 취득	10	(3,096,060)	-
III. 재무활동 현금흐름		(3,350,710,000)	(2,721,020,000)
1. 재무활동으로 인한 현금 유입액		-	-
2. 재무활동으로 인한 현금 유출액		(3,350,710,000)	(2,721,020,000)
가. 분점송금액		(3,350,710,000)	(2,721,020,000)
IV. 현금및현금성자산의 증가( I +II+III)		2,817,673,338	2,637,957,526
V. 기초 현금및현금성자산		4,324,638,411	1,686,680,885
VI. 기말 현금및현금성자산		7,142,311,749	4,324,638,411

별첨 주석은 본 재무제표의 일부입니다.

## 주석

제16기: 2018년 12월 31일 현재

제15기: 2017년 12월 31일 현재

동경해상일동화재보험(주) 서울지점

### 1. 지점의 개요

동경해상일동화재보험(주)(이하 "본사")는 1879년 일본국에서 설립되어 손해보험업 등을 영위하고 있습니다. 동경해상일동화재보험(주) 서울지점(이하 "지점")은 2003년 6월 13일에 대한민국 법률에 의한 제반인가를 받아 설치되어 재보험업무를 수행하고 있습니다. 일본국에 소재하고 있는 본사는 2004년 10월 1일자로 일동화재보험(주)과의 합병으로 인해 회사의 상호를 동경해상화재보험(주)에서 동경해상일동화재보험(주)로 변경하였으며, 이에 따라 서울지점도 동경해상일동화재보험(주) 서울지점으로 변경하였습니다.

### 2. 중요한 회계정책

다음은 재무제표의 작성에 적용된 주요한 회계정책입니다. 이러한 정책은 별도의 언급이 없다면, 표시된 회계기간에 계속적으로 적용됩니다.

#### 2.1 재무제표 작성기준

지점의 재무제표는 한국채택국제회계기준(이하 기업회계기준)에 따라 작성되었습니다. 한국채택국제회계기준은 국제회계기준위원회("IASB")가 발표한 기준서와 해석서 중 대한민국이 채택한 내용을 의미합니다.

한국채택국제회계기준은 재무제표 작성시 중요한 회계추정의 사용을 허용하고 있으며, 회계정책을 적용함에 있어 경영진의 판단을 요구하고 있습니다. 보다 복잡하고 높은 수준의 판단이 요구되는 부분이나 중요한 가정 및 추정이 요구되는 부분은 주석 3에서 설명하고 있습니다.

## 2.1.1 회계정책과 공시의 변경

### (1) 지점이 채택한 제·개정 기준서

지점은 2018년 1월 1일로 개시하는 회계기간부터 다음의 제·개정 기준서를 신규로 적용하였으며, 이로 인하여 재무제표에 미치는 유의적인 영향은 없습니다.

#### - 기준서 제1028호 '관계기업과 공동기업에 대한 투자' 개정

벤처캐피탈 투자기구, 뮤추얼펀드 등이 보유하는 관계기업이나 공동기업에 대한 투자지분을 지분법이 아닌 공정가치로 평가할 경우, 각각의 지분별로 선택 적용할 수 있음을 명확히 하였습니다.

#### - 기준서 제1040호 '투자부동산' 개정

부동산의 투자부동산으로 또는 투자부동산에서의 대체는 용도 변경의 증거가 존재하는 경우에만 가능하며, 동 기준서 문단 57은 이러한 상황의 예시임을 명확히 하였습니다. 또한, 건설중인 부동산도 계정대체 규정 적용 대상에 포함됨을 명확히 하였습니다.

#### - 기준서 제1102호 '주식기준보상' 개정

현금결제형에서 주식결제형으로 분류변경 시 조건변경 회계처리와 현금결제형 주식기준보상거래의 공정가치 측정방법이 주식결제형 주식기준보상거래와 동일함을 명확히 하였습니다.

#### - 해석서 제2122호 '외화 거래와 선지급·선수취 대가' 제정

제정된 해석서에 따르면, 관련 자산, 비용, 수익(또는 그 일부)의 최초 인식에 적용할 환율을 결정하기 위한 거래일은 대가를 선지급하거나 선수취하여 비화폐성자산이나 비화폐성부채를 최초로 인식하는 날입니다. 또한, 선지급이나 선수취가 여러 차례에 걸쳐 이루어지는 경우 대가의 선지급이나 선수취로 인한 거래일을 각각 결정합니다.

- 기업회계기준서 제1115호 '고객과의 계약에서 생기는 수익'

지점은 기업회계기준서 제 1115호 '고객과의 계약에서 생기는 수익' 을 적용하였습니다. 기업회계기준서 제 1115호의 경과규정에 따라 비교 표시된 재무제표는 재작성되지 않았습니다.

(2) 지점이 적용하지 않은 제·개정 기준서

제정 또는 공포됐으나 2018년 1월 1일 이후 시작하는 회계연도에 시행일이 도래하지 않았고, 지점이 조기 적용하지 않은 제·개정 기준서 및 해석서는 다음과 같습니다.

- 기업회계기준서 제1116호 '리스'

2017년 5월 22일 제정된 기업회계기준서 제1116호 리스는 2019년 1월 1일 이후 최초로 시작되는 회계연도부터 적용하되 조기 적용할 수도 있습니다. 이 기준서는 현행 기업회계기준서 제1017호 리스, 기업회계기준해석서 제2104호 약정에 리스가 포함되어 있는지의 결정, 기업회계기준해석서 제2015호 운용리스: 인센티브, 기업회계기준해석서 제2027호 법적 형식상의 리스를 포함하는 거래의 실질에 대한 평가를 대체할 예정입니다.

지점은 계약의 약정시점에, 계약 자체가 리스인지, 계약이 리스를 포함하는지를 판단하며, 최초 적용일에도 이 기준서에 따라 계약이 리스인지, 리스를 포함하고 있는지를 식별합니다. 다만, 지점은 최초 적용일 이전 계약에 대해서는 실무적 간편법을 적용하여 모든 계약에 대해 다시 판단하지 않을 수 있습니다.

리스이용자 및 리스제공자는 리스계약이나 리스를 포함하는 계약에서 계약의 각 리스요소를 리스가 아닌 요소(이하 ' 비리스요소' 라고 함)와 분리하여 리스로 회계처리해야 합니다.

리스이용자는 기초자산을 사용할 권리를 나타내는 사용권자산(리스자산)과 리스료를 지급할 의무를 나타내는 리스부채를 인식해야 합니다. 다만, 단기리스(리스개시일에



, 리스기간이 12개월 이하인 리스)와 소액자산(예, 기초자산 \$5,000 이하) 리스의 경우 동 기준서의 예외규정을 선택할 수 있습니다. 또한, 리스이용자는 실무적 간편법으로 비리스요소를 리스요소와 분리하지 않고, 각 리스요소와 관련 비리스요소를 하나의 리스요소로 회계처리하는 방법을 기초자산의 유형별로 선택하여 적용할 수 있습니다.

리스제공자 회계처리는 현행 기업회계기준서 제1017호의 회계처리와 유의적으로 변동되지 않았습니다.

지점은 기업회계기준서 제1116호를 적용할 경우 연결재무제표에 미칠 수 있는 재무적 영향을 분석 중에 있습니다.

- 기업회계기준서 제1019호 '종업원급여' 개정

확정급여제도의 변경으로 제도의 개정, 축소, 정산이 되는 경우 제도의 변경 이후 회계기간의 잔여기간에 대한 당기근무원가 및 순이자를 산정하기 위해 순확정급여부채(자산)의 재측정에 사용된 가정을 사용합니다. 또한, 자산인식상한의 영향으로 이전에 인식하지 않은 초과적립액의 감소도 과거근무원가나 정산손익의 일부로 당기손익에 반영합니다. 개정내용은 2019년 1월 1일 이후 최초로 시작되는 회계연도 이후 발생한 제도의 개정, 축소, 정산에 전진적으로 적용합니다.

- 기업회계기준서 제1028호 '관계기업과 공동기업에 대한 투자' 개정

관계기업이나 공동기업에 대한 다른 금융상품(지분법을 적용하지 않는 금융상품)이 기업회계기준서 제1109호의 적용대상임을 명확히 하였으며, 관계기업이나 공동기업에 대한 순투자의 일부를 구성하는 장기투자지분의 손상 회계처리에 대해서는 기업회계기준서 제1109호를 우선하여 적용하도록 개정하였습니다. 동 개정사항은 2019년 1월 1일 이후 시작하는 회계연도 후부터 적용되며, 조기도입이 가능합니다. 또한, 이 기준서의 최초 적용 시 기업회계기준서 제1109호의 경과규정을 적용하여 비교정보의 재작성이 요구되지 않으며, 소급적용으로 인한 효과는 최초 적용일의 기초이익잉여금(또는 적절한 다른 자본요소)에 반영합니다.

- 기업회계기준해석서 제2123호 '법인세 처리의 불확실성' 제정

제정된 해석서는 기업이 적용한 법인세 처리가 과세당국에 의해 인정될지에 대한 불

확실성이 존재하는 경우 당기법인세와 이연법인세 인식 및 측정에 적용하며, 법인세 처리 불확실성의 회계단위와 재평가가 필요한 상황 등에 대한 지침을 포함하고 있습니다. 해석서는 2019년 1월 1일부터 적용되며 비교재무제표를 소급 재작성하거나 최초 적용연도 기초에 변경 효과를 반영하는 방법 중 선택할 수 있습니다.

- 연차개선 2015-2017

· 사업결합(기업회계기준서 제1103호)

공동영업과 관련된 자산에 대한 권리와 부채에 대한 의무를 보유하다가 해당 공동영업(사업의 정의 충족)에 대한 지배력을 획득하는 것은 단계적으로 이루어지는 사업결합이므로, 취득자는 공동영업에 대하여 이전에 보유하고 있던 지분 전부를 재측정합니다. 이 개정 내용은 2019년 1월 1일 이후 처음 시작되는 회계연도 이후에 취득일이 속하는 사업결합부터 적용하되 조기 적용할 수 있습니다.

· 공동약정(기업회계기준서 제1111호)

공동영업에 참여는 하지만 공동지배력을 보유하지 않은 공동영업 당사자가 공동영업에 대한 공동지배력을 획득하는 경우, 공동영업에 대하여 이전에 보유하고 있던 지분은 재측정하지 않습니다. 이 개정 내용은 2019년 1월 1일 이후 처음 시작되는 회계연도 이후에 공동지배력을 획득하는 거래부터 적용하되 조기 적용할 수 있습니다.

· 법인세(기업회계기준서 제1012호)

기업회계기준서 제1012호 문단 57A의 규정(배당의 세효과 인식시점과 인식항목을 규정)은 배당의 법인세효과 모두에 적용되며, 배당의 법인세효과를 원래 인식하였던 항목에 따라 당기손익, 기타포괄손익 또는 자본으로 인식하도록 개정되었습니다. 이 개정 내용은 2019년 1월 1일 이후 처음 시작되는 회계연도부터 적용하되 조기 적용할 수도 있습니다.

· 차입원가(기업회계기준서 제1023호)

적격자산을 의도된 용도로 사용(또는 판매) 가능하게 하는 데 필요한 대부분의 활동이 완료되면, 해당 자산을 취득하기 위해 특정 목적으로 차입한 자금을 일반차입금에 포함한다는 사실을 명확히 하였습니다. 이 개정 내용은 해당 개정 내용을 처음 적용하는 회계연도 이후에 생기는 차입원가에 적용하며, 2019년 1월 1일 이후 처음 시작

되는 회계연도부터 적용하되 조기 적용할 수도 있습니다.

## 2.2 영업부문

영업부문은 최고영업의사결정자에게 보고되는 내부 보고자료와 동일한 방식으로 보고하고 있습니다. 최고영업의사결정자는 영업부문에 배부될 자원과 영업부문의 성과를 평가하는데 책임이 있으며, 전략적 의사결정을 수행하는 지점장을 최고 의사결정자로 보고 있습니다.

## 2.3 외화환산

### (1) 기능통화와 표시통화

지점의 재무제표에 포함되는 항목들을 각각의 영업활동이 이루어지는 주된 경제환경에서의 통화("기능통화")를 이용하여 측정하고 있습니다. 지점의 기능통화와 표시통화는 대한민국 원화이며, 재무제표는 지점의 기능통화인 대한민국 원화로 표시하고 있습니다.

### (2) 외화거래와 보고기간말의 외화환산

외화거래는 거래일의 환율 또는 재측정되는 항목인 경우 평가일의 환율을 적용한 기능통화로 인식하고 있으며, 외화거래의 결제나 화폐성 외화자산·부채의 환산에서 발생하는 외환차이는 당기손익으로 인식하고 있습니다.

## 2.4 현금및현금성자산

현금및현금성자산은 보유중인 현금, 은행예금, 기타 취득 당시 만기일이 3개월 이내에 도래하는 매우 유동적인 단기 투자자산을 포함하고 있습니다.

## 2.5 금융상품

### 2.5.1 분류

지점은 금융자산을 그 취득목적과 성격에 따라 대여금 및 수취채권 및 상각후원가로 측정하는 금융부채 등으로 분류하고 있습니다. 경영진은 최초 인식시점에서 이러한 금융상품의 분류를 결정하고 있습니다.

#### (1) 대여금 및 수취채권

대여금 및 수취채권은 지급금액이 확정되었거나 확정될 수 있으며 활성화된 시장에서 거래되지 않는 비파생금융자산입니다.

#### (2) 상각후원가로 측정하는 금융부채

지점은 당기손익인식금융부채, 금융보증계약, 금융자산의 양도가 제거조건을 충족하지 못하는 경우에 발생하는 금융부채를 제외한 모든 비파생금융부채를 상각후원가로 측정하는 금융부채로 분류하고 있습니다.

### 2.5.2 인식과 측정

금융자산의 정형화된 매매거래는 매매일에 인식하고 있습니다. 대여금 및 수취채권과 상각후원가로 측정하는 금융부채는 유효이자율법을 적용하여 상각후원가로 측정하고 있습니다.

### 2.5.3 상계

금융자산과 금융부채는 인식한 자산과 부채에 대해 법적으로 집행가능한 상계 권리를 현재 보유하고 있고 순액으로 결제하거나 자산을 실현하는 동시에 부채를 결제할 의도를 가지고 있는 경우 상계하고 재무상태표에 순액으로 표시됩니다.

### 2.5.4 제거

금융자산은 그 현금흐름을 수취할 계약상 권리가 소멸한 경우 또는 이러한 권리를 양도하고 대부분의 위험과 보상을 이전하거나 위험과 보상의 대부분을 보유하지도 이

전하지도 않으면서 해당 금융자산을 통제하고 있지 않은 경우 제거됩니다.

## 2.6 금융자산의 손상

지점은 금융자산 또는 금융자산집합의 손상 발생에 대한 객관적인 증거가 있는지를 매 보고기간말에 평가하고, 그 결과 손상되었다는 객관적인 증거가 있으며 손상사건이 신뢰성 있게 추정할 수 있는 금융자산의 추정 미래현금흐름에 영향을 미친 경우에는 손상차손을 인식하고 있습니다.

지점이 금융자산이 손상되었다는 객관적인 증거를 판단하는데 적용하는 기준은 다음을 포함합니다.

- 금융자산의 발행자나 지급의무자의 유의적인 재무적 어려움
- 이자지급이나 원금상환이 3개월 이상 연체
- 차입자의 재무적 어려움에 관련된 경제적 또는 법률적 이유로 인한 당초 차입 조건의 불가피한 완화
- 차입자의 파산이나 기타 재무구조조정의 가능성이 높은 상태
- 재무적 어려움으로 당해 금융자산에 대한 활성시장의 소멸
- 금융자산의 집합에 포함된 개별 금융자산의 추정미래현금흐름의 감소를 식별할 수는 없지만, 최초 인식 후 당해 금융자산 집합의 추정미래현금흐름에 측정가능한 감소가 있다는 것을 시사하는 다음과 같은 관측가능한 자료
  - 1) 금융자산의 집합에 포함된 차입자의 지급능력의 악화
  - 2) 금융자산의 집합에 포함된 자산에 대한 채무불이행과 상관관계가 있는 국가나 지역의 경제상황

손상차손은 당해 자산의 장부금액과 최초의 유효이자율로 할인한 추정미래현금흐름의 현재가치의 차이로 측정합니다(아직 발생하지 아니한 미래의 대손은 제외함). 손상차손은 당해 자산의 장부금액에서 차감하고 당기손익으로 인식합니다. 지점은 관측가능한 시장가격을 사용한 금융상품의 공정가치에 근거하여 손상차손을 측정할 수 있습니다.

후속기간 중 손상차손의 금액이 감소하고 그 감소가 손상을 인식한 후에 발생한 사건

과 객관적으로 관련된 경우(예: 채무자의 신용등급 향상)에는 이미 인식한 손상차손을 직접 환입하여 당기손익으로 인식하고 있습니다.

## 2.7 유형자산

유형자산은 역사적 원가에서 감가상각누계액과 손상차손누계액을 차감하여 표시하고 있습니다. 역사적원가는 자산의 취득에 직접적으로 관련된 지출을 포함합니다.

자산의 감가상각액은 자산의 취득원가에서 잔존가치를 제외한 금액에 대하여 다음의 추정 경제적 내용연수에 걸쳐 정액법에 따라 산정하고 있습니다.

과 목	내용연수	상각방법
비품	5,10년	정액법
차량운반구	5년	정액법
임차점포시설물	10년	정액법

유형자산의 감가상각방법과 잔존가치 및 경제적 내용연수는 매 회계연도말에 재검토되고 필요한 경우 추정의 변경으로 회계처리 됩니다.

## 2.8 무형자산

지점은 무형자산을 당해 자산의 제작원가 또는 구입원가에 취득부대비용을 가산한 가액을 취득원가로 산정하고 있으며, 소프트웨어 및 회원권을 포함하고 있습니다.

- (1) 소프트웨어에 대하여 내용연수 5년을 적용하여 정액법으로 계산한 상각액을 취득원가에서 직접 차감한 잔액으로 표시하고 있습니다.
- (2) 회원권은 이를 이용할 수 있을 것으로 기대되는 기간에 대하여 예측가능한 제한이 없으므로 내용연수가 비한정인 것으로 평가하여 상각하고 있지 않습니다.

## 2.9 비금융자산의 손상

영업권이나 내용연수가 비한정인 무형자산에 대하여는 매년 자산손상을 시사하는 징후가 있을 때 손상검사를 수행하고 있습니다. 손상차손은 회수가능액(사용가치 또는

처분부대원가를 차감한 공정가치 중 높은 금액)을 초과하는 장부금액만큼 인식되고 영업권 이외의 비금융자산에 대한 손상차손은 매 보고기간말에 환입 가능성이 검토됩니다.

## 2.10 보험계약부채

지점은 보험계약에 대해 장래에 지급할 보험금, 환급금 및 이에 관련되는 비용에 충당하기 위하여 보험계약부채를 적립하고 있으며, 그 주요 내용은 아래와 같습니다.

### (1) 지급준비금

지점은 보고기간종료일 현재 보험사고가 발생하였으나 미확정 또는 미정산된 보험금액을 적립하고 있으며, 소송이나 중재 등 보험사고 해결과정에서 발생하는 추가적인 비용등을 가산하고 기대되는 구상이익을 차감하여 적립하고 있습니다.

### (2) 미경과보험료적립금

지점은 보고기간종료일 이전에 회수기일이 도래한 보험료 중 차기 이후에 속하는 보험료 해당액을 적립하고 있습니다.

## 2.11 보험금처리원가

보험금처리원가는 사고건의 처리 및 지급과 관련한 비용으로 보험금 지급에 수반되는 비용입니다. 지점은 매 회계연도말 현재 보험금 등의 지급사유가 발생한 계약에 대하여 향후 손해사정에 소요될 것으로 예상되는 금액을 장래손해조사비(지급준비금에 포함)로 적립하고 있습니다.

## 2.12 계약의 분류

지점은 계약당사자 일방(보험자)이 특정한 미래의 불확실한 사건(보험사건)으로 계약 상대방(보험계약자)에게 불리한 영향이 발생한 경우에 보험계약자에게 보상하기로 약정함으로써 보험계약자로부터 유의적 보험위험을 인수하는 계약을 보험계약으로

분류하고 있습니다. 양적기준 유의성에 의하여 계약분류 후 보험계약 및 임의배당 요소가 있는 투자계약은 기업회계기준서 제1104호 '보험계약'이 적용되며, 임의배당 요소가 없는 투자계약은 기업회계기준서 제1039호 '금융상품: 인식과측정'이 적용됩니다.

### 2.13 비상위험준비금

지점은 비상위험에 대비하기 위하여 보고기간종료일 이전 1년간 경과보험료의 50%에 달할 때까지 보험종목별 보유보험료에 예정이익률을 곱하여 산출한 금액을 매기누적하여 비상위험준비금(이익잉여금)으로 적립하고 있습니다.

### 2.14 대손준비금

지점은 보험업감독규정에 근거하여 기업회계기준서 제1039호에 의한 대손충당금이 감독목적상 요구되는 충당금 적립액 합계금액에 미달하는 금액만큼을 이익잉여금의 처분을 통하여 대손준비금으로 적립하고 있습니다. 동 대손준비금은 이익잉여금에 대한 임의적립금 성격으로 기존의 대손준비금이 결산일 현재 적립하여야 하는 대손준비금을 초과하는 경우에는 그 초과금액을 환입 처리할 수 있고, 미처리결손금이 있는 경우에는 미처리결손금이 처리된 때부터 대손준비금을 적립하고 있습니다.

### 2.15 충당부채

과거사건의 결과로 현재의 법적의무나 의제의무가 존재하고, 그 의무를 이행하기 위한 자원의 유출가능성이 높으며, 당해 금액의 신뢰성 있는 추정이 가능한 경우 지점은 충당부채를 인식하고 있습니다. 미래영업손실에 대하여는 충당부채를 인식하지 않습니다.

충당부채는 의무를 이행하기 위하여 예상되는 지출액의 현재가치로 측정하며, 현재가치 평가에 사용하는 할인율은 그 부채의 고유한 위험과 화폐의 시간가치에 대한 현행 시장의 평가를 반영한 세전 이자율입니다.

### 2.16 당기법인세 및 이연법인세



법인세비용은 당기법인세와 이연법인세로 구성됩니다. 법인세는 기타포괄손익이나 자본에 직접 인식된 항목과 관련된 금액은 해당 항목에서 직접 인식하며, 이를 제외하고는 당기손익으로 인식됩니다. 법인세비용은 보고기간말 현재 제정되었거나 실질적으로 제정된 세법에 기초하여 측정됩니다.

이연법인세는 자산과 부채의 장부금액과 세무기준액의 차이로 정의되는 일시적 차이에 대하여 장부금액을 회수하거나 결제할 때의 예상 법인세효과로 인식됩니다. 다만, 사업결합 이외의 거래에서 자산·부채를 최초로 인식할 때 발생하는 이연법인세자산과 부채는 그 거래가 회계이익이나 과세소득에 영향을 미치지 않는다면 인식되지 않습니다. 이연법인세자산은 차감할 일시적차이가 사용될 수 있는 미래 과세소득의 발생가능성이 높은 경우에 인식됩니다.

종속기업, 관계기업 및 공동기업 투자지분과 관련된 가산할 일시적차이에 대하여 소멸시점을 통제할 수 있고 예측가능한 미래에 일시적차이가 소멸하지 않을 가능성이 높은 경우를 제외하고 이연법인세부채를 인식하고 있습니다. 또한 이러한 자산으로부터 발생하는 차감할 일시적차이에 대하여 일시적차이가 예측가능한 미래에 소멸할 가능성이 높고 일시적차이가 사용될 수 있는 과세소득이 발생할 가능성이 높은 경우에만 이연법인세자산을 인식하고 있습니다.

이연법인세자산과 부채는 당기법인세자산과 당기법인세부채를 상계할 수 있는 법적으로 집행가능한 권리를 지점이 보유하고, 이연법인세자산과 부채가 동일한 과세당국에 의해서 부과되는 법인세와 관련이 있으면서 순액으로 결제할 의도가 있는 경우에 상계됩니다.

## 2.17 종업원 급여

### (1) 퇴직급여

지점은 퇴직급여제도로 확정급여제도를 운영하고 있습니다. 일반적으로 확정급여제도는 연령, 근속연수나 급여수준 등의 요소에 의하여 종업원이 퇴직할 때 지급받을 퇴직연금급여의 금액이 확정됩니다. 확정급여제도와 관련하여 재무상태표에 계상된

부채는 보고기간말 현재 확정급여채무의 현재가치에서 사외적립자산의 공정가치를 차감한 금액입니다. 확정급여채무는 매년 독립된 보험계리인에 의해 예측단위적립방식에 따라 산정되며, 확정급여채무의 현재가치는 그 지급시점과 만기가 유사한 우량 회사채의 이자율로 기대미래 현금유출액을 할인하여 산정됩니다. 한편, 순확정급여 부채와 관련한 재측정요소는 기타포괄손익으로 인식됩니다.

제도개정, 축소 또는 정산이 발생하는 경우에는 과거근무원가 또는 정산으로 인한 손익은 당기손익으로 인식됩니다.

## (2) 단기종업원급여

종업원이 관련 근무용역을 제공한 회계기간의 말부터 12개월 이내에 결제될 단기종업원급여는 근무용역과 교환하여 지급이 예상되는 금액을 근무용역이 제공된 때에 당기손익으로 인식하고 있습니다. 단기종업원급여는 할인하지 않은 금액으로 측정하고 있습니다.

## 2.18 자본

지점의 자본금은 보험업법 제6조 제2항의 규정에 따라 2003년 4월 1일에 동경해상일동화재보험(주)로부터 영업기금으로 전입된 금액입니다.

## 2.19 보험료수익

지점은 보험료수익을 보험료의 회수기일이 도래한 때 수익으로 인식하고 있습니다.

## 3. 중요한 회계추정 및 가정

지점은 미래에 대하여 추정 및 가정을 하고 있습니다. 추정 및 가정은 지속적으로 평가되며, 과거 경험과 현재의 상황에서 합리적으로 예측가능한 미래의 사건과 같은 다른 요소들을 고려하여 이루어집니다. 이러한 회계추정은 실제 결과와 다를 수도 있습니다. 다음 회계연도에 자산 및 부채 장부금액에 조정을 미칠 수 있는 유의적 위험에 대한 추정 및 가정은 다음과 같습니다.

### 3.1 법인세

지점의 과세소득에 대한 법인세는 다양한 국가의 세법 및 과세당국의 결정을 적용하여 산정되므로 최종 세효과를 산정하는 데에는 불확실성이 존재합니다.

### 3.2 순확정급여부채

순확정급여부채의 현재가치는 보험수리적방식에 의해 결정되는 다양한 요소들 특히 할인율의 변동에 영향을 받습니다.

### 3.3 보험계약부채

당사는 보험계약부채의 적정성을 평가하여 보험계약부채를 계상하고 있습니다. 보험계약부채는 수입보험료, 보험금, 환급금, 이에 관련되는 비용, 할인율 등의 변동에 영향을 받습니다.

## 4. 재무위험의 관리 :

### 4.1 위험관리

#### (1) 위험관리정책

지점은 시장, 신용, 금리, 보험, 운영리스크 등 중요한 리스크의 인식, 측정, 평가, 통제, 모니터링을 통해 지점의 리스크 수준이 가용자본대비 적정 수준이 유지되도록 리스크 한도를 설정하고 리스크 대비 수익성이 제고되도록 자산·부채 포트폴리오를 모니터링하고 조정합니다. 이를 위하여 지점은 위험관리 기본원칙을 정하고 이를 구현하기 위한 제 규정 및 관리체계를 구축하여 실행하고 있습니다.

#### (2) 위험관리조직 및 절차

##### 가. 리스크관리위원회

리스크 관리에 관한 주요 사항을 심의, 의결하기 위한 기구로서 리스크관리 위원회를 두며, 리스크관리위원회의 구성, 역할 등의 세부 운영사항은 리스크관리 위원회의 운영지침에 따릅니다.

#### 나. 리스크관리 절차

- 리스크 파악: 리스크별 담당자를 지정하고, 리스크를 파악 및 분석
- 리스크의 측정 및 평가: 리스크 담당자는 각종 리스크 관리 시스템을 이용하여 리스크를 측정하고 그 결과의 적정성 여부를 평가
- 리스크의 관리: 리스크 담당자는 리스크를 회피, 축소하거나, 일정 수준 이하로 유지/관리
- 리스크의 통제: 리스크 담당자는 리스크 수준 및 허용한도 준수사항을 상시 확인하고, 그 결과를 지점장 및 본사에 보고

#### 4.2 자본적정성 평가

지점은 감독기관에서 규정하고 있는 RBC(지급여력) 비율을 산출하고 있습니다. RBC 비율은 지점의 위험기준 자기자본체도로써 예상하지 못한 손실이 발생하더라도 이를 충당할 수 있는 자기자본을 보유하도록 하는 제도입니다. RBC 비율은 가용자본 대비 요구자본의 비율을 의미하고, 가용자본은 자본금, 자본잉여금, 이익잉여금 등으로 구성되며, 요구자본은 보험, 금리, 신용, 시장, 운영리스크 분산효과를 고려해 산출합니다. 감독당국에서는 재무제표기준으로 RBC 비율100% 이상 유지할 것을 의무화하고 있으며, RBC 비율이100%에 미달되는 경우 다음과 같이 RBC 비율별로 적기시정조치를 통해 부실심화를 방지하고 있습니다.

지급여력비율	개선조치
경영개선권고(100%~50%)	자기자본증액요구, 신규업무제한 등
경영개선요구(50%~0%)	임원교체요구, 지점 정리 등
경영개선명령(0%미만)	임원직무정지, 보험사업 중지 등

지점은 RBC 요구자본 산출을 위해서 리스크를 보험, 금리, 신용, 시장, 운영리스크로 구분하여 산출하고, 포트폴리오 전략 수립시 RBC 영향도를 감안하고 있으며, 보

험, 금리, 신용, 시장리스크에 대한 내부관리모형으로 내부리스크량을 측정하고 있습니다.

보고기간말 현재 지점의 RBC 비율은 최저 지급여력비율 기준을 상회하고 있습니다.

#### 4.3 보험리스크관리

보험리스크란 지점의 고유업무인 재보험계약의 인수 및 보험금 지급과 관련하여 발생하는 위험으로 보험가격리스크와 준비금리스크로 구분합니다.

- 보험가격 리스크: 보험료 산출시 적용된 예정위험률과 실제발생위험률간의 차이로 인한 손실의 발생 또는 손익의 변동 가능성
- 준비금 리스크: 지급준비금과 미래의 실제 보험금 지급액의 차이로 인한 손실발생 가능성 또는 손익의 변동 가능성

##### (1) 보험리스크의 측정

RBC 표준모형을 통한 보험리스크는 보험가격리스크와 준비금리스크로 구분하여 산출하며, 리스크간 독립이라는 가정하에 분산효과를 고려하여 보험리스크를 산출합니다.

지점은 2009년 4월 시행된 RBC 제도에 대응하고자 리스크관리전담조직이 매분기 RBC 기준의 보험가격리스크와 준비금리스크를 산출, 보고하고 있습니다.

##### (2) 보험리스크의 관리

보험종목의 리스크를 적절한 수준에서 보유할 수 있도록 언더라이팅 지침을 수립하고 계약인수시 언더라이팅 지침을 준수하는지 확인하며, 이상 상황 발생시 지점의 손익에 미치는 영향을 분석하여 대응책을 수립합니다.

#### 4.4 금리리스크관리

금리리스크란 미래 시장금리 변동 및 자산과 부채의 만기구조 차이로 인해 발생하는 경제적 손실위험으로 지점의 순자산가치가 감소할 위험을 말합니다.

금리리스크는 금리민감 부채가 존재하는 생명보험, 장기손해보험 종목에서 발생합니다. 지점은 금리변동으로 인한 손실위험이 귀속되지 않는 재보험만을 보유하기 때문에 금리리스크의 대상이 되지 않습니다.

#### 4.5 신용리스크관리

신용리스크란 보험 및 금융상품 거래상대방과의 투자, 여신거래 및 미수채권 발생거래에 있어 투자제한 또는 거래상대방의 재무상태 악화 등으로 원리금을 회수하지 못하거나, 거래상대방의 계약불이행으로 인한 예상치 못한 손실이 발생할 위험을 말합니다.

##### (1) 신용리스크의 측정 및 관리

지점은 위험기준자기자본제도(RBC)를 통해 신용리스크를 측정하고 있습니다. 신용리스크 담당자는 신용리스크를 정기적으로 측정하여 리스크 한도관리 및 리스크량 추이 등을 분석하여 관리합니다.

(2) 당기 및 전기말 현재 신용리스크에 노출된 금융자산의 최대노출정도는 다음과 같습니다(단위:천원).

구분	당기말	전기말
현금및예치금	60,142,312	54,324,638
대여금및수취채권	5,232,958	4,007,672
합계	65,375,270	58,332,310

##### (3) 현금 및 예치금의 신용리스크

당기말 현재 지점이 보유하고 있는 현금 및 예치금의 RBC제도에 따른 외부신용등급은 모두 A+ 이상입니다.

#### 4.6 유동성리스크관리

유동성리스크란 자산과 부채의 만기구조 불일치나 금리 등 금융변수 변화에 따른 현금흐름의 변동으로 유동성 부족이 발생하여 예상치 못한 손실이 발생할 위험을 말합니다.

지점은 유동성리스크와 관련하여 모든 금융자산, 금융부채의 만기분석을 3개월 이하, 3개월 초과와 같이 2구간으로 나누고 있습니다.

##### (1) 유동성리스크의 측정

유동성리스크는 단기자금 조달능력과 유동성 GAP, 유동성 비율 등을 감안한 별도의 기준에 의거 정기적으로 측정하고 있습니다. 유동성리스크의 측정은 정기적인 검증을 실시하고, 측정방법의 합리성, 일관성, 타당성을 유지하고 있습니다.

##### (2) 유동성리스크의 관리

유동성리스크 허용한도 및 목표비율 이내 유동성 관리를 위한 자금계획을 수립 및 추진하고 있습니다.

당기 및 전기말 현재 금융자산과 금융부채의 할인되지 않은 현금흐름의 만기 내역은 다음과 같습니다(단위:천원).

##### <당기말>

구분	3개월 이하	3개월 초과	합계
금융자산			
현금 및 예치금	24,142,312	36,000,000	60,142,312
대여금 및 수취채권	4,549,741	683,217	5,232,958
소 계	28,692,053	36,683,217	65,375,270
금융부채			
금융부채	1,008,815	-	1,008,815

<전기말>

구분	3개월 이하	3개월 초과	합계
금융자산			
현금 및 예치금	21,324,638	33,000,000	54,324,638
대여금 및 수취채권	3,628,113	379,559	4,007,672
소 계	24,952,751	33,379,559	58,332,310
금융부채			
금융부채	575,928	-	575,928

4.7 시장리스크관리

시장리스크란 금리, 주가, 환율 등 시장변수의 불리한 변동으로 인한 시장성 자산의 가치하락으로 인한 예상치 못할 손실이 발생할 위험을 말합니다.

시장리스크는 VaR, 듀레이션 등을 활용하여 시장환경 변화에 따른 손실가능금액을 산출 및 계량화하고 있습니다.

5. 금융상품의 범주별 장부금액

금융자산과 금융부채는 공정가치 또는 상각후원가로 측정됩니다. 금융상품 범주별 장부금액의 측정 방법은 '2. 중요한 회계정책'에서 설명하고 있습니다.

당기 및 전기말 현재 각 금융자산과 금융부채의 범주별 장부금액은 다음과 같습니다(단위:천원).

<당기말>

구분	대여금 및 수취채권	상각후원가로 측정하는 금융부채	합계
금융자산			
현금 및 예치금	60,142,312	-	60,142,312
대여금 및 수취채권	5,232,958	-	5,232,958
소 계	65,375,270	-	65,375,270



구분	대여금 및 수취채권	상각후원가로 측정하는 금융부채	합계
금융부채			
금융부채	-	1,008,815	1,008,815

<전기말>

구분	대여금 및 수취채권	상각후원가로 측정하는 금융부채	합계
금융자산			
현금 및 예치금	54,324,638	-	54,324,638
대여금 및 수취채권	4,007,672	-	4,007,672
소 계	58,332,310	-	58,332,310
금융부채			
금융부채	-	575,928	575,928

6. 현금및예치금

당기 및 전기말 현재 현금및예치금의 내역은 다음과 같습니다(단위:천원).

구분	당기말	전기말
현금및현금성자산		
보통예금	6,082,864	3,131,844
기타예금	1,059,448	1,192,794
소 계	7,142,312	4,324,638
예치금		
정기예금	53,000,000	50,000,000
소 계	53,000,000	50,000,000
합 계	60,142,312	54,324,638

7. 대여금 및 수취채권

당기 및 전기말 현재 대여금 및 수취채권의 내역은 다음과 같습니다(단위:천원).

구분	당기말	전기말
보험미수금	4,510,503	3,448,624
보증금	201,744	160,182
미수금	-	-
미수수익	520,306	398,866
본지점계정차	404	-
합계	5,232,958	4,007,672

## 8. 유형자산

(1) 당기 및 전기말 현재 유형자산의 내역은 다음과 같습니다(단위:천원).

구분	당기말			전기말		
	취득가액	감가상각누계액	장부금액	취득가액	감가상각누계액	장부금액
비품	166,002	(161,279)	4,723	173,632	(165,739)	7,893
차량운반구	55,667	(41,750)	13,917	55,667	(30,617)	25,050
임차점포시설물	105,637	(21,514)	84,123	26,978	(20,148)	6,830
합계	327,306	(224,543)	102,763	256,277	(216,504)	39,773

(2) 당기 및 전기 유형자산 변동내역은 다음과 같습니다(단위:천원).

### <당기>

구분	기초	취득	상각	처분	기타증감	기말
비품	7,893	-	(3,146)	(24)	-	4,723
차량운반구	25,050	-	(11,133)	-	-	13,917
임차점포시설물	6,830	78,659	(1,366)	-	-	84,123
합계	39,773	78,659	(15,645)	(24)	-	102,763

### <전기>

구분	기초	취득	상각	처분	기타증감	기말
비품	11,165	-	(3,272)	-	-	7,893
차량운반구	36,183	-	(11,133)	-	-	25,050
임차점포시설물	8,196	-	(1,366)	-	-	6,830
합계	55,544	-	(15,771)	-	-	39,773

## 9. 보험가입자산

당기말 현재 지점의 주요한 보험가입 내용은 다음과 같습니다(단위:천원).

보험의 종류	부보금액	부보처
재산종합보험	299,500	삼성화재해상보험
배상책임보험	1,000,000	삼성화재해상보험
합계	1,299,500	

## 10. 무형자산

(1) 당기 및 전기말 현재 무형자산의 내역은 다음과 같습니다(단위:천원).

<당기말>

구분	취득가액	상각누계액	손상차손누계액	장부금액
소프트웨어	380,385	(360,584)	-	19,801
회원권	215,479	-	(128,479)	87,000
합계	595,864	(360,584)	(128,479)	106,801

<전기말>

구분	취득가액	상각누계액	손상차손누계액	장부금액
소프트웨어	377,289	(352,043)	-	25,246
회원권	215,479	-	(128,479)	87,000
합계	592,768	(352,043)	(128,479)	112,246

(2) 당기 및 전기 중 무형자산의 변동은 다음과 같습니다(단위:천원).

<당기>

구분	기초	취득	상각	손상차손	기말
소프트웨어	25,246	3,096	(8,541)	-	19,801
회원권	87,000	-	-	-	87,000
합계	112,246	3,096	(8,541)	-	106,801

<전기>

구분	기초	취득	상각	손상차손	기말
소프트웨어	33,887	-	(8,641)	-	25,246
회원권	87,000	-	-	-	87,000
합계	120,887	-	(8,641)	-	112,246

## 11. 기타자산

당기 및 전기말 현재 그밖의 기타자산의 내역은 다음과 같습니다(단위:천원).

구분	당기말	전기말
선급비용	1,798	2,160

## 12. 보험계약부채

지점은 보험업감독규정 및 관계법령에 의거하여 보험계약부채를 설정하고 있으며, 당기말 및 전기말 현재 보험종류별 보험계약부채의 세부내역은 다음과 같습니다.

(1) 당기 및 전기말 현재 보험계약부채의 내역은 다음과 같습니다(단위:천원).

구분	당기말	전기말
지급준비금	11,597,459	10,407,523
미경과보험료적립금	12,510,496	12,598,182
합 계	24,107,955	23,005,705

(2) 당기 및 전기 중 지급준비금의 변동내역은 다음과 같습니다(단위:천원).

<당기>

구분	기초	추가적립액(환입액)	기말
화재보험	16,643	520,749	537,392
해상보험	640,004	1,131,118	1,771,122
기술보험	3,125,647	43,955	3,169,602
근재보험	9,380	(4,408)	4,972
책임보험	814,586	(248,364)	566,222
상해보험	24,622	1,198	25,820

구분	기초	추가적립액(환입액)	기말
종합보험	5,776,641	(254,311)	5,522,329
합 계	10,407,523	1,189,937	11,597,459

<전기>

구분	기초	추가적립액(환입액)	기말
화재보험	103,140	(86,497)	16,643
해상보험	836,439	(196,435)	640,004
기술보험	2,192,586	933,061	3,125,647
근재보험	10,860	(1,480)	9,380
책임보험	263,788	550,798	814,586
상해보험	19,769	4,853	24,622
종합보험	11,223,904	(5,447,263)	5,776,641
합 계	14,650,486	(4,242,963)	10,407,523

(3) 당기 및 전기 중 미경과보험료적립금의 변동내역은 다음과 같습니다(단위:천원).

<당기>

구분	기초	추가적립액(환입액)	기말
화재보험	312,490	(64,685)	247,805
해상보험	334,749	100,639	435,388
기술보험	3,902,066	112,628	4,014,694
근재보험	3,721	(2,139)	1,582
책임보험	596,284	120,881	717,165
상해보험	92,406	(17,854)	74,552
종합보험	7,344,145	(324,835)	7,019,310
기타특종	12,321	(12,321)	-
합 계	12,598,182	(87,686)	12,510,496

<전기>

구분	기초	추가적립액(환입액)	기말
화재보험	116,442	196,048	312,490
해상보험	276,628	58,121	334,749
기술보험	4,215,008	(312,942)	3,902,066
근재보험	4,488	(767)	3,721

구분	기초	추가적립액(환입액)	기말
책임보험	503,091	93,193	596,284
상해보험	21,536	70,870	92,406
종합보험	6,729,703	614,442	7,344,145
기타특종	-	12,321	12,321
합 계	11,866,896	731,286	12,598,182

### 13. 금융부채

당기 및 전기말 현재 지급채무의 내역은 다음과 같습니다(단위:천원).

구분	당기말	전기말
보험미지급금	791,071	452,351
미지급비용	150,423	51,929
본지점계정대	67,321	71,648
합 계	1,008,815	575,928

### 14. 순확정급여부채

(1) 당기 및 전기말 현재 순확정급여채무 내역은 다음과 같습니다(단위:천원).

구분	당기말	전기말
확정급여채무	791,143	689,659
사외적립자산 공정가치	-	-
순확정급여채무	791,143	689,659

(2) 당기 및 전기 중 확정급여채무의 변동내역은 다음과 같습니다(단위:천원).

구분	당기	전기
기초금액	689,659	866,160
당기근무원가	74,461	75,653
이자원가	24,214	24,034
급여지급액	(16,162)	(272,496)

구분	당기	전기
재측정요소		
- 인구통계적가정의 변동으로 인한 보험수리적손익		-
- 재무적가정의 변동으로 인한 보험수리적손익	24,512	(13,619)
- 경험적조정으로 인한 보험수리적손익	(5,541)	9,927
합계	791,143	689,659

(3) 당기 및 전기말 현재 사외적립자산을 보유하고 있지 않습니다.

(4) 당기 및 전기 중 확정급여부채의 변동과 관련하여 발생한 퇴직급여의 세부내역은 다음과 같습니다(단위:천원).

구분	당기	전기
당기근무원가	74,461	75,653
이자원가	24,214	24,034
합 계	98,675	99,687

(5) 당기 및 전기말 현재 주요 보험수리적 가정의 내역은 다음과 같습니다.

구분	당기말	전기말
할인율	2.82%	3.35%
미래임금상승률	2.00%	2.00%

(6) 주요 가정의 변동에 따른 당기 확정급여채무의 민감도 분석은 다음과 같습니다.

	확정급여채무에 대한 영향		
	가정의 변동	가정의 증가	가정의 감소
할인율	1.0%	(45,179)	50,053
미래임금상승률	1.0%	50,023	(45,992)

(7) 미래현금흐름에 대한 확정급여제도의 영향

지점은 기금의 적립수준을 매년 검토하고 있으며, 2018년 12월 31일로 종료하는 회

계연도의 예상기여금은 없습니다.

확정급여채무의 가중평균만기는 7.41년입니다.

### 15. 총당부채

(1) 당기 및 전기말 현재 총당부채의 구성 내용은 다음과 같습니다(단위:천원).

구분	당기말	전기말
복구총당부채	42,350	41,188

복구총당부채는 당기말 현재 임차점포의 미래 예상 복구비용의 최선의 추정치를 적절한 할인율로 할인한 현재가치입니다

(2) 당기와 전기 중 복구총당부채의 변동 내용은 다음과 같습니다(단위:천원).

구분	당기	전기
기 초	41,188	40,058
증 가	1,162	1,130
감 소	-	-
기 말	42,350	41,188

### 16. 기타부채

당기 및 전기말 현재 기타부채의 세부내역은 다음과 같습니다(단위:천원).

구분	당기말	전기말
미지급비용	73,086	73,086
예수금	22,967	26,417
당기법인세부채	1,310,384	1,299,394
가수보험료	760	-
합 계	1,407,197	1,398,897



## 17. 자본금

당기 및 전기말 현재 자본금은 다음과 같습니다(단위:천원).

구분	당기말	전기말
영업기금	3,000,000	3,000,000

## 18. 기타포괄손익누계액

당기 및 전기말 현재 기타포괄손익누계액의 변동은 다음과 같습니다(단위:천원).

구분	당기			전기		
	기초	증감	기말	기초	증감	기말
순확정급여제도의 재측정요소	104,422	(14,797)	89,625	101,543	2,879	104,422

## 19. 이익잉여금

(1) 당기 및 전기말 현재 이익잉여금의 내역은 다음과 같습니다(단위:천원).

구분	당기말	전기말
대손준비금	18,597	14,981
비상위험준비금	9,117,097	7,841,692
미처분이익잉여금	24,381,814	20,424,024
합계	33,517,508	28,280,698

(2) 이익잉여금 처분계산서(단위:천원)

당기와 전기의 이익잉여금처분계산서는 다음과 같습니다(단위: 천원).

구분	당기	전기
I. 미처분이익잉여금	25,660,835	21,645,557
1. 전기이월미처분이익잉여금	20,424,024	16,766,722
2. 본점송금액	(3,350,710)	(2,721,020)
3. 당기순이익	8,587,521	7,599,855
II. 이익잉여금처분액	1,279,021	1,221,533
1. 대손준비금	3,616	263
2. 비상위험준비금	1,275,405	1,221,270
III. 차기이월미처분이익잉여금	24,381,814	20,424,024

(3) 당기 및 전기말 현재 비상위험준비금 잔액은 다음과 같습니다(단위:천원).

구분	당기말	전기말
비상위험준비금 기 적립액	7,841,692	6,620,422
적립예정액	1,275,405	1,221,270
비상위험준비금 잔액	9,117,097	7,841,692

(4) 당기와 전기의 비상위험준비금 전입액 및 비상위험준비금 전입액 반영후 조정이익 등은 다음과 같습니다(단위: 천원).

구분	당기	전기
비상위험준비금전입액	1,275,405	1,221,270
비상위험준비금 반영 후 조정이익(*)	7,179,759	6,378,585

(\*) 상기 비상위험준비금 반영 후 조정이익은 한국채택국제회계기준에 의한 수치는 아니며, 법인세 효과 고려전의 비상위험준비금 전입액을 당기순이익에 반영하였을 경우를 가정하여 산출한 정보입니다.

(5) 당기 및 전기말 현재 대손준비금 잔액은 다음과 같습니다(단위:천원).

구분	당기말	전기말
대손준비금 기 적립액	14,981	14,718
대손준비금 적립(환입)예정금액	3,616	263
대손준비금 잔액	18,597	14,981

(6) 당기와 전기의 대손준비금 전(환)입액 및 대손준비금 반영후 조정이익은 다음과 같습니다(단위:천원).

구분	당기	전기
대손준비금 전(환)입액	3,616	263
대손준비금 반영 후 조정이익(*)	8,451,548	7,599,592

(\*) 상기 대손준비금 반영 후 조정이익은 한국채택국제회계기준에 의한 수치는 아니며, 법인세 효과 고려전의 대손준비금 전입액을 당기순이익에 반영하였을 경우를 가정하여 산출한 정보입니다.

## 20. 재보험수익 · 비용

(1) 당기 및 전기 중 보험종류별 보험료수익은 다음과 같습니다(단위:천원).

구분	당기	전기
화재(수재)	575,411	842,206
해상(수재)	3,060,599	2,234,466
기술(수재)	3,915,993	3,341,683
근재(수재)	5,434	12,661
책임(수재)	1,654,682	1,496,198
상해(수재)	82,371	173,149
종합(수재)	17,437,850	17,152,247
기타특종(수재)	-	66,573
합 계	26,732,340	25,319,183

(2) 당기 및 전기 중 보험종류별 보험금비용은 다음과 같습니다(단위:천원).

구분	당기	전기
화재(수재)	275,856	198,112
해상(수재)	907,849	1,122,967
기술(수재)	914,862	656,471
책임(수재)	578,484	275,375
상해(수재)	44,765	173,253
종합(수재)	4,252,291	9,963,386
합 계	6,974,107	12,389,564

## 21. 이자수익

당기 및 전기 중 이자수익의 내역은 다음과 같습니다(단위:천원).

구분	당기	전기
현금및현금성자산	34,078	12,655
예치금	1,029,212	824,215

구분	당기	전기
합 계	1,063,290	836,870

## 22. 사업비

당기 및 전기 중 사업비의 내역은 다음과 같습니다(단위:천원).

구분	당기	전기
급여	1,195,578	1,135,691
퇴직급여	87,350	88,569
복리후생비	68,512	64,540
일반관리비	600,847	566,536
수재보험수수료	6,301,456	5,326,727
수재이익수수료	45,408	6
합계	8,299,151	7,182,069

## 23. 손해조사비

당기 및 전기 중 손해조사비의 내역은 다음과 같습니다(단위:천원).

구분	당기	전기
수수료	11,104	4,774
급여	112,378	89,515
퇴직급여	11,325	11,118
복리후생비	10,858	6,662
지급임차료	50,872	21,183
기타	206,921	233,942
합계	403,458	367,194

## 24. 외환거래손익

당기 및 전기 중 외환거래이익 및 외환거래손실의 내역은 다음과 같습니다(단위:천원)

).

구분	당기	전기
외환거래이익		
외화환산이익	11,602	12,158
외환차익	51,871	18,246
합 계	63,473	30,404
외환거래손실		
외화환산손실	4,679	24,013
외환차손	83,722	98,564
합 계	88,401	122,577

## 25. 영업외손익

당기 및 전기 중 영업외수익 및 영업외비용의 내역은 다음과 같습니다(단위:천원).

구분	당기	전기
영업외수익		
잡이익	1,437	452
합 계	1,437	452
영업외비용		
유형자산처분손실	(24)	-
무형자산손상차손	-	-
기부금	(1,000)	(1,000)
잡손실	-	-
합 계	(1,024)	(1,000)

## 26. 법인세비용 및 이연법인세

(1) 당기 및 전기 중 법인세비용의 구성 내용은 다음과 같습니다(단위:천원)

구분	당기	전기
법인세부담액	2,167,053	1,785,329

구분	당기	전기
일시적차이로 인한 이연법인세 변동액	232,046	251,808
기타포괄손익누계 변동액	4,174	(812)
법인세비용	2,403,273	2,036,325

(3) 당기 및 전기 중 법인세비용차감전순이익과 법인세비용간의 관계는 다음과 같습니다(단위:천원).

구분	당기	전기
법인세비용차감전순이익	10,990,793	9,636,181
적용세율에 따른 세부담액	2,395,974	2,097,960
조정사항		
비과세수익	(15,701)	(38,019)
비공제비용	701	4,331
기타	22,299	(27,947)
법인세비용	2,403,273	2,036,325
유효세율(법인세비용/법인세차감전순이익)	21.87%	21.13%

(3) 당기 및 전기 중 주요 누적일시적차이 및 이연법인세자산(부채)의 증감 내용은 다음과 같습니다(단위:천원).

<당기>

구분	차감할(가산할) 일시적차이				이연법인세자산(부채)	
	기초	감소	증가	기말	기초	기말
가. 차감할일시적차이						
확정급여채무	689,660	16,162	117,646	791,144	151,725	174,052
복구충당부채	41,187	-	1,162	42,349	9,061	9,317
무형자산	214,830	-	-	214,830	47,263	47,263
연차부채	85,020	85,020	70,982	70,982	18,705	15,615
차량운반구	6,266	-	3,133	9,399	1,379	2,068
나. 가산할일시적차이						
비품	(98)	-	-	(98)	(22)	(22)
임차점포시설물	(6,830)	(1,366)	-	(5,464)	(1,503)	(1,202)
비상위험준비금	(7,348,178)	-	(1,147,865)	(8,496,043)	(1,616,599)	(1,869,129)
합 계	(6,318,143)	99,816	(954,942)	(7,372,901)	(1,389,991)	(1,622,038)

<전기>

구분	차감할(가산할) 일시적차이				이연법인세자산(부채)	
	기초	감소	증가	기말	기초	기말
가.차감할일시적차이						
확정급여채무	752,790	159,126	95,996	689,660	165,614	151,725
복구총당부채	40,057	-	1,130	41,187	8,813	9,061
무형자산	214,830	-	-	214,830	47,263	47,263
연차부채	73,086	73,086	85,020	85,020	16,079	18,705
차량운반구	3,133	-	3,133	6,266	689	1,379
나.가산할일시적차이						
비품	(223)	(125)	-	(98)	(49)	(22)
임차점포시설물	(8,196)	(1,366)	-	(6,830)	(1,803)	(1,503)
비상위험준비금	(6,249,035)	-	(1,099,143)	(7,348,178)	(1,374,788)	(1,616,599)
합 계	(5,173,558)	230,721	(913,864)	(6,318,143)	(1,138,182)	(1,389,991)

27. 영업활동으로부터의 현금흐름

(1) 당기와 전기의 영업에서 창출된 현금흐름의 내용은 다음과 같습니다(단위: 천원).

구분	당기	전기
당기순이익	8,587,520	7,599,856
조정 :		
1. 법인세비용	2,403,273	2,036,325
2. 이자수익	(1,063,290)	(836,870)
3. 감가상각비	15,645	15,771
4. 무형자산상각비	8,540	8,641
5. 퇴직급여	98,675	99,687
6. 책임준비금전입(환입)액	1,102,250	(3,511,677)
7. 복구총당부채전입액	1,162	1,130
8. 외화환산이익	(11,602)	(12,158)
9. 외화환산손실	4,679	24,013
10. 유형자산처분손실	-	-
11. 무형자산손상차손	-	-
소 계	2,559,332	(2,175,138)
순운전자본의 변동 :		
1. 보험미수금의 증감	(1,055,482)	(213,460)

구분	당기	전기
2. 미수금의 증감	-	7,000
3. 선급비용의 증감	362	764
4. 보험미지급금의 증감	339,246	148,866
5. 퇴직금의 지급	(16,162)	(272,496)
6. 미지급비용의 증감	98,494	39,680
7. 예수금의 증감	(3,450)	2,701
8. 가수보험료의 증감	759	-
9. 본지점계정차의 증감	(404)	-
10. 본지점계정대의 증감	(4,326)	1,010
소 계	(640,963)	(285,935)
합 계	10,505,889	5,138,783

## 28. 특수관계자 거래

(1) 당기 및 전기말 현재 거래가 있는 특수관계자 내역은 다음과 같습니다.

구분	특수관계자 명
본점	Tokio Marine & Nichido Fire Insurance Co., Ltd.

(2) 당기 및 전기말 현재 본점에 대한 채권, 채무의 내역은 다음과 같습니다(단위:천원).

구분	당기말	전기말
본지점계정대	67,320	71,648
본지점계정차	404	-

(3) 지점은 당기 중 본점에 3,350,710천원(전기: 2,721,020천원)을 송금하였습니다.

(4) 지점의 기업활동의 계획, 운영, 통제에 대한 중요한 권한과 책임을 가진 주요 경영진에 대한 보상금액은 다음과 같습니다(단위:천원).



구분	당기	전기
급여	312,529	268,462

## 9. 기타 필요한 사항

### 9-1. 임원현황

(2019년 2월 28일 현재)

구 분	성 명	직 명	담당업무	주요경력
상근임원	타케다 야스히로	지점장	지점의 매니지먼트	동경해상일동화재보험 관동(중국)지점 지점장, 동경해상일동화재보험 (주) 중국 마케팅 팀장 동경해상일동화재보험(주)서울지점장(현)

### 9-2. 이용자 편람

#### - 주주배당률

주주배당률은 납입자본금에 대한 배당금액의 비율을 나타내는 것으로 아래의 산식으로 산출합니다.

$$\circ \text{주주배당률} = \text{배당금액} / \text{납입자본금} \times 100$$

#### - 주당배당액

주당배당액은 1주당 배당금액을 나타내는 것으로 아래의 산식으로 산출합니다.

$$\circ \text{주당배당액} : \text{배당금액} / \text{발행주식수}$$

#### - 배당성향

배당성향은 세후 당기순이익에 대한 배당금액의 비율로 아래의 산식을 적용하여 산출합니다.

$$\circ \text{배당성향} = \text{배당금액} / \text{세후 당기순이익} \times 100$$

(세후 당기순이익은 연결전 일반계정의 세후 당기순이익을 말함)

#### - 계약자배당전잉여금

계약자배당전잉여금이란 손보사의 회계연도중에 신규발생한 계약자배당금을 제외한 책임준비금(금리차보장배당 등의 소요액과 계약자배당금의 부리이자를

포함한 금액)을 우선 적립한 후의 잔여액을 말하며 계약자배당은 이 금액을 기준으로 이루어집니다.

- 당기손익인식증권

일반적으로 단기간내의 매매이익을 목적으로 취득하는 금융자산을 의미합니다.

- 매도가능증권(매도가능금융자산)

매도가능 항목으로 지정한 비파생금융자산 또는 다음의 금융상품으로 분류되지 않는 비파생금융자산

- 만기보유증권(만기보유금융자산)

만기가 확정된 채무증권으로서 상환금액이 확정되었거나 확정이 가능한 채무증권을 만기까지 보유할 적극적인 의도 또는 능력이 있는 경우에 한함.

- 부실대출

부실대출은 총대출중 고정, 회수의문 및 추정손실을 합한 것으로 보험회사의 자산건전성을 측정 할 수 있는 지표입니다.

1) 고정은 다음의 1에 해당하는 자산을 말합니다.

- 경영내용, 재무상태 및 미래현금흐름 등을 감안할 때 채무상환능력의 저하를 초래할 수 있는 요인이 현재화되어 채권회수에 상당한 위험이 발생한 것으로 판단되는 거래처(고정거래처)에 대한 자산

- 3 월이상 연체대금을 보유하고 있는 거래처에 대한 자산중 회수예상가액 해당부분

- 최종부도 발생, 청산.파산절차 진행 또는 폐업 등의 사유로 채권회수에 심각한 위험이 존재하는 것으로 판단되는 거래처에 대한 자산중 회수예상가액 해당부분

- “회수의문거래처” 및 “추정손실거래처”에 대한 자산중 회수예상가액 해당부분

2) 회수의문은 다음의 1에 해당하는 자산을 말합니다.

- 경영내용, 재무상태 및 미래현금흐름등을 감안할 때 채무상환능력이 현저히 악화되어 채권회수에 심각한 위험이 발생한 것으로 판단되는 거래처에 대한 자산중 회수예상가액 초과부분
- 3월이상 12월미만 연체대출금을 보유하고 있는 거래처에 대한 자산중 회수예상가액 초과부분

3) 추정손실은 다음의 1에 해당하는 자산을 말합니다.

- 경영내용, 재무상태 및 미래현금흐름 등을 감안할 때 채무상환능력의 심각한 악화로 회수불능이 확실하여 손실처리가 불가피한 것으로 판단되는 거래처에 대한 자산중 회수예상가액 초과부분
  - 12월이상 연체대출금을 보유하고 있는 거래처에 대한 자산중 회수예상가액 초과부분
  - 최종부도 발생, 청산·파산절차 진행 또는 폐업 등의 사유로 채권회수에 심각한 위험이 존재하는 것으로 판단되는 거래처에 대한 자산중 회수예상가액 초과부분
- 파생금융상품거래
- 통화, 채권, 주식 등 기초자산의 가격에 근거하여 그 가치가 결정되는 금융상품을 매매하거나 이로부터 발생하는 장래의 현금흐름을 교환하기로 하는 거래 및 기타 이를 이용하는 거래입니다.
- 1)장내거래는 거래소가 정하는 방법 및 기준에 따라 행하여지는 파생금융상품거래입니다.
- 2)장외거래는 장내거래가 아닌 당사자간의 계약에 의한 파생금융상품거래입니다.

3) 헷지거래는 기초자산의 손실을 감소 혹은 제거하기 위한 파생금융상품거래입니다.

4) 트레이딩거래는 거래목적이 헷지거래에 해당되지 않는 모든 파생금융상품거래입니다.

- 지급여력비율

지급여력비율이란 보험계약자에 대한 채무를 안정적으로 확보키 위해 보험종목별 위험도 따라 보험계약준비금에 더해 보유하여야 할 자산기준에 대한 순자산 비율을 말하고, 이는 보험회사 자본적정성(Capital Adequacy)을 측정하는 지표입니다.

○ 지급여력비율 = (지급여력금액/지급여력기준금액) × 100

○ 지급여력금액 : 납입자본금, 자본잉여금, 이익잉여금, 비상위험준비금 등의 합계액에서 미상각신계약비, 무형자산 등의 합계액을 차감한 금액으로 하며, 이는 보험회사가 보유하고 있는 순자산가치를 의미합니다.

○ 지급여력기준금액 : 보험위험액, 금리위험액, 신용위험액, 시장위험액 및 운영위험액을 각각 구한 후 산식을 적용하여 산출합니다.

○ 가용자본 : 보험회사에 예상치 못한 손실이 발생시 이를 보전하여 지급능력을 유지할 수 있도록 하는 리스크버퍼(Risk Buffer)로서 지급여력금액에 해당합니다.

○ 요구자본 : 보험회사에 내재된 보험·금리·시장·신용·운영위험액의 규모를 측정하여 산출된 필요 자기자본으로 지급여력기준금액에 해당합니다.

$$\text{지급여력기준금액} = \sqrt{\sum_i \sum_j (\text{위험액}_i \times \text{위험액}_j) \times \text{상관계수}_{ij}} + \text{운영위험액} \quad (\text{단, } i, j \text{ 는 보험, 금리, 신용, 시장})$$

- ROA (Return on Assets)

보험회사의 총자산을 사용하여 이익을 어느 정도 올리고 있는가를 나타내는 보험회사의 이익창출능력으로 자산대비수익률이라고도 합니다.

- ROE (Return on Equity)

보험회사에 투자된 자본을 사용하여 이익을 어느 정도 올리고 있는가를 나타내는 보험회사의 이익창출능력으로 자기자본수익률이라고도 합니다.

- 유동성 비율

유동성 비율은 손보사의 지급능력을 표시하는 지표로 그 비율이 높을수록 고객의 인출요구에 대한 지급능력이 높다는 것을 의미합니다.

- 유가증권평가손익

유가증권 평가손익은 회계결산일 현재 보유하고 있는 유가증권의 장부가와 당해 회계연도말의 공정가액 또는 순자산가액과의 차이를 의미합니다.

\* 장부가는 총회 결산승인후의 수정장부가를 의미합니다.

- 특별계정

특별계정은 보험업법 제 108 조에서 정하고 있는 특별계정과 동일한 개념으로, 일반계정과 구분 운용 및 회계처리하기 위하여 설정하는 계정을 말합니다. 손해보험회사는 현재 퇴직보험 및 퇴직연금에 대하여 특별계정을 설정하고 있습니다.

- 특수관계인

특수관계인은 증권거래법시행령 제 10 조의 3 의 제 2 항에 해당하는 자로서, 최대주주 또는 주요주주의 직계존비속 등 친족 및 그들과 합산하여 30%이상을 출자 또는 사실상 영향력을 행사하고 있는 경우 당해 법인.기타 단체와 그 임원 등을 말합니다.

- 신용평가등급

신용평가 전문기관에서 정한 등급을 의미하며, 평가등급으로는 채무의 상환능력을 평가한 장.단기신용등급 등이 있습니다. 장기신용등급은 장기 채무 상환능력 및 상환불능 위험, 투자자에 법적인 보호정도 등을 나타내는 것이며, 단기신용등급은 1 년미만 단기채무 상환능력 및 상환불능 위험 등을

나타냅니다. 각 신용평가기관별로 신용등급 체계는 다르게 표현될 수 있습니다.

예시) 외국의 주요 신용평가 전문기관 등급표

구 분		Moody's	S & P	IBCA
장 기	투자적격 .등급	Aaa ~ Baa3(10 등급)	AAA ~ BBB-(10 등급)	AAA ~ BBB(4 등급)
	투자부적격 등급	Ba1 ~ C(9 등급)	BB+ ~ D(12 등급)	BB ~ C(5 등급)
단 기	투자적격 등급	P-1 ~ P-3(3 등급)	A-1 ~ A-3(3 등급)	A1 ~ A3(3 등급)
	투자부적격 등급	NP	B ~ D (3 등급)	B ~ C (2 등급)

<참고> 평가기관별 장·단기 신용평가등급 체계

1) Moody's

	장기신용등급		신용등급내용	단기신용등급		신용등급내용
	등급	순위		등급	순위	
투 자 적 격 등 급	Aaa	1	최상의 신용상태 (Exceptional Financial Security)	P-1 (Prime-1)	1	최상의 신용등급 (Superior Ability for Repayment)
	Aa1	2	전반적으로 신용상태가 우수하나 Aaa 에 비해서는 약간의 투자위험 존재 (Excellent Financial Security)	P-2 (Prime-2)	2	신용등급 양호 (Strong Ability for Repayment)
	Aa2	3				
	Aa3	4				
A1	5	신용상태 양호	P-3	3	신용등급 적절	
A2	6	(Good Financial Security)	(Prime-3)	3	(Acceptable Ability for	
A3	7					

	Baa1 Baa2 Baa3	8 9 10	신용상태 적절 (현재 문제는 없으나 미래에는 신용위험 존재) (Adequate Financial Security)			Repayment)
투 자 요주의 및 부적격 등 급	Ba1 Ba2 Ba3	11 12 13	투자시 요주의 대상 (Questionable Financial Security)	Not Prime	4	
	B1 B2 B3	14 15 16	바람직한 투자대상이 아님 (Poor Financial Security)			
	Caa	17	신용상태 나쁨 (Very Poor Financial Security)			
	Ca	18	신용상태 매우 나쁨 (extremely poor financial security)			
	C	19	최악의 신용상태 (The Lowest Rated Class)			



2) S & P

	장기신용등급		신용등급내용	단기신용등급		신용등급내용
		순위			순위	
투 자 적 격 등 급	AAA	1	최상의 신용상태 (Extremely Strong)	A-1	1	최상의 신용등급 (Strong)
	AA+	2	신용상태 우수 (Very Strong)	A-2	2	신용등급 양호 (Good)
	AA	3				
	AA-	4				
	A+	5	신용상태 양호 (Strong)	A-3	3	신용등급 적절 (Adequate)
	A	6				
	A-	7				
	BBB+	8	신용상태 적절 (Adequate)			
	BBB	9				
	BBB-	10				
투 자 요주의 및 부적격 등 급	BB+	11	투자시 요주의 대상 (Less Vulnerable)	B	4	투자시 요주의 대상 (Vulnerable)
	BB	12				
	BB-	13				
	B+	14	투자시 요주의 대상 (More Vulnerable)	C	5	상환불능위험 상존 (Currently Vulnerable)
	B	15				
	B-	16				
	CCC+	17	투자시 요주의 대상 (currently Vulnerable)			
	CCC	18				
CCC-	19					
CC	20	최악의 신용상태 (Currently Highly- Vulnerable)				
C	21					
D	22					

3) IBCA

	장기신용등급	순위	신용등급내용	단기신용등급	순위	신용등급내용
투 자 적 격 등 급	AAA	1	투자위험 발생가능성이 거의 없음 (the lowest expectation of investment risk)	F1	1	최상의 신용등급 (Highest Credit Quality)
	AA	2	아주 약간의 투자위험 발생가능성 있음 (very low expectation of investment risk)	F2	2	신용등급 양호 (Good Credit Quality)
	A	3	약간의 투자위험 발생가능성 있음 (Currently low expectation of investment risk)	F3	3	신용등급 적절 (Fair Credit Quality)
	BBB	4	약간의 투자위험 발생가능성 있음 (Currently low expectation of investment risk)			
투 자 요 주 의 및 부 적 격 등 급	BB	5	투자위험 발생가능성 있음 (possibility of investment risk developing)	B	4	투자시 요주의 대상 (Speculative)
	B	6	투자위험 상존 (investment risk exist)			
	CCC	7	상환불능 가능성이 있음 (currently perceived possibility of default)			
	CC	8	상환불능 가능성이 높음 (high risk default)	C	5	상환불능 상태 (High Default Risk)
	C	9	상환불능 상태 (currently default)			